



Evropská unie  
Evropský sociální fond  
Operační program Zaměstnanost

# **STRATEGICKÝ PLÁN ROZVOJE OBCE BUKOVICE 2020–2025**



## ZÁKLADNÍ ÚDAJE:

*Pořizovatel dokumentu:* Obec Bukovice  
*Adresa:* Bukovice 78, 549 54 Bukovice  
*IČ:* 00653675  
*Internetová stránka:* [www.obecbukovice.cz](http://www.obecbukovice.cz)  
*Kontaktní osoba:* Ing. Milan Šrůtek, starosta  
*Emailová adresa:* [obec.bukovice@iol.cz](mailto:obec.bukovice@iol.cz)  
*Telefonní číslo:* +420 491 541 134



*Zpracovatel:* ENVIPARTNER, s.r.o.  
*Adresa:* Vídeňská 55, 639 00 Brno  
*IČ:* 283 58 589  
*DIČ:* CZ28358589  
*Internetová stránka:* [www.envipartner.cz](http://www.envipartner.cz)  
*Telefonní číslo:* + 420 797 979 540



Datum: 1/2020

Zastupitelé obce Bukovice na svém ..... zasedání, které se uskutečnilo ..... , schválili strategický dokument Strategický plán rozvoje obce Bukovice na období 2020–2025, usnesením..... Jedná se o základní plánovací dokument a zároveň nástroj pro řízení rozvoje obce na uvedené období.

# OBSAH

<b>1 ÚVOD.....</b>	<b>1</b>
<b>2 ANALYTICKÁ ČÁST.....</b>	<b>3</b>
2.1 Charakteristika obce .....	3
2.1.1 Poloha a přírodní podmínky .....	3
2.2 Obyvatelstvo .....	6
2.3 Ekonomika a situace na trhu práce.....	14
2.4 Využití půdy a zemědělství.....	19
2.5 Cestovní ruch .....	22
2.6 Technická infrastruktura .....	23
2.6.1 Zásobování pitnou vodou .....	23
2.6.2 Kanalizace a čištění odpadních vod .....	23
2.6.3 Odpadové hospodářství.....	24
2.6.4 Elektřina .....	25
2.6.5 Vytápění .....	26
2.6.6 Dopravní obslužnost a infrastruktura .....	26
2.7 Občanská vybavenost.....	28
2.7.1 Bydlení .....	28
2.7.2 Školství .....	28
2.7.3 Zdravotnictví .....	30
2.7.4 Organizace a spolky .....	30

2.7.5 Služby .....	32
2.7.6 Informační servis obce.....	33
2.7.7 Správa obce .....	33
2.8 Životní prostředí .....	35

### **3 NÁVRHOVÁ ČÁST ..... 42**

Strategická vize .....	42
Strategické cíle .....	42
CÍL 1: VYSOKÁ KVALITA ŽIVOTA V OBCI.....	44
CÍL 2: UDRŽITELNÝ ROZVOJ ÚZEMÍ.....	45
CÍL 3: DOSTATEK VOLNOČASOVÝCH A SPORTOVNÍCH AKTIVIT .....	46

### **4 IMPLEMENTAČNÍ ČÁST ..... 47**

CÍL 1: VYSOKÁ KVALITA ŽIVOTA V OBCI.....	44
CÍL 2: UDRŽITELNÝ ROZVOJ ÚZEMÍ.....	53
CÍL 3: DOSTATEK VOLNOČASOVÝCH A SPORTOVNÍCH AKTIVIT .....	58
Zpřístupnění dokumentu .....	61
Hodnocení plnění strategického plánu .....	61

## **PŘÍLOHY**

### **PLÁN ROZVOJE SPORTU OBCE BUKOVICE STRATEGIE OÚ V OBLASTI UKLÁDÁNÍ ELEKTRONICKÝCH DOKUMENTŮ OBCE BUKOVICE**

# 1 ÚVOD

Podle zákona o obcích, č. 128/2000 Sb., je program rozvoje základním plánovacím dokumentem obce. Strategický plán rozvoje obce Bukovice 2020–2025 představuje hlavní nástroj k řízení rozvoje obce Bukovice na nadcházející roky. Dokument formuluje představy o budoucím vývoji Bukovice na základě analýzy současné situace a navrhuje konkrétní aktivity, které umožní tyto představy uskutečnit.

Strategický plán napomáhá k přehlednému řízení rozvojových činností zaměstnancům i zastupitelům obce. Dokument je využíván zejména při rozhodování zastupitelstva, tvorbě rozpočtů či přípravě projektů. Strategie rovněž zajišťuje vyšší připravenost obce k podání žádostí o dotační podporu, čímž pomáhá obci se získáním vnějších finančních prostředků. Důležitým posláním strategie je také informování veřejnosti a místních podnikatelských subjektů o směřování obce v dalších letech.

Strategický rozvojový plán je zpracován na střednědobý časový horizont, tj. na 5 let. Plánovacím obdobím dokumentu jsou roky 2020–2025.

Dobrovolný svazek obcí Policko je realizátorem projektu s názvem: „Efektivní a profesionální veřejná správa regionu DSO Policko“, reg. č. CZ. 03.4.74/ 0.0/ 0.0./ 16\_058/ 0007403 - Výzva č. 058 - Výzva pro územní samosprávné celky (obce, kraje, sdružení a asociace ÚSC) v rámci Operačního programu Zaměstnanost (OPZ), který je finančně podpořen z prostředků EU a státního rozpočtu ČR. Projekt je zaměřen na tvorbu strategických a koncepčních dokumentů jednotlivých členských obcí DSO Policko, strategického dokumentu celého DSO a na vzdělávání úředníků a volených zástupců jednotlivých obcí.

Na zpracování strategického plánu rozvoje obce Bukovice se podílel starosta, zastupitelé obce, veřejnost, DSO Policko a MAS Stolové hory, z. s. ve spolupráci s dodavatelskou společností. Všichni zúčastnění měli možnost vyjádřit svůj názor

na nynější situaci v obci a formulovat své představy o budoucím vývoji Bukovice.

Obyvatelé obce se zapojili do tvorby strategie prostřednictvím dotazníkové-ho šetření a také v průběhu tří veřejných projednání strategického plánu.

Začátek spolupráce při sestavování dokumentu je datován na červen 2019.



# 2 ANALYTICKÁ ČÁST

*Účelem analytické části je popis současné situace v obci Bukovice. Na základě poznatků a zjištěných pozitivních, resp. negativních stránek obce lze vyvodit závěry a stanovit budoucí kroky významné pro rozvoj obce. Na základě výsledků analytické části bude formulována návrhová a implementační část tohoto dokumentu.*

## 2.1 CHARAKTERISTIKA OBCE

Charakteristika obce obsahuje komplexní zhodnocení současné situace v obci. Kapitola se zabývá hlavními rozvojovými problémy obce a také definuje jejich příčiny. Analýza obce je zasazena do prostorového kontextu, situace v Bukovici je tedy porovnána se situací v ORP Náchod a v Královehradeckém kraji.

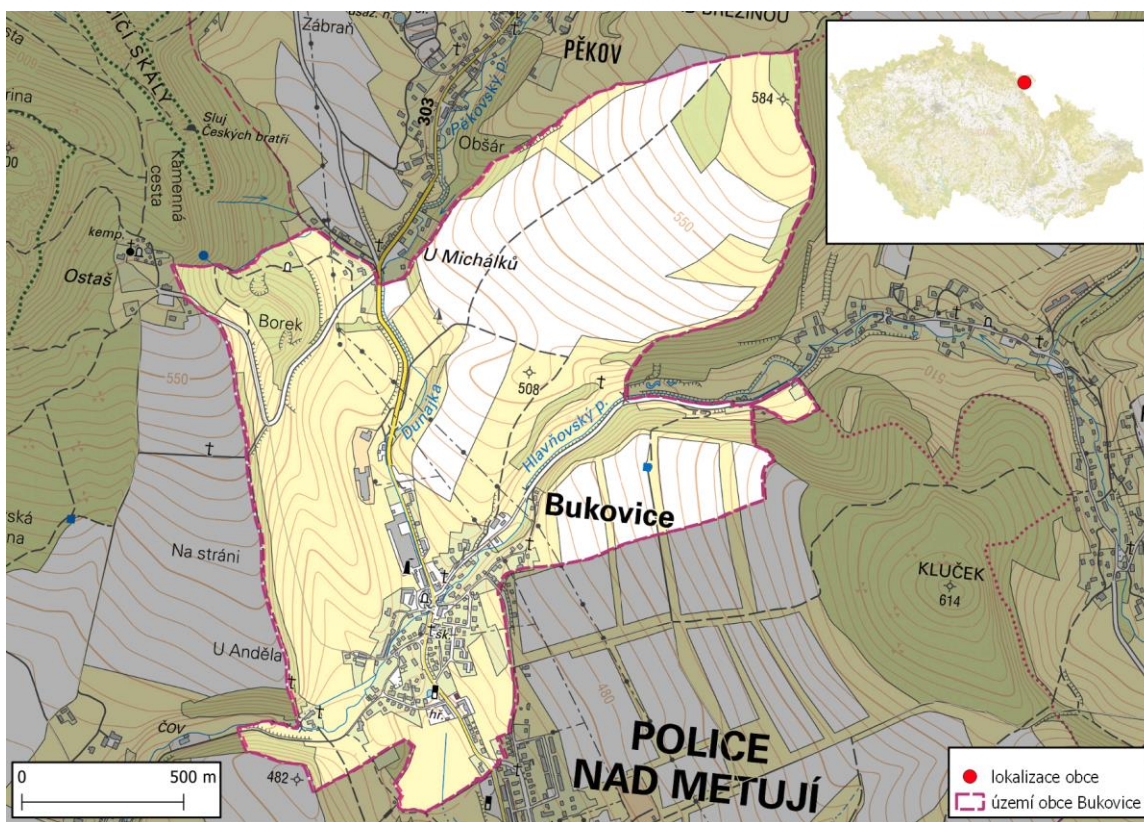
### 2.1.1 Poloha a přírodní podmínky

Obec Bukovice se nachází v severovýchodní části České republiky, v Královehradeckém kraji, v okresu a SO ORP Náchod. Obec Bukovice byla založena okolo roku 1220 polickými benediktýny, kteří zde vybudovali poplužní dvůr. Po jeho zrušení byli místní usedlíci povinni vykonávat robotu na dvorech polického panství. K polickému panství náležela obec Bukovice až do roku 1848.

V současnosti má obec 350 obyvatel. Nachází se 1 km severně od Police nad Metují a náleží do správního obvodu obce s rozšířenou působností Náchod v Královehradeckém kraji. Obec je členem Dobrovolného svazku obcí Policko, Dobrovolného svazku obcí Lesy Policka, Místní akční skupiny Stolové hory, z.s. a Euroregionu Glacensis. Celková rozloha obce činí 244 ha. Obec se skládá pouze z jednoho katastrálního území Bukovice.

V blízkém sousedství Bukovice se nachází několik obcí. Na severní, severovýchodní a jižní hranice obce Bukovice se rozkládá katastrální území města Police nad Metují, kde žije 4 086 obyvatel. Na západní hranici se nachází obec Žďár nad Metují, kterou obývá 665 obyvatel. Zhruba 12 km východně od Bukovice se nachází město Broumov a 20 km jižně město Náchod.

Centrální částí obce prochází silnice II. třídy, která spojuje Náchod s Broumovem. Dále obcí procházejí také silnice III. třídy, které spojují obec Bukovice s místními částmi Police nad Metují a okolními obcemi. Intravilán obce Bukovice má kompaktní strukturu.



Obrázek 1: Poloha a katastrální území obce Bukovice

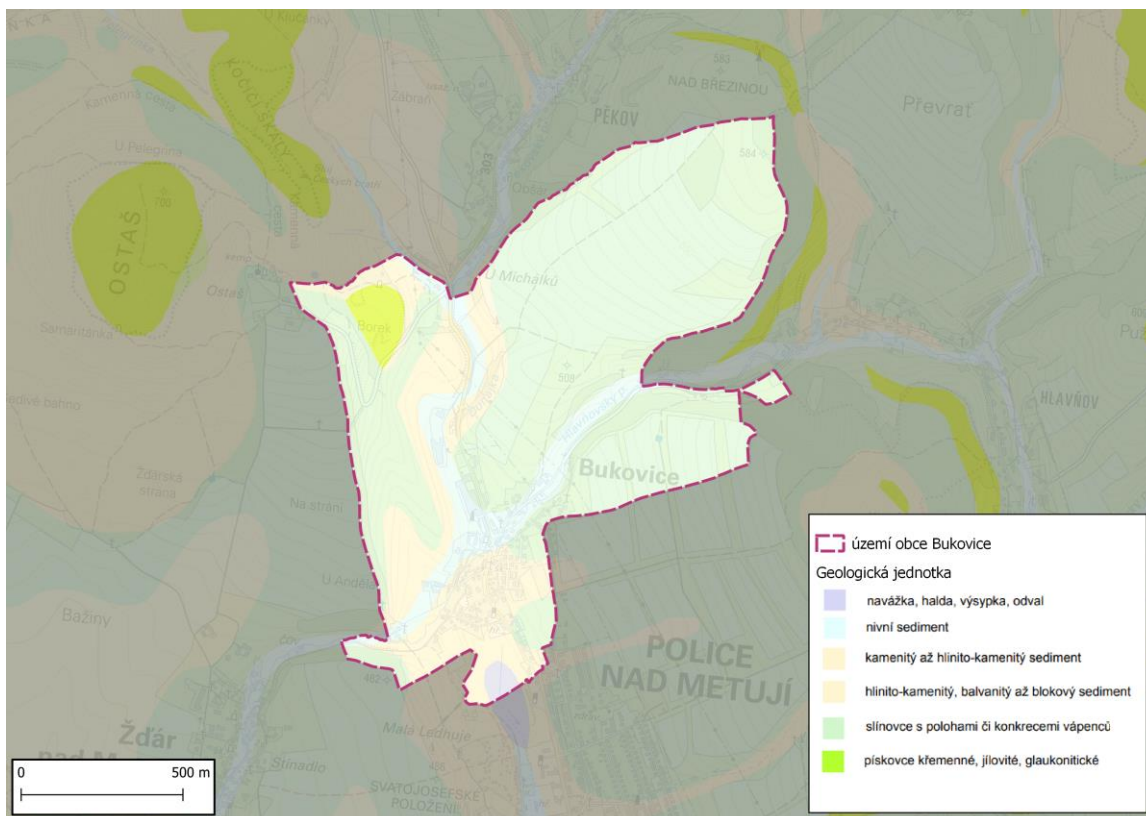
Zdroj: ENVIPARTNER, s.r.o.

Podkladová mapa: Základní mapa 1:10 000 ČÚZK (2019)

Obec Bukovice leží na soutoku Pěkovského a Hlavňovského potoka. Na soutoku těchto vodních toků se nachází menší vodní nádrž, jež je využívána jako požární nádrž. V místě vodní nádrže vzniká vodní tok Dunajka. Celý tok protéká územím

chráněné krajinné oblasti Broumovsko a následně se vlévá do řeky Metuje. V Bukovici je vymezeno záplavové území, jehož začátek je lokalizován pod požární nádrž a podél celého vodního toku Dunajky na území obce. Většina intravilánu, jimž protéká Dunajka, je zasažena tímto záplavovým územím.

Geomorfologicky se obec nachází v Orlické oblasti a patří do celku Broumovské vrchoviny. Hlavní podloží tvoří vápnité jílovce, slínovce a méně jílovité vápence. Průměrná nadmořská výška obce dosahuje přibližně 453 metrů nad mořem.



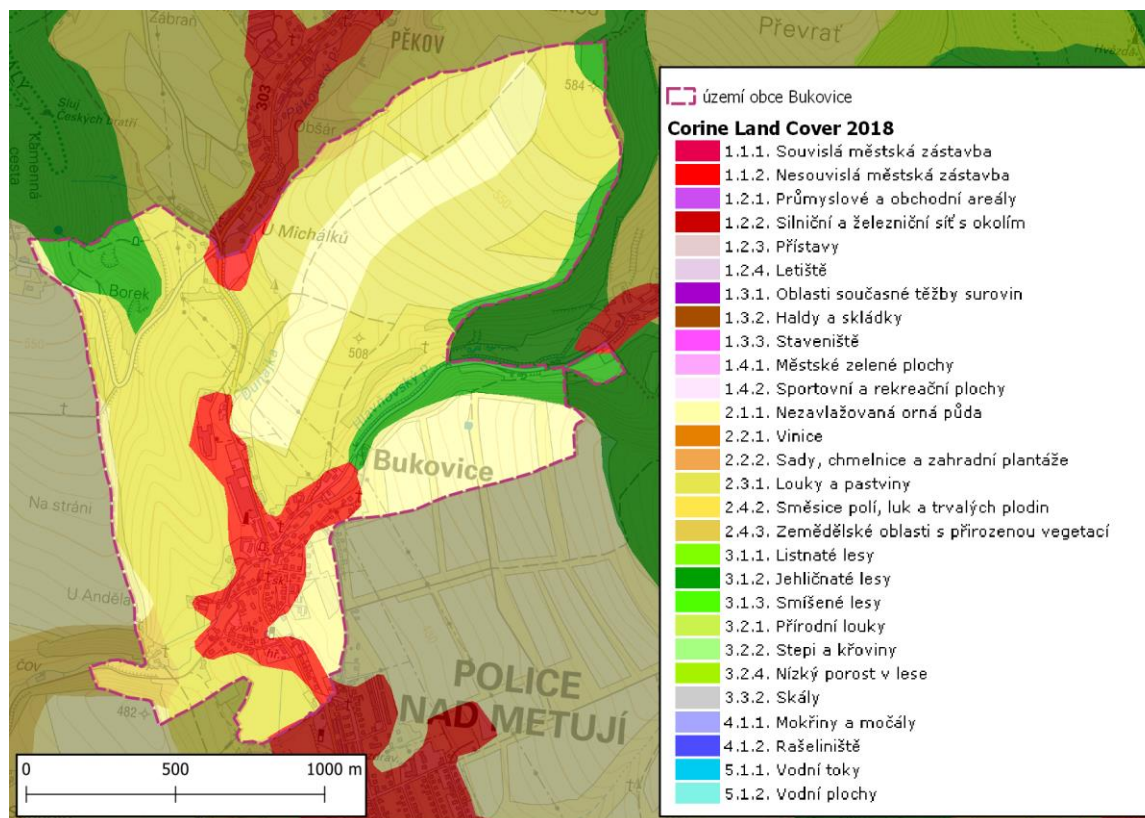
Obrázek 2: Geologická mapa Bukovice

Zdroj: ENVIPARTNER, s.r.o.,

Podkladová mapa: Základní mapa 1: 25 000, ČÚZK (2019); Geologická mapa 1:50 000, Česká geologická služba (2019)

Území obce se nachází v mírně teplé klimatologické oblasti MT2. Pro tuto oblast je typické krátké, mírně chladné a mírně vlhké léto, krátké přechodné období s mírně teplým jarem a podzimem a normálně dlouhá a suchá zima s normálně dlouhým trváním sněhové pokrývky.

Využití půdy v obci Bukovice je znázorněno na obrázku č. 3. Největší část území zabírá orná půda, jež je doplněna lesními porosty a zastavěným územím obce Bukovice.



Obrázek 3: Využití území

Zdroj: ENVIPARTNER, s.r.o.

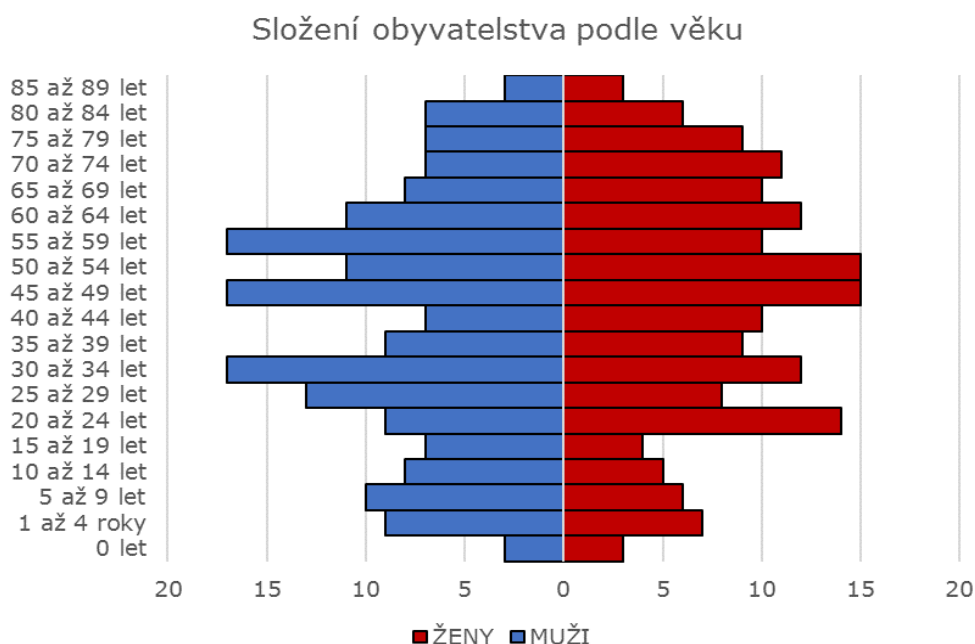
Podkladová mapa: Základní mapa 1: 10 000, ČÚZK (2019); Corine Land Cover, CENIA (2019)

## 2.2 OBYVATELSTVO

V Bukovici žije celkem 350 obyvatel, z toho 180 mužů a 170 žen. Průměrný věk obyvatel obce je 43,6 let, což je nadprůměrná hodnota při srovnání s Českou

republikou (průměrný věk ČR 42,2 let).<sup>1</sup> Věkové složení Bukovice tedy odpovídá starší struktuře obyvatel, což je pro obce dané velikosti typické.

Hustota zalidnění činí 143 obyv./km<sup>2</sup>, v porovnání s ORP Náchod se jedná o mírně podprůměrnou hodnotu (ORP Náchod – 171 obyv./km<sup>2</sup>). Tuto skutečnost způsobuje charakter katastrálního území obce, kde intravilán obce zabírá pouze 2,5 % z celkové rozlohy obce.



Obrázek 4: Věková pyramida obyvatel v obci Bukovice k 31. 12. 2018  
Zdroj: ČSÚ (2019): Veřejná databáze

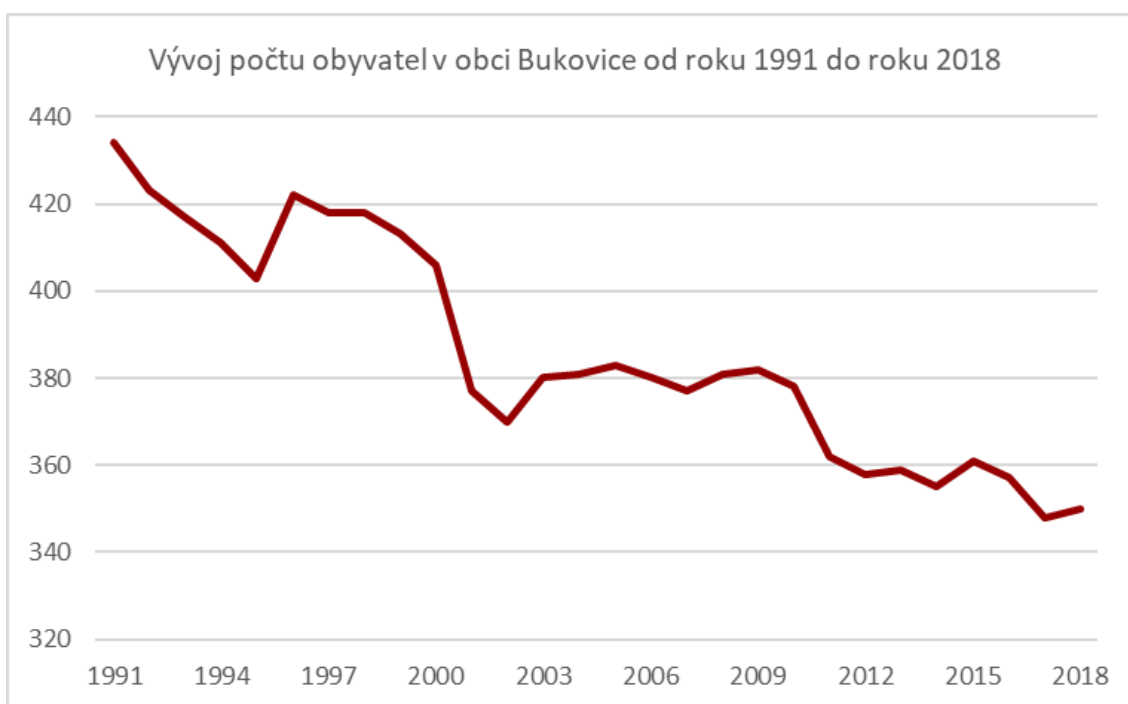
Věková pyramida (Obrázek 4) poukazuje na věkové rozložení obyvatel obce Bukovice. Ze zmíněného grafu je patrné, že nejvyšší zastoupení je v kategoriích 30-34 let, 45-49 let a 55-59 let. Dětská složka populace je v obci zastoupena pouze malým podílem, což pravděpodobně povede k prohlubování současného trendu stárnutí populace, kdy lze v blízké budoucnosti předpokládat silné zastoupení osob v postproduktivním věku a nízké zastoupení produktivního a předproduktivního obyvatelstva.

Z věkové pyramidy je zřejmé, že počet mužů v obci mírně přesahuje počet žen. Právě v předproduktivní a produktivní populaci se nachází silnější zastoupení

<sup>1</sup> Údaje platné k 31. 12. 2018

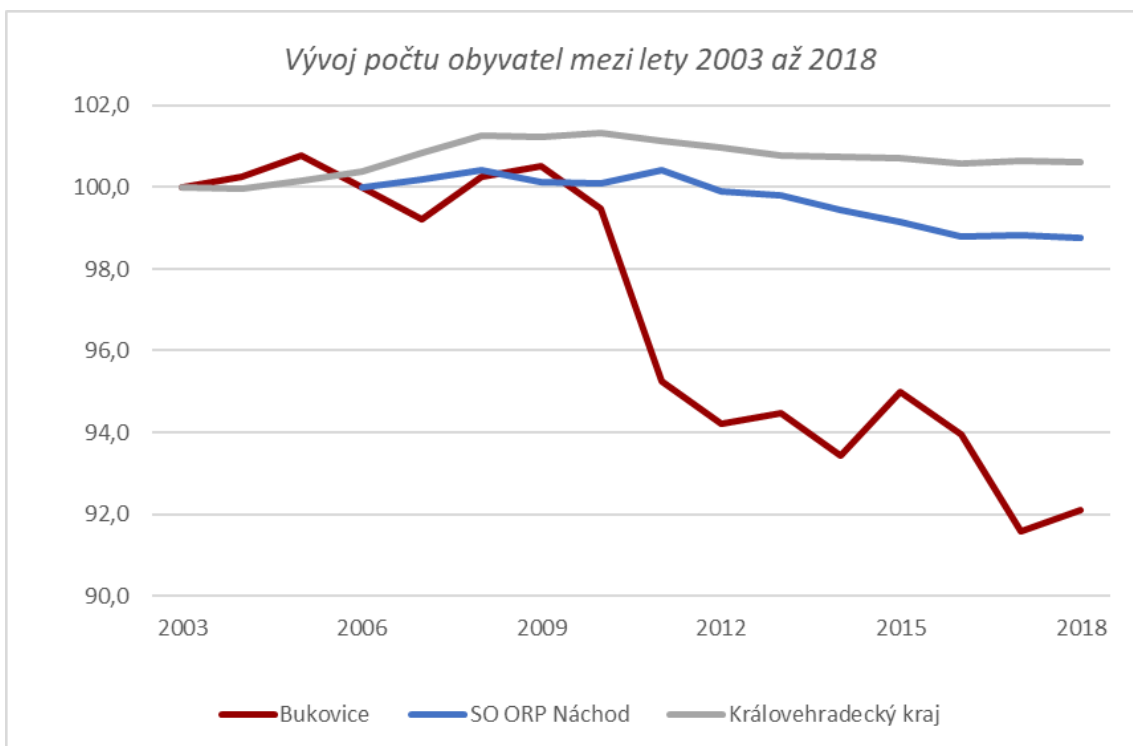
mužské části populace, což odkazuje na jev, kdy se ve společnosti obecně rodí více chlapců než dívek. Ženská složka populace je vyšší pouze v kategorii osob v postproduktivním věku, což souvisí s různou hodnotou naděje dožití u těchto skupin. Ženy se obvykle dožívají vyššího věku na rozdíl od mužů.

Obec Bukovice zaznamenala výrazný nárůst počtu obyvatel v roce 1930, kdy měla přibližně 440 obyvatel. Po druhé světové válce došlo k poklesu populace. Vrchol nárůstu počtu obyvatel v poválečném období byl v roce 1991, kdy v Bukovici žilo 433 obyvatel. Od roku 1991 lze v této obci pozorovat neustálý pozvolný úbytek obyvatelstva.



Obrázek 5: Vývoj počtu obyvatel v obci Bukovice od roku 1991 do roku 2018  
Zdroj: ČSÚ (2019): Databáze demografických údajů za obce ČR

Na obr. 5 lze pozorovat dlouhodobý trend ve vývoji počtu obyvatel v obci Bukovice, který má klesající tendenci. Za sledované časové období v obci ubylo 87 obyvatel. Podobný trend se vyskytuje ve většině menších obcí, které postupně ztrácí atraktivitu především pro produktivní část obyvatelstva.

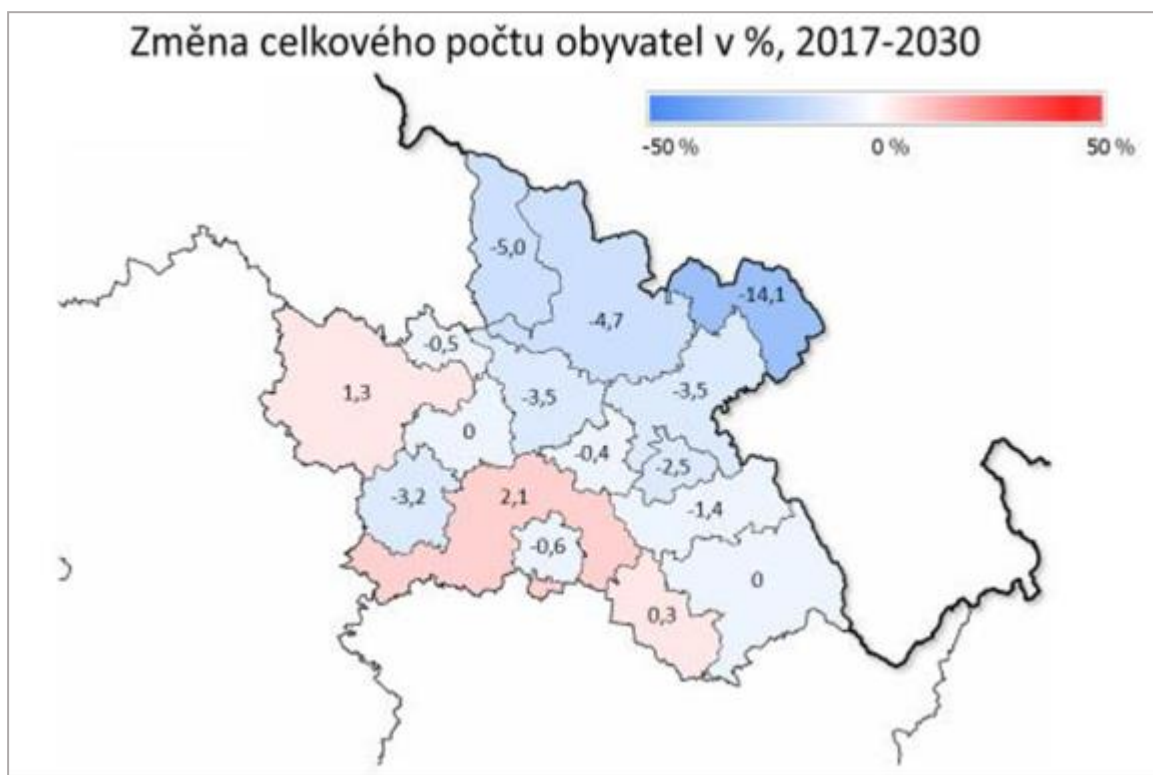


*Obrázek 6: Vývoj počtu obyvatel mezi lety 2003 až 2018*

*Zdroj: ČSÚ (2019): Počet obyvatel ve správních obvodech ORP, Databáze demografických údajů za obce ČR*

Na obrázku 6, který porovnává vývoj počtu obyvatel Bukovice od roku 2003 s vyššími správními celky, lze pozorovat, že obec Bukovice v porovnání s SO ORP Náchod a Královehradeckým krajem výrazněji ztrácí obyvatelstvo. Jediný správní celek, u kterého lze pozorovat nárůst počtu obyvatel je Královehradecký kraj. V SO ORP Náchod dochází také ke klesajícímu trendu ve vývoji počtu obyvatel, nicméně je pouze pozvolný oproti poklesu právě v obci Bukovice.

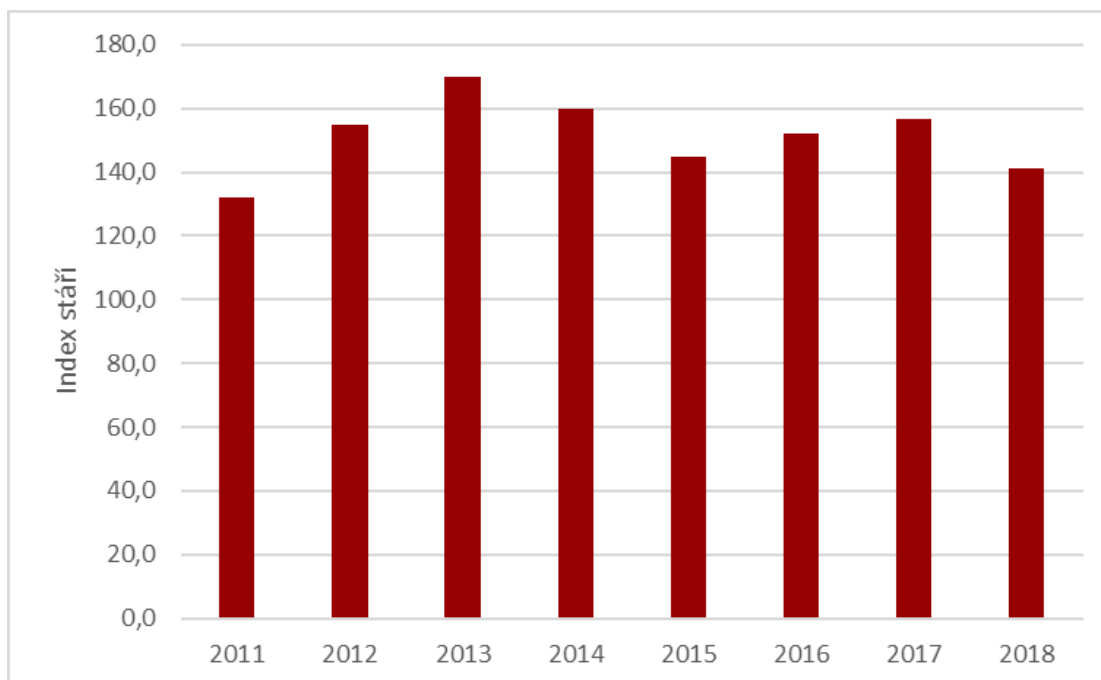
Prognózu vývoje počtu obyvatel na území Královehradeckého kraje do roku 2030 zobrazuje obrázek 6. Grafika poukazuje na soustavný pokles obyvatel také na území obce Bukovice. Do roku 2030 se předpokládá pokles obyvatel o 3,5 %. Počet obyvatel ve sledovaném období by neměl poklesnout pod hodnotu 330 osob.



Obrázek 7: Prognóza vývoje počtu obyvatel do roku 2030

Zdroj: Magistrát města Hradec Králové (2019): Prognóza vývoje obyvatelstva Královéhradeckého kraje na období 2018 - 2050

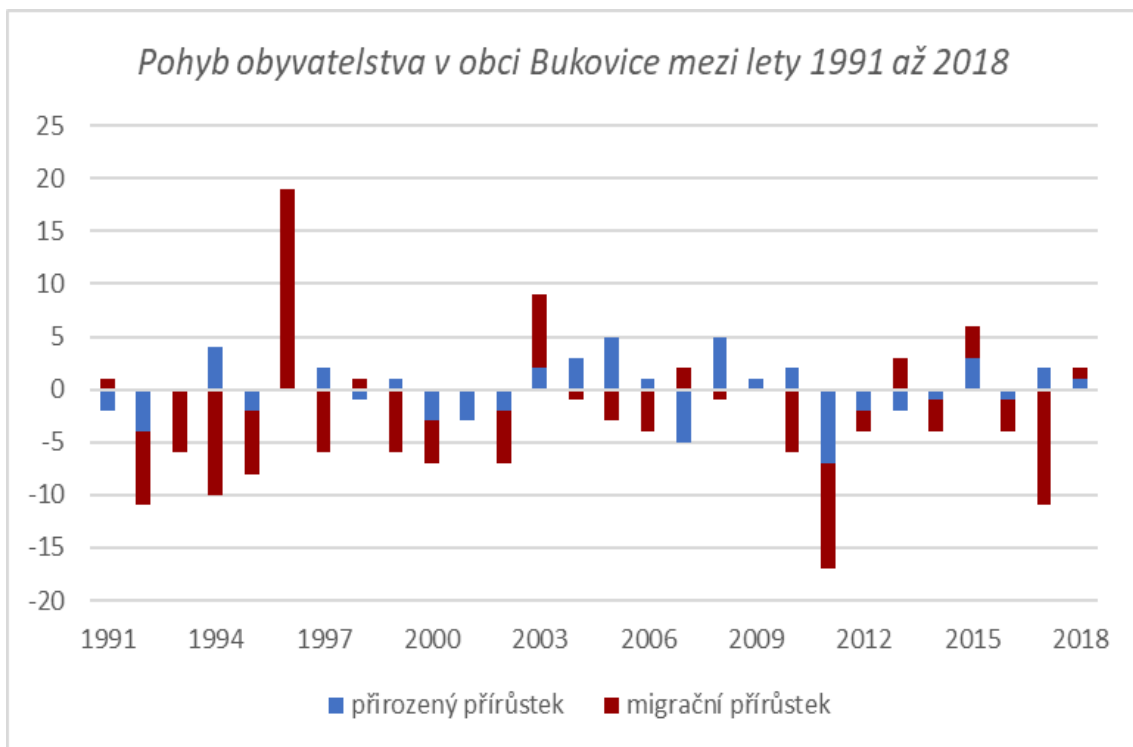




Obrázek 8: Vývoj indexu stáří v obci Bukovice od roku 2013 do roku 2018 ke dni 31. 12.  
Zdroj: ČSÚ (2019): Veřejná databáze

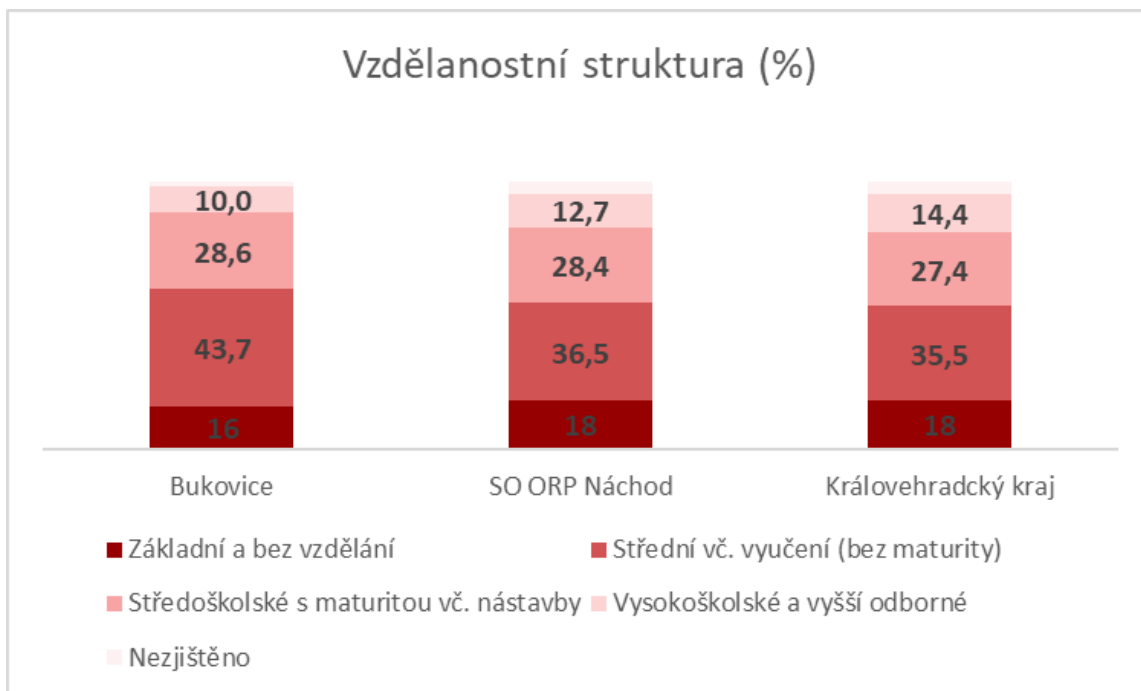
Vývoj indexu stáří<sup>2</sup> odpovídá celorepublikovým trendům stárnutí obyvatelstva, důvodem je jednak nižší porodnost, ale také prodlužování naděje dožití. Hodnota indexu stáří v obci Bukovice má poměrně rozkolísaný charakter. Maxima dosáhla v roce 2013. V průběhu času pak kolísá mezi hodnotami 140-160. Hodnota indexu stáří obce Bukovice výrazně převyšuje celorepublikový průměr, který dosáhl v roce 2018 hodnoty 123,2. Na vyšší počet osob ve věku nad 65 let je potřeba se připravit a zajistit zdravotnické i sociální zázemí pro tuto složku obyvatelstva.

<sup>2</sup> Index stáří = poměr počtu obyvatel ve věku nad 65 let na počet obyvatel ve věku do 14 let



Obrázek 9: Pohyb obyvatelstva v obci Bukovice mezi lety 1991 až 2018  
 Zdroj: ČSÚ (2019): Databáze demografických údajů za obce ČR

Na obr. 9 lze pozorovat pohyb obyvatel v obci Bukovice mezi lety 1991-2018. Z grafu na první pohled vyplývá, že dlouhodobě v obci převažuje úbytek obyvatel, a to jednak přirozenou mírou tak i migrací. Největší přírůstek obyvatel znamenala obec Bukovice v roce 1996. Výraznější konstantní úbytky obyvatel byly pozorované v obci v první polovině sledovaného období. V posledních letech se konstantní migrační úbytek snížil, nicméně v letech 2011 a 2017 dosahovalo migrační saldo poměrně vysokých záporných hodnot. Přirozený pohyb obyvatel v obci kolísá v průběhu sledovaného období mezi hodnotami 5 a -5, nicméně nevykazuje žádné extrémní výkyvy.



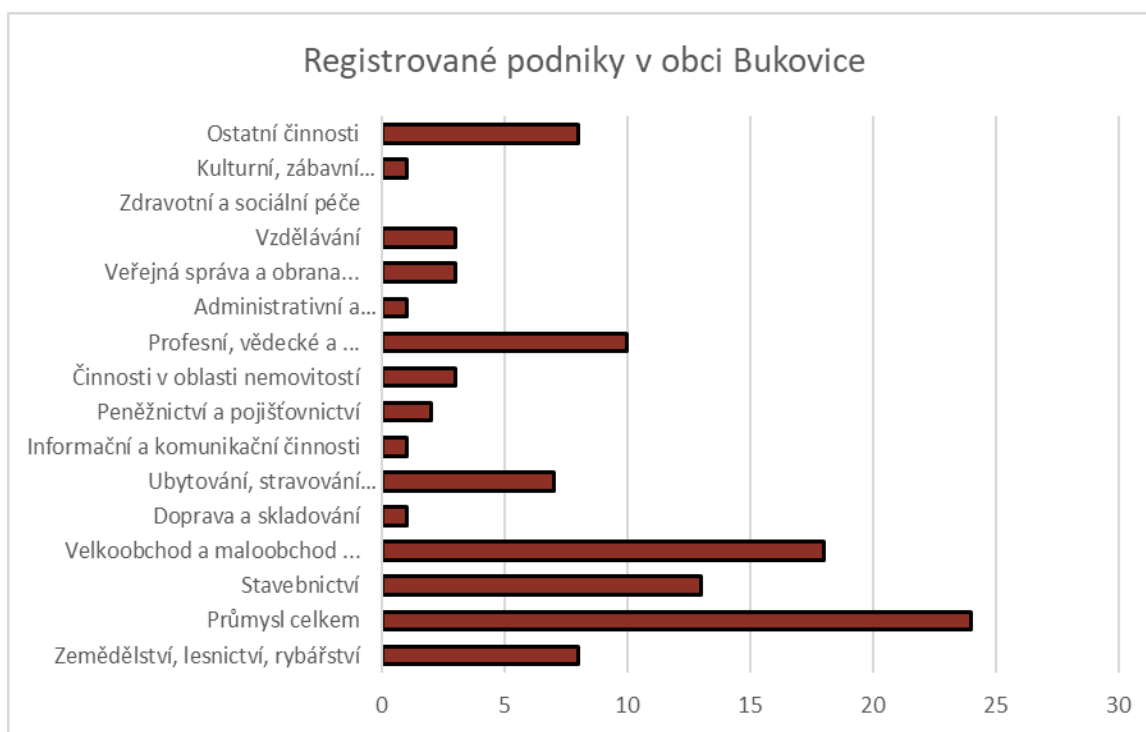
Obrázek 10: Vzdělanostní struktura obyvatel Bukovice, ORP Náchod a Královehradeckého kraje

Zdroj: ČSÚ (2019): Veřejná databáze

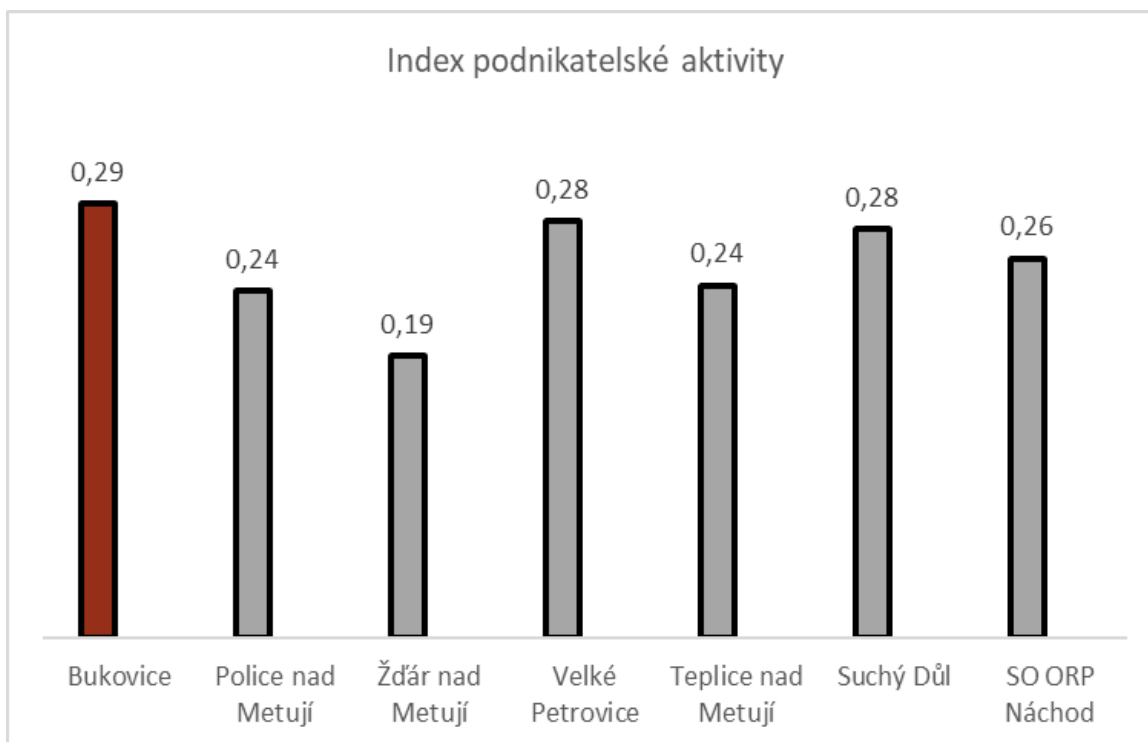
Dle obrázku 10, který srovnává vzdělanostní strukturu v obci Bukovice s vyššími správními celky, lze pozorovat pouze drobné odchylky úrovně vzdělanosti obyvatel Bukovice. Obec disponuje nižším podílem obyvatel se základním vzděláním případně bez vzdělání oproti vyšším správním celkům. Obec má mírně vyšší podíl obyvatel se středoškolským vzděláním včetně vyučení o osm procentních bodů oproti Královehradeckému kraji. Podíl osob s úplným středním vzděláním dosahuje podobných hodnot jako v ostatních pozorovaných celcích. Hodnota odkazující na podíl osob s vysokoškolským vzděláním je nižší téměř o tři procenta než v případě SO ORP Náchod a o čtyři procenta v případě Královehradeckého kraje. Lze konstatovat, že v celkovém srovnání vzdělanosti obyvatelstva se obec Bukovice výrazně neodchyluje od průměru vyšších správních celků a vzdělanost obyvatel není překážkou pro další rozvoj obce Bukovice.

## 2.3 EKONOMIKA A SITUACE NA TRHU PRÁCE

Dle registru ekonomických subjektů bylo v obci Bukovice registrováno celkem 103 podnikatelských subjektů (k 31. 12. 2018). Největší podíl ekonomické aktivity zastupuje terciérní sektor (48,5 %). V sekundárním sektoru působí 35,9 % těchto podniků. Orientací na zemědělství se zabývá 7,8 % podniků registrovaných v obci Bukovice. Dle posledního Sčítání lidí, domů a bytů z roku 2011 bylo v obci Bukovice evidováno celkem 173 ekonomicky aktivních občanů, z toho 125 tvořili zaměstnanci, 11 osob podnikalo, 19 osob pracovalo na vlastní účet a 6 osob bylo nezaměstnaných. Přehled podnikatelských subjektů podle převažující činnosti v obci Bukovice je znázorněn na obrázku 11.



Obrázek 11: Podnikatelské subjekty podle převažující činnosti v obci Bukovice  
Zdroj: ČSÚ (2019): Veřejná databáze

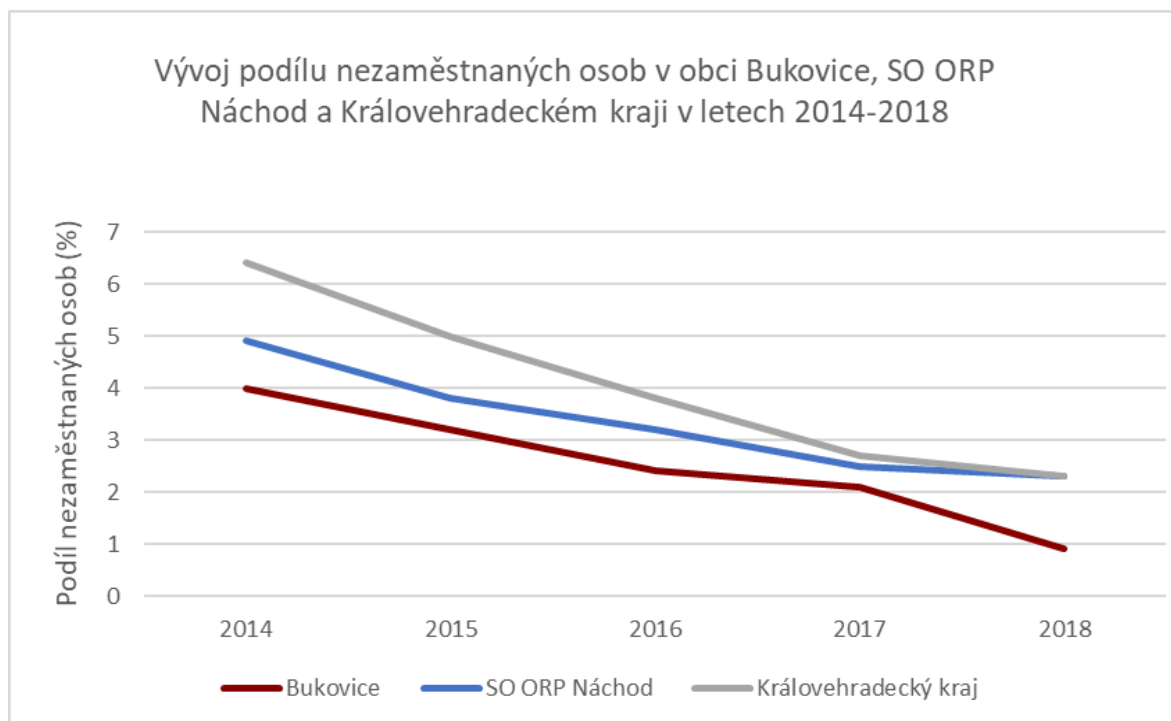


Obrázek 12: Index podnikatelské aktivity v obci Bukovice a v sousedních obcích a v ORP Náchod

Zdroj: ČSÚ (2019): Veřejná databáze

Index podnikatelské aktivity<sup>3</sup> obce Bukovice dosahuje hodnoty 0,29. Jedná se o nejvyšší hodnotu indexu podnikatelské aktivity v porovnání s okolními obcemi i SO ORP Náchod. Vyšší hodnoty indexu podnikatelské aktivity mohou obci významně napomoci při jejím rozvoji a zachování místních služeb či podpoře veřejného života v obci.

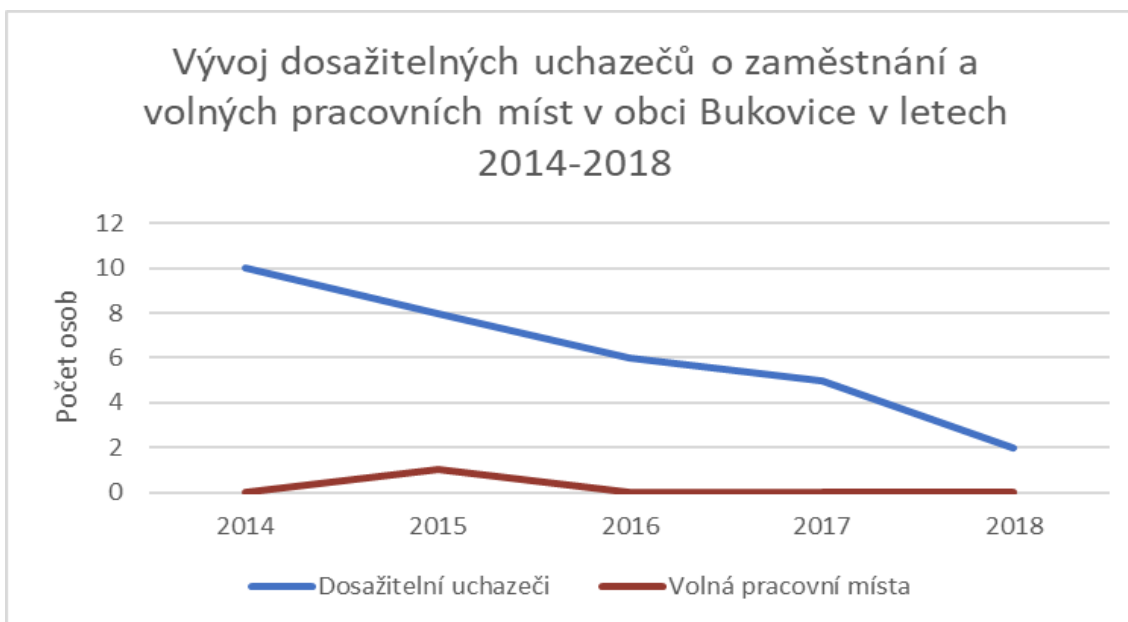
<sup>3</sup> počet podnikatelských subjektů na jednoho obyvatele obce



Obrázek 13: Vývoj podílu nezaměstnaných osob v obci Bukovice a vyšších správních celcích

Zdroj: MPSV (2019): Integrovaný portál MPSV – statistiky

Vývoj hodnoty podílu nezaměstnaných osob je ve všech sledovaných celcích téměř shodný. Současné období ekonomické prosperity se vyznačuje nízkými hodnotami podílu nezaměstnaných osob. Od roku 2014 tedy dochází k postupnému poklesu podílu nezaměstnaných osob v populaci. Obecně je z grafu patrné, že hodnoty podílu nezaměstnaných osob byly v obci Bukovice oproti sledovaným územním celkům vždy nižší, což může být důležitým atributem pro rozvoj obce.



Obrázek 14: Vývoj dosažitelných uchazečů o práci a volných pracovních míst v obci Bukovice

Zdroj: MPSV (2019): Integrovaný portál MPSV – statistiky

Od roku 2014 se počet uchazečů o práci v obci Bukovice snižoval z původních 10 na 4 v roce 2018. Počet uchazečů ve sledovaném období tedy klesl o více než polovinu. Tuto skutečnost lze vysvětlit obdobím ekonomické prosperity a nízkou hodnotou podílu nezaměstnaných osob. Vzhledem k velikosti obce se ve sledovaném období nevyskytovala žádná volná pracovní místa. Výjimku tvořil pouze rok 2015, kdy bylo v obci evidováno 1 pracovní místo. Vzhledem k velikosti obce je možné předpokládat takovéto množství volných pracovních míst. Navíc právě blízkost města Police nad Metují zajišťuje obyvatelům značné možnosti na trhu práce, kde v současnosti bylo evidováno 86 volných pracovních míst (31. 5. 2019). Obec by se měla dlouhodobě věnovat otázce zaměstnanosti a snažit se zajistit dobrou dopravní obslužnost a dobré podnikatelské prostředí.

Tab. 1: Vyjíždějící do zaměstnání a do škol z obce Bukovice k 26. 3. 2011

	<b>Vyjíždějící celkem</b>	<b>Do zaměstnání</b>	<b>Do škol</b>
<b>Bukovice</b>	107	76	31
<b>v rámci okresu</b>	86	66	20
<b>do jiných okresů kraje</b>	7	3	4
<b>do jiného kraje</b>	10	3	7
<b>vyjíždějící mimo ČR</b>	4	4	0
<b>Obec dojížděky</b>			
<b>Police nad Metují</b>	54	43	11
<b>Náchod</b>	15	13	2
<b>Hronov</b>	13	10	3

Zdroj: ČSÚ (2019): SLDB 2011

Z obce Bukovice v roce 2011 celkově vyjíždělo do zaměstnání a do škol 107 obyvatel, tedy asi třetina všech obyvatel obce. Nejčastějším cílem dojížděky bylo město Police nad Metují s celkovým počtem dojíždějících 54, což se odvíjí od fyzické blízkosti těchto správních území. Police nad Metují je významným centrem také dojížděky do škol. Pouze 10 obyvatel vyjíždělo do zaměstnání nebo do škol mimo Královehradecký kraj. Většina ekonomicky aktivních obyvatel z obce Bukovice podle posledního sčítání z roku 2011 do zaměstnání vyjíždí.

Obecným problémem obce Bukovice na trhu práce je silná jednosměrná orientace na automobilový průmysl. Celý region je značně napojen na výrobní závod v Kvasinách (okres Rychnov nad Kněžnou). Tohle spojení v případě ekonomické krize významně negativně postihne celý region. Z hlediska dlouhodobého plánování by bylo třeba zvažovat možnosti, které by vedly k diverzifikaci činností místního obyvatelstva.



## 2.4 VYUŽITÍ PŮDY A ZEMĚDĚLSTVÍ

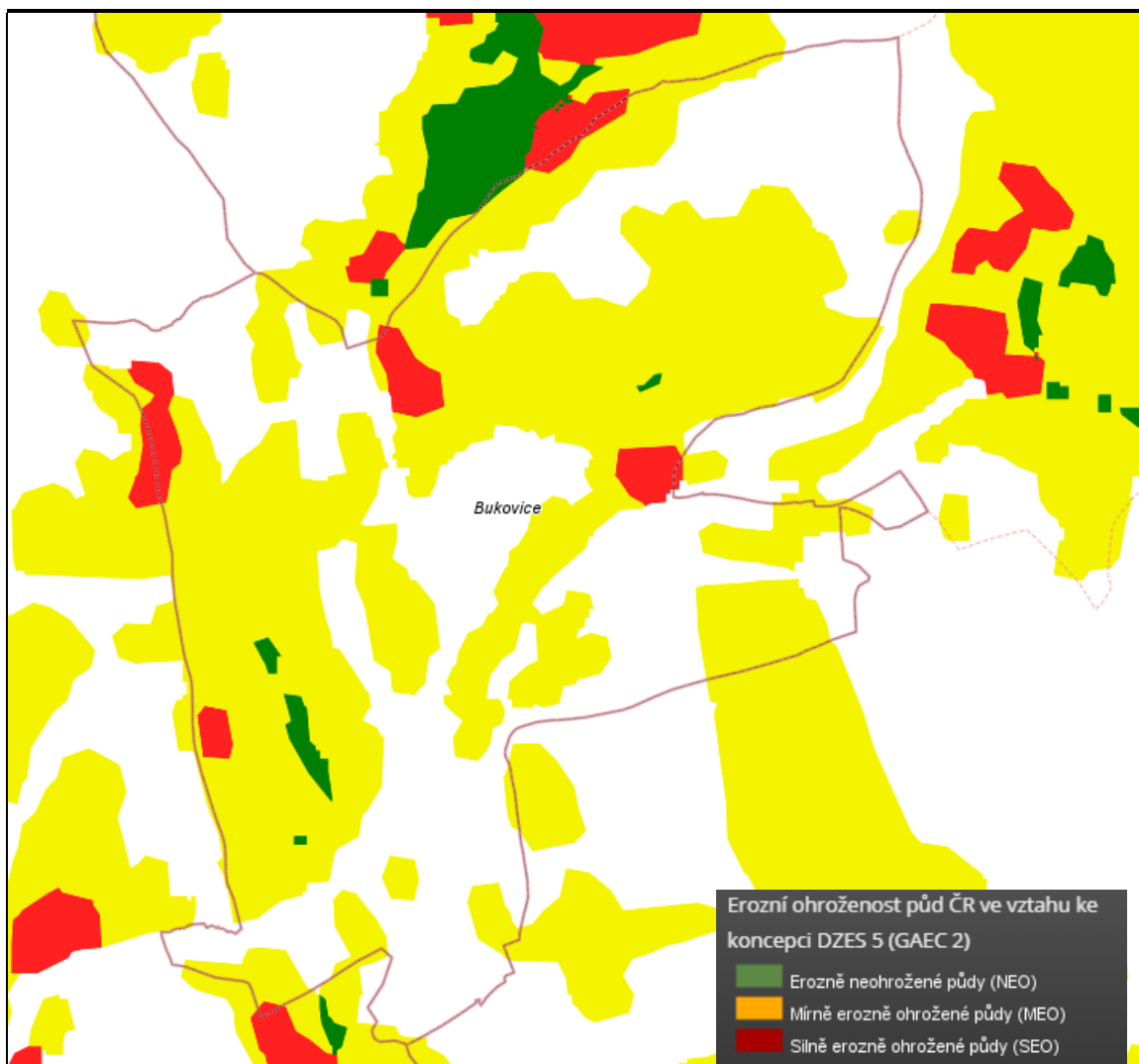
Celková rozloha katastrálního území Bukovice činí 243,4 ha. Většinu plochy (78,1 %) tvoří zemědělská půda s výměrou 190 ha, z toho 78,9 ha tvoří orná půda, 7,2 ha zahrady, 2,2 ha ovocné sady a 101,7 ha trvalé travní porosty. Zemědělská půda je převážně využívána jako trvalý travní porost, případně jako orná půda. Zemědělská půda v obci Bukovice je významně ohrožována erozí, jež je následkem především sklonitosti svahů v okolí obce. Zastavěné plochy tvoří pouze 2,5 % území, což odpovídá venkovskému charakteru území. Lesní porost zabírá 9,9 % z celkové rozlohy obce. Vodní plochy v obci Bukovice tvoří pouze 0,2% celkové rozlohy území.

Tab. 2: Využití půdy (ha) v obci Bukovice k 31. 12. 2018

	výměra (ha)	podíl (%)
<b>Celková výměra</b>	<b>243,4</b>	<b>100</b>
<b>Zemědělská půda</b>	<b>190,0</b>	<b>78,1</b>
Orná půda	78,9	41,5
Zahrada	7,2	3,8
Ovocný sad	2,2	1,2
Trvalý travní porost	101,7	53,5
<b>Nezemědělská půda</b>	<b>53,4</b>	<b>21,9</b>
Lesní pozemek	24,3	45,5
Vodní plocha	0,6	1,2
Zastavěná plocha a nádvoří	6,2	11,6
Ostatní plocha	22,3	41,7

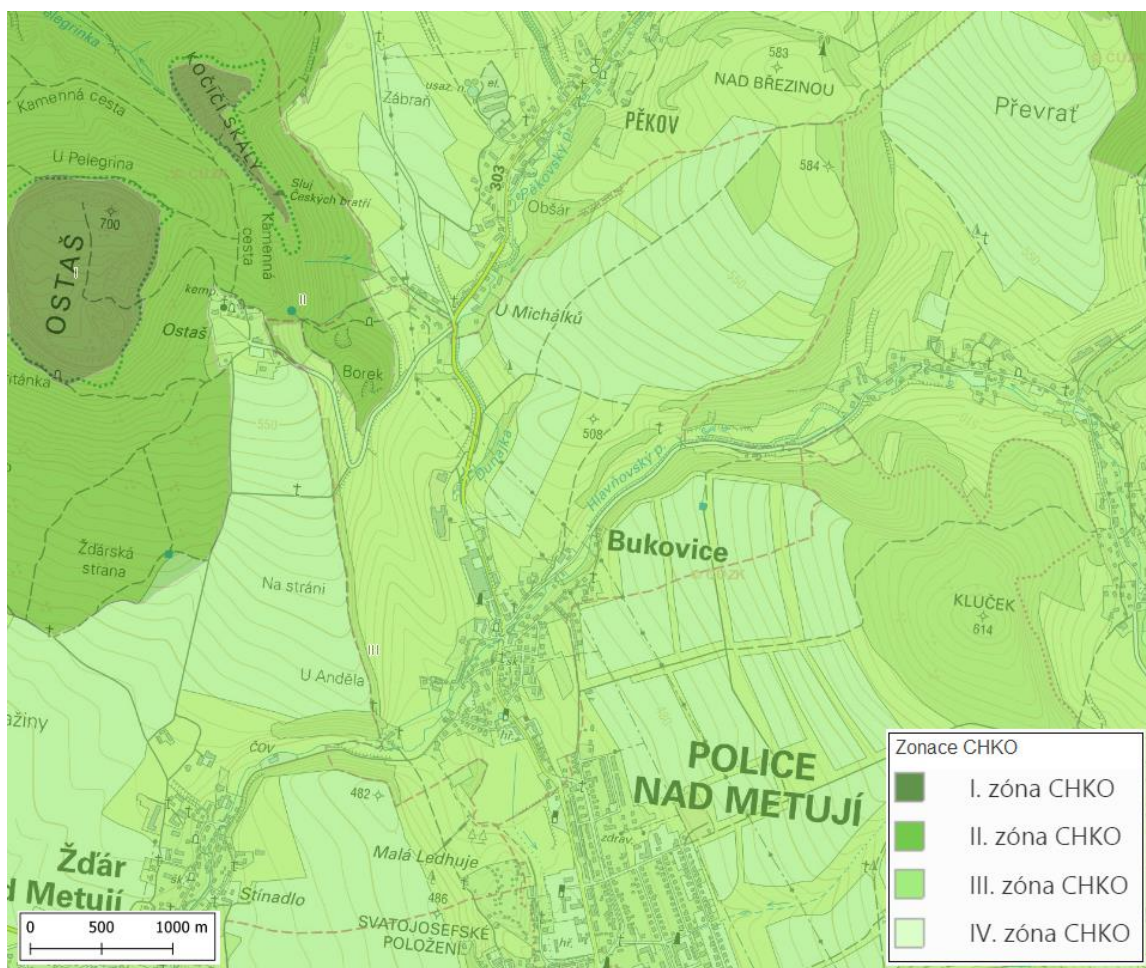
Zdroj: ČSÚ (2019): Veřejná databáze

Erozní ohroženost půdy na katastrálním území obce Bukovice dokládá obrázek 15, kde lze pozorovat tři kategorie ohroženosti půdy erozí. Značná část území obce Bukovice spadá do kategorie mírně erozně ohrožené půdy. Nicméně několik lokalit v obci se nachází také v kategorii silně erozně ohrožené půdy.



Obrázek 15: Půda ohrožená erozí v obci Bukovice  
Zdroj: [mapy.vumop.cz](http://mapy.vumop.cz) (2019)

Zemědělská výroba na území Bukovice je regulována v souvislosti s přítomností chráněné krajinné oblasti Broumovsko. Na území obce se nachází II. zóna CHKO v oblasti pod horou Ostaš. Zbývající území náleží do III. zóny CHKO. Zonace chráněné krajinné oblasti je znázorněna v obrázku 16.



Obrázek 16: Zonace CHKO v obci Bukovice

Zdroj: ENVIPARTNER, s.r.o.

Podkladová mapa: Základní mapa 1:50 000, ČÚZK (2019); Ústřední registr ochrany přírody, Geoportál AOPK ČR (2019)

## 2.5 CESTOVNÍ RUCH

Oblast Policka je atraktivním turistickým regionem. Policko je bohaté především na přírodní památky, ale nachází se zde také množství kulturních atraktivit. Celá oblast spadá do chráněné krajinné oblasti Broumovsko. Oblast charakterizuje malebná krajina doplněná ostrůvky divoké přírody. V přímé blízkosti obce Bukovice se nachází stolová hora Ostaš, jež je významnou dominantou Policka. Na Ostaši je možné navštívit dvě skalní města z řadou nejružnějších skalních útvarů. Dále se v blízkosti nachází národní přírodní rezervace Broumovské stěny. V této lokalitě je možné zhlédnout řadu pískovcových skal, hlubokých roklí, soutěsek a krásných vyhlídek obklopených bohatými lesy. Broumovské stěny umožňují svým specifickým reliéfem a klimatem výskyt ojedinělé flory a fauny.

Významným centrem místních památek a kulturních aktivit je jeden kilometr vzdálené město Police nad Metují, kde se nachází celá řada významných památek Policka (Polické náměstí, Pellyho domy, Klášter, Kolárovo divadlo).

V průběhu zimní sezóny je v blízkém zázemí obce Bukovice k dispozici lyžařský areál „Nebíčko“. Tento areál nabízí také možnost večerního lyžování, překážky pro snowboardisty a udržovanou běžkařskou stopu.

## **2.6 TECHNICKÁ INFRASTRUKTURA**

### **2.6.1 Zásobování pitnou vodou**

Obec Bukovice je zásobována pitnou vodou z veřejného vodovodu. Vodovod je provozován společností Vodovody a kanalizace Náchod, a.s. Vodovod Bukovice je napojen na skupinový vodovod Teplice nad Metují – Náchod – Bohuslavice, konkrétně na část pracovního celku Teplice nad Metují – Náchod. Vodovod je zásoben z vodojemu Bukovice 80 m<sup>3</sup>, kam je voda dopravována z hlavního zásobovacího řádu Teplice – Vysoká Srbská. Současný stav vodovodního řádu splňuje platné normy. Zdrojem pitné vody je Polická křídová pánev. Voda z Polické křídové pánve svým složením splňuje požadavky vody kojenecké.

### **2.6.2 Kanalizace a čištění odpadních vod**

V obci Bukovice je vybudována jednotná kanalizace, avšak obec nedisponuje vlastní ČOV. Vlastníkem kanalizačního systému obce je obec Bukovice a město Police nad Metují. Provozovatelem kanalizační sítě jsou Technické služby Police nad Metují s.r.o. Produkované odpadní vody jsou do kanalizace svedeny přímo nebo přes septiky a DČOV u jednotlivých nemovitostí. Odpadní vody ze septiků jsou z poloviny odváděny do kanalizace a z druhé poloviny do recipientu (Pěkovského potoka). Odpadní vody z nemovitostí napojených na kanalizaci jsou gravitačně odváděny na centrální ČOV v Polici nad Metují. Bezodtoké jímky (dotčeny 4 trvale bydlící osoby) jsou vyváženy na centrální ČOV v Polici nad Metují. Technický stav kanalizační sítě v obci Bukovice je dobrý. Obec by chtěla rozšířit stávající kanalizační síť v severní části obce o dva úseky jednotné kanalizace v požadované délce 200 m.

### 2.6.3 Odpadové hospodářství

V obci Bukovice funguje systém svozu komunálních odpadů, jež jsou sváženy ve dvoutýdenních intervalech. Sběr komunálních odpadů je zajišťován individuálně do popelnic a kontejnerů. Obec disponuje kontejnery na tříděný odpad. Pro všechny typy odpadů je zajišťován pravidelný odvoz na místo dalšího zpracování či odstranění. V obci se nachází také sběrný dvůr, nicméně kapacitně nedostačuje, proto by bylo potřeba jej rozšířit. Biologický odpad je shromažďován ve velkoobjemových kontejnerech, jež jsou sváženy do kompostárny v Polici nad Metují.

Produkce odpadů dle jednotlivých kategorií je uvedena v tabulce 3. Z tabulky vyplývá, že se postupně snižuje produkce směsného komunálního odpadu (SKO). Jako nedostatečné lze hodnotit třídění papíru. Naopak velmi dobře třídí občané v Bukovici plasty i sklo. Pro srovnání, každý občan ČR vytrídí ročně v průměru 20,7 kg papíru, 13,2 kg plastů a 12,6 kg skla.

Tabulka 3: Produkce odpadů v Bukovici

Položka	2017 (t/rok)	2018 (t/rok)	Průměr za 2 roky	Kg/ob. 2018
Odpadní barvy a laky obsahující organická rozpouštědla nebo jiné nebezpečné látky (k.č. 080111)	0,2	0,02	0,1	<b>0,06</b>
<b>Papírové a lepenkové obaly (k.č. 150101)</b>	8,6	5,2	6,9	<b>14,97</b>
<b>Plastové obaly (k.č.150102)</b>	7,4	7,2	7,3	<b>20,44</b>
Kompozitní obaly (k.č. 150105)	0,1	0,1	0,1	<b>0,32</b>
<b>Skleněné obaly (k.č. 150107)</b>	5,72	4,99	5,4	<b>14,25</b>
Obaly obsahující zbytky nebezpečných látek nebo obaly těmito látkami znečištěné (k.č. 150110)	0,1	0,02	0,1	<b>0,06</b>
Pneumatiky (k.č. 160103)	0,8	-	0,4	<b>2,17</b>
Asfaltové směsi neuvedené pod číslem 17 03 01 (k.č. 170302)	1,16	-	0,6	<b>3,31</b>
Stavební materiály obsahující azbest (k.č. 170605)	0,6	-	0,3	<b>1,57</b>
Oděvy (k.č. 200110)	2,03	2,0	2,0	<b>5,58</b>

Baterie a akumulátory, zařazené pod čísla 16 06 01, 16 06 02 nebo pod číslem 16 06 03 a netříděné baterie a akumulátory obsahující tyto baterie (k.č. 200133)	0,002	-	0,0	<b>0,01</b>
<b>Biologicky rozložitelný odpad (k.č. 200201)</b>	74,3	61,6	67,9	<b>176,00</b>
<b>Směsný komunální odpad (k.č. 200301)</b>	78,7	66,2	72,4	<b>189,11</b>
Olověné akumulátory (k.č. 160601)	-	0,02	0,0	<b>0,04</b>
Jiné stavební a demoliční odpady (včetně směsných stavebních a demoličních odpadů obsahujících nebezpečné látky)	-	0,26	0,13	<b>0,74</b>

*Zdroj: Roční hlášení o odpadech, Bukovice (2017, 2018)*

## 2.6.4 Elektřina

Obec Bukovice je zásobována elektřinou z distribuční sítě akciové společnosti ČEZ. Území je napájeno z napěťové hladiny 35 kV. Stávající napájení obce elektrickou energií není dostatečné, proto je potřeba posílit síť NN a realizovat další trafostanice na území obce. Navrhovaná trafostanice T1 odlehčí stávající trafostanici TS 562 v centrální části obce. Realizace této trafostanice umožní rozvoj jižní a centrální části obce. Pro zajištění dostatečné dodávky elektrické energie do severní části obce je nutné realizovat trafostanici T2. Stejně jako rozšiřování sítě NN se plánuje rozšíření také nadzemního rozvodu VN, jehož kabelizace se nepředpokládá.

### **2.6.5 Vytápění**

Obec Bukovice je plynofikována a v této souvislosti je vytápění řešeno převážně plynem. Objekty mimo dosah plynofikace je nutné vytápět jiným druhem ekologického paliva. K vytápění objektů se nesmí používat fosilní paliva s vyšším obsahem nespalitelných látek, síry a dalších škodlivin, jež znečišťují ovzduší. Vytápění je v obci dále řešeno individuálně spalováním biomasy. Výjimečně je vytápění řešeno systémem fototermických solárních panelů.

### **2.6.6 Dopravní obslužnost a infrastruktura**

Obcí Bukovice vede silnice druhé třídy II/303, která spojuje okresní město Náchod s městem Broumov. Dále obcí prochází silnice třetí třídy III/30321 směřující do místní části města Police nad Metují – Hlavňova. Obec Bukovice dělí od města Police nad Metují pouze jeden kilometr, z tohoto důvodu lze na této spojnici pozorovat ty nejsilnější dojížděkové proudy jednak za prací, potažmo vzděláváním tak i za službami. Města Náchod i Broumov jsou pro obyvatele dostupné osobní silniční dopravou do 30 minut. Lze tedy konstatovat, že obec Bukovice má dobré silniční spojení s městy Broumov i Náchod. Některé úseky silnice jsou v nevyhovujícím technickém stavu, jež vyžadují opravy. Z pohledu osobní automobilové dopravy nejsou dostatečně zajištěna parkovací místa u budovy školy. Hromadnou dopravou se obyvatelé Bukovice velmi rychle dostanou do Police nad Metují, Broumova i Náchoda díky přímému spojení. Většina těchto spojení je obsluhována místní autobusovou linkou spojující města Broumov a Náchod. Dále je obec Bukovice obsluhována také dálkovými linkami, jež nabízejí přímé spojení do Hradce Králové, Pardubic či Prahy. Největší obslužnost obce je v nejfrekventovanějších časech spojených především s pracovní dojížděkou. O víkendu jezdí taktéž všechny zmíněné spoje s frekvencí odjezdu jedenkrát za hodinu.

Obyvatelé Bukovice využívají také železničního spojení ve vedlejší obci Žďáru nad Metují, které je vzdálené 2,6 km od obce Bukovice. Železnice spojuje města Broumov, Teplice nad Metují, Polici nad Metují s Náchodem. Přímé spojení



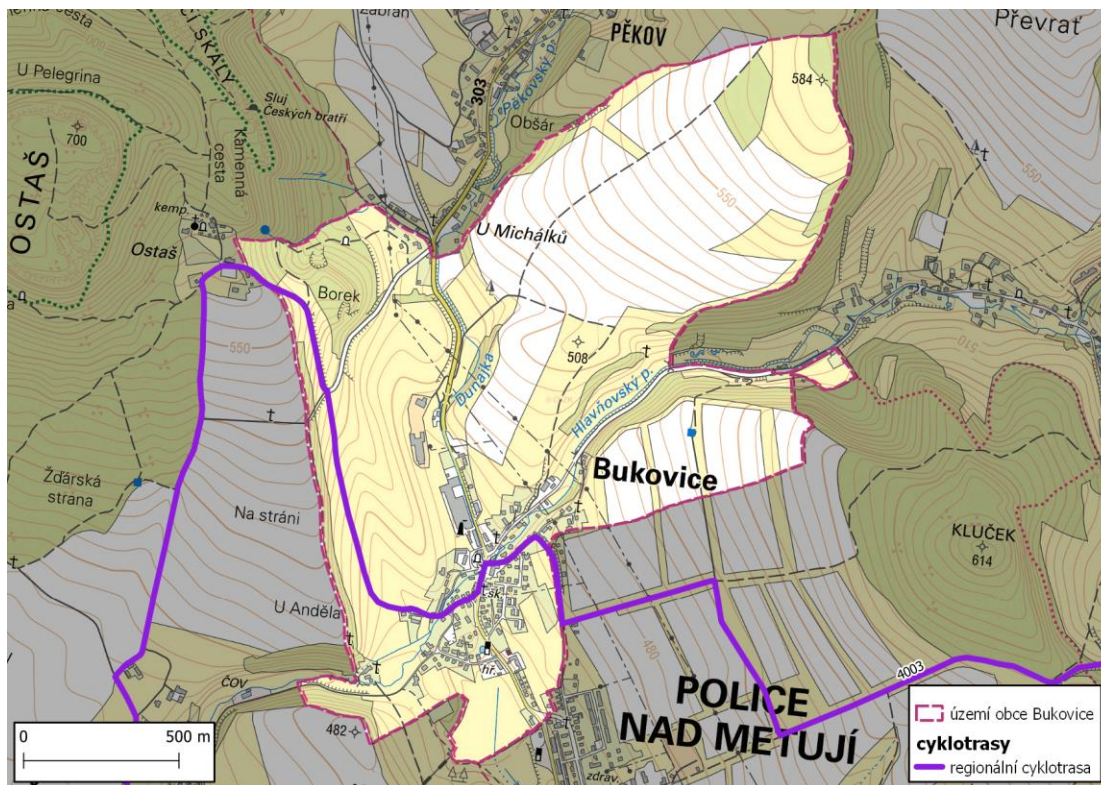
s Náchodem železniční dopravou je časově výhodnější než dopravou autobusovou.

Vzhledem k tomu, že přímo obcí prochází významný silniční tah (silnice II/303), jenž je nejdůležitějším tahem Broumovska, je provoz v obci silný. Tuhle skutečnost dokládají také výsledky Celostátního sčítání dopravy na dálniční a silniční síti ČR z roku 2016, které uvádějí hodnotu 3 600 vozidel, jež projíždějí obcí Bukovice za 24 hodin. Avšak i přes tuto skutečnost obyvatelé obce Bukovice nevnímají dopravu jako problematickou oblast.

Obcí Bukovice prochází dvě cyklotrasy, které spojují Adršpašsko-teplické skály s Broumovskými stěnami. Obcí dále prochází také turistické trasy mířící na stolovou horu Ostaš nebo do Broumovských stěn. Atraktivitu oblasti z hlediska cyklo dopravy doplňuje také nabídka cyklobusu.

Místní obyvatelé jsou spokojeni s dopravní obsluhovaností obce Bukovice.

V obci je zavedeno vysokorychlostní LTE připojení všech operátorů a mobilní sítě zde mají kvalitní připojení.



Obrázek 17: Cyklomapa a turistická mapa Bukovice

Zdroj: ENVIPARTNER, s.r.o.

Podkladová mapa: Základní mapa 1:10 000, ČÚZK (2019)

## **2.7 OBČANSKÁ VYBAVENOST**

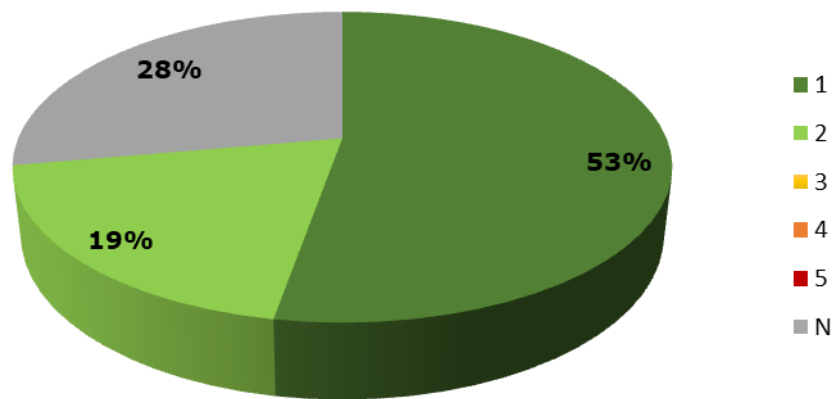
### **2.7.1 Bydlení**

Dle SLDB 2011 v obci bydlelo celkem 362 osob ve 139 budovách. Z toho 131 bylo rodinných domů, 4 bytových domů a 4 domy byly zařazeny mezi ostatní budovy. Celkový počet obydlených domů činil 112, což je přibližně 80 % z celkového počtu. Většina z nich byla v osobním vlastnictví fyzických osob. Stávající územní plán nenabízí dostatečné množství zastavitelných ploch pro rozvoj obytných zón. Nové stavební parcely by obec uvítala v lokalitě „za obecním úřadem“. S tímto záměrem je potřeba nejdříve vytvořit studii proveditelnosti. Cílem vytvoření zmíněných parcel pro výstavbu je přilákat nové obyvatelstvo, jež by mohlo zmírnit demografické stárnutí obce.

### **2.7.2 Školství**

V obci Bukovice se nachází pouze mateřská škola a malotřídní základní škola. Základní škola disponuje třemi třídami s celkovou kapacitou 43 dětí. Kapacita mateřské školy je 26 dětí. Škola byla v roce 1996 zcela zrekonstruována, následně došlo k výměně oken, zateplení budovy a vybavení plynovým vytápěním. V přízemí školní budovy se nachází mateřská škola, školní jídelna a šatna. Dále se v budově nachází školní družina, tři vyučovací třídy, které jsou vybaveny počítači s připojením k internetu a interaktivními tabulemi. Ke škole náleží také zahrada. Kapacita školy je dle současných požadavků nedostačující. Občané jsou s kvalitou vzdělávání v obci Bukovice spokojeni, což vyjádřili v dotazníkovém šetření (72 % respondentů hodnotí pozitivně, zbývajících 28 % nemá dostatek informací, aby mohlo tuto oblast ohodnotit, viz obr. 18).

## Jak hodnotíte kvalitu vzdělání? (ZŠ i MŠ)



Obrázek 18: Výsledek dotazníkového šetření mezi občany

Zdroj: ENVIPARTNER, s.r.o.

Pozn.: Hodnoceno jako ve škole, 1=nejlepší, 5=nejhorší



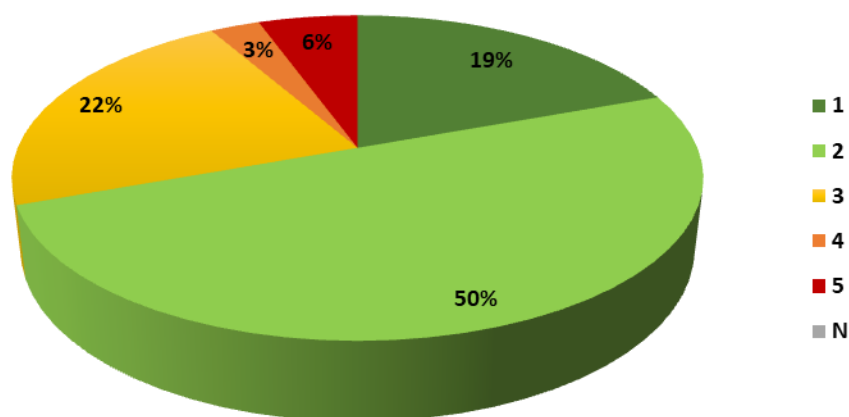
Obrázek 19: Základní a mateřská škola Bukovice

Zdroj: ENVIPARTNER, s.r.o.

### 2.7.3 Zdravotnictví

V obci se nenachází žádné zdravotnické zařízení. Z tohoto důvodu musí obyvatelé Bukovice dojíždět za zdravotnickými službami do nedaleké Police nad Metují případně Broumova či Náchoda. Nejblíže nemocnice se nachází ve městě Broumov. Lékárna je obyvatelům obce k dispozici v Polici nad Metují. Avšak i přes absenci zdravotnických zařízení v obci, jsou občané Bukovice spokojeni s dostupností zdravotní péče (téměř 70 % respondentů).

**Jak hodnotíte dostupnost zdravotní péče?**



Obrázek 20: Výsledek dotazníkového šetření mezi občany  
Zdroj: ENVIPARTNER, s.r.o.

### 2.7.4 Organizace a spolky

V obci Bukovice v současnosti funguje Sbor dobrovolných hasičů (SDH) a Tělovýchovná jednota Sokol Bukovice. Sbor dobrovolných hasičů má v obci tradici již od roku 1898. V současnosti má sbor 55 aktivních členů, kteří obec Bukovice i okolní obce chrání před požáry a účastní se soutěží dobrovolných hasičů. Od roku 1979 v obci funguje víceúčelová hasičská zbrojnice. SDH každoročně pořádá letní tábory pro děti.



Obrázek 21: Hasičská zbrojnice v Bukovici  
Zdroj: ENVIPARTNER, s.r.o.

Tělovýchovná jednota Sokol byla v obci Bukovice založena roku 1907. Od roku 1934 funguje v obci sokolovna s velkým sálem a jevištěm. Při dostavbě v roce 1946 bylo vybudováno pět kurtů na volejbal a tenis, které již nejsou v provozu. Sokolovnu využívají též žáci ZŠ v rámci výuky. Tělovýchovná jednota má v současnosti 40 členů. V současnosti je vypracována urbanistická koncepce na výstavbu nové tenisové haly a dalších sportovišť v těsné blízkosti sokolovny. Každoročně se v obci pořádají kulturní akce jako pálení čarodějnic, stavění máje, košť vína nebo zahradní slavnost u základní školy. Sbor dobrovolných hasičů pořádá tradičně dvě soutěže v požárním sportu. TJ Sokol pořádá tenisové turnaje a organizuje tradiční Posvícenský volejbalový turnaj, jeden z nejstarších volejbalových turnajů v ČR, v příštím roce to bude již 77. ročník. Nicméně i přes řadu společenských akcí, ne vždy je zájem o ně takový, jaký by si pořadatelé představovali. Obec by se měla snažit udržet upadající občanskou pospolitost, jež tvoří základní pilíř obce.

## 2.7.5 Služby

Obec Bukovice není z hlediska nabídky služeb příliš vybavená. Dříve se v obci nacházela samoobsluha, které je již 3 roky uzavřená z důvodu neudržitelnosti provozu. Občané Bukovice tedy využívají nákupních možností především v blízké Polici nad Metují. V minulosti také v obci fungovalo pohostinství, jenž by občané uvítali i v současné době. Obec by měla usilovat o naplnění požadavků občanů na znovu otevření pohostinství v obci, na kterém by se měla aktivně podílet, případně usnadnit podmínky případnému zájemci o provozování této služby. Nejbližší policejní stanice se nachází v Polici nad Metují. V obci Bukovice se nachází také Farma Turov, která nabízí možnost projížďky na koních, putování na koních, jezdecký kroužek ale také letní dětské jezdecké tábory. V obci se dále nacházejí tyto služby: autoservis (AUTO R&B), elektro prodej (ELEKTRO GRIM s.r.o.), tesařské a truhlářské práce (MT STŘECHY), topenářství a vodoinstalace.



Obrázek 22: Zrušená prodejna potravin a uzavřená restaurace u Berků  
Zdroj: ENVIPARTNER, s.r.o.

## **2.7.6 Informační servis obce**

Obec Bukovice vydává zpravodaj, jimž pětkrát do roka informuje občany o činnosti spolků a dění v obci. K informování obyvatel slouží také místní bezdrátový obecní rozhlas, který byl vybudován jako součást protipovodňového opatření. Obec také spravuje webové stránky, na kterých informuje o podstatných událostech, obsahuje též současné i historické údaje o obci a informace pro turisty. Obecní úřad také nabízí možnost zasílat zprávy z obecního úřadu formou SMS.

## **2.7.7 Správa obce**

Obecní úřad obce Bukovice je úřadem se základní působností. Matrika a stavební úřad se nacházejí v Polici nad Metují. Finanční a živnostenský úřad se nachází ve městě Náchod.

Zastupitelstvo obce tvoří devět členů. V čele stojí starosta a místostarosta. Je zřízen kontrolní, finanční, sociální, stavební výbor a výbor životního prostředí. Zastupitelstvo se schází nepravidelně.

Obec zaměstnává celkem dvě osoby, z toho jednoho pracovníka údržby, a jednu účetní. Úřední hodiny pro občany obce jsou dva dny v týdnu, v pondělí a ve středu.

Obec je členem mikroregionu DSO Policko, MAS Stolové hory, z. s., Společnosti pro destinační management Broumovska o. p. s. a Euroregionu Glacensis.

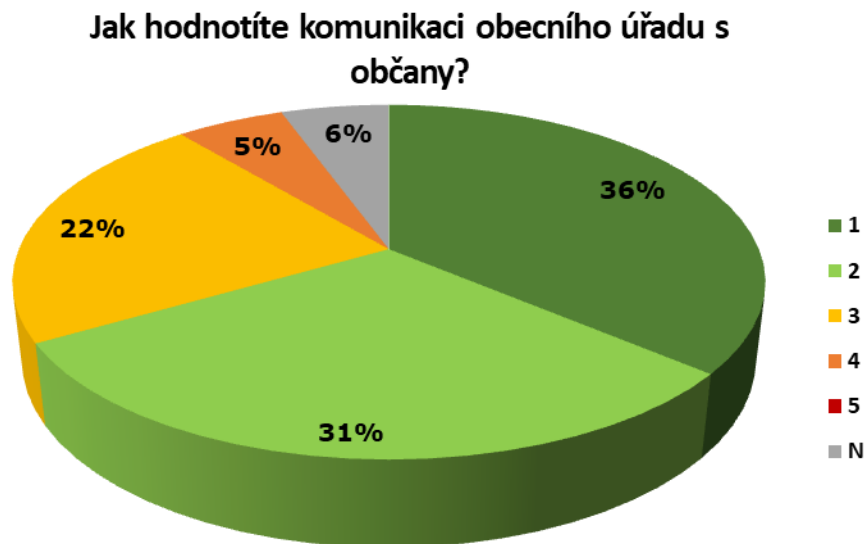
V hospodářských výsledcích obce Bukovice pozorujeme spíše deficitní charakter rozpočtu. V téměř celém sledovaném období výdaje vždy přesáhly příjmy obce Bukovice. Tabulka 4 poukazuje na neustále se zvyšující výdaje jednak běžné ale též investiční. Ovšem příjmy nevykazují stejnou vzrůstající tendenci, ale neustále kolísají.

Tab. 4: Přehled příjmů a výdajů obce Bukovice

		2015	2016	2017	2018
<b>Příjmy</b>		4 264 258	5 655 172	4 650 510	5 261 910
<b>Výdaje</b>	<b>Běžné</b>	3 216 700	3 805 441	3 413 800	3 406 560
	<b>Investiční</b>	467 292	1 955 232	2 770 000	2 760 000
	<b>Celkem</b>	3 683 992	5 760 673	6 183 800	6 166 560
<b>Rozdíl</b>		<b>580 266</b>	<b>-105 501</b>	<b>-1 533 290</b>	<b>-904 650</b>

Zdroj: obec Bukovice

Občané v dotazníkovém šetření hodnotili kladně vedení obce a komunikaci s obecním úřadem. Celkem 67 % respondentů je spokojeno se stávající situací na obecním úřadě (viz obr. 23), což je dobrý předpoklad pro udržitelný rozvoj území, jež bude v souladu také s názory občanů.



Obrázek 23: Výsledek dotazníkového šetření mezi občany  
Zdroj: ENVIPARTNER, s.r.o.



## 2.8 ŽIVOTNÍ PROSTŘEDÍ

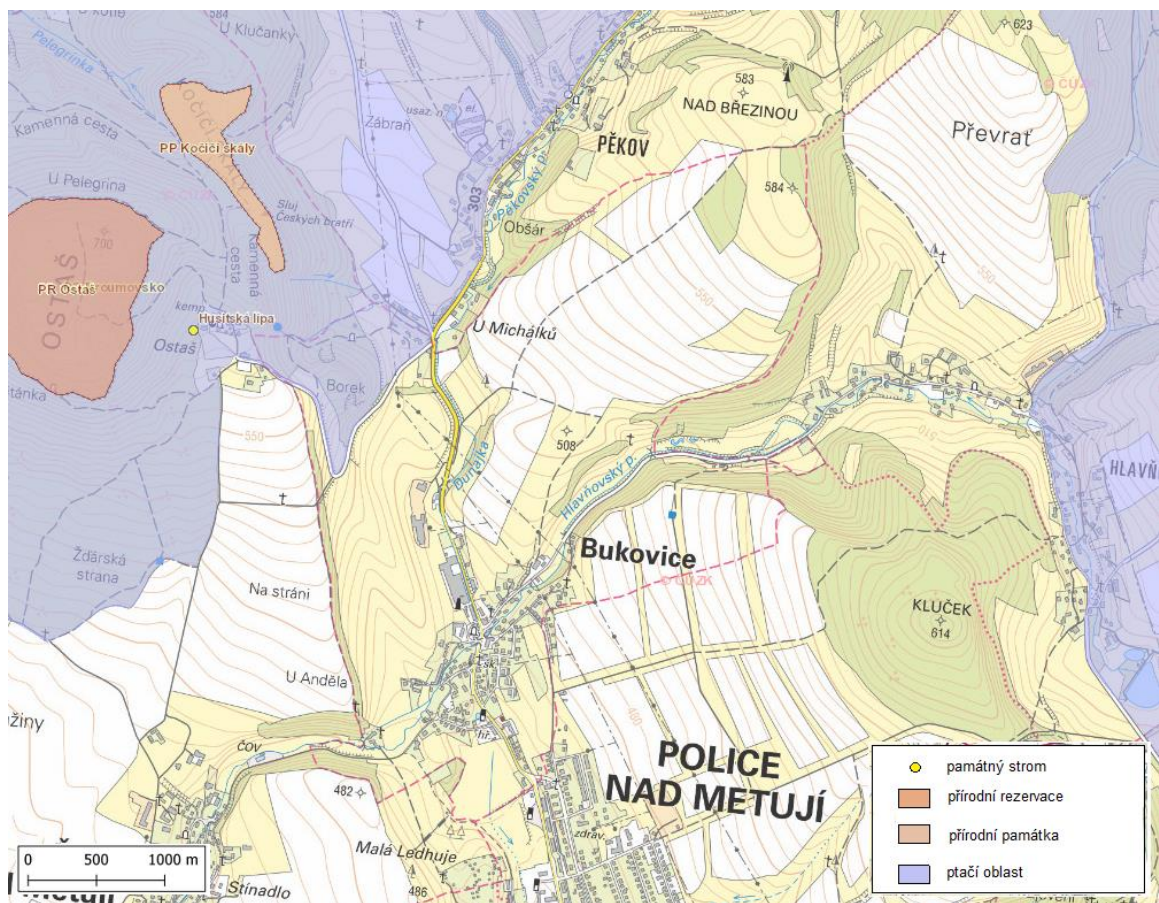
Celé katastrální území obce Bukovice leží v CHKO Broumovsko. CHKO Broumovsko bylo vyhlášeno roku 1991, oblast má rozlohu asi 43 000 ha.

K typickým znakům území patří zejména povrchové utváření, včetně vodních ploch a toků, rostlinstvo a volně žijící živočišstvo, rozvržení a využití lesního a zemědělského půdního fondu a místní zástavba lidového rázu.

Území obce Bukovice také částečně zasahuje do Ptačí oblasti Broumovsko, která byla vyhlášena roku 2005. Tato oblast se rozkládá na ploše asi 9 128 ha. Předmětem ochrany této lokality je výskyt celoevropsky vzácných druhů, které jsou svázány se skalními biotopy a rozsáhlými lesními porosty. Hlavním předmětem ochrany je sokol stěhovavý a výr velký, ale v lokalitě se nachází celá řada dalších evropsky významných druhů.

Územím obce prochází regionální biokoridor RK762. Dále se v obci nachází regionální biocentrum RBC 528 Ostáš – Hejdek – Rovný.

Na území obce se nachází množství přestárých stromů. Obec Bukovice by měla usilovat o obnovu zeleně, kterou ovšem komplikuje nedostatek obecních pozemků vhodných pro výsadbu.



Obrázek 24: Chráněná území v Bukovici

Zdroj: ENVIPARTNER, s.r.o.

Podkladová mapa: Základní mapa 1:50 000, ČÚZK (2019); Ústřední registr ochrany přírody, Geoportál AOPK ČR (2019)

Z hlediska životního prostředí je potřeba řešit také stav objektu brownfieldu bývalého textilního závodu Veba. Ačkoliv je areál plně využíván, jeho stav je nevhodující. Obec v tomto areálu provozuje pouze sběrný dvůr, další plochy jsou užívány soukromníky.

# SWOT analýza

SWOT analýza je dnes již standardní analytickou metodou nejen regionálního rozvoje, jejíž podstatou je odhalení a současně vzájemné porovnávání vnitřních silných a slabých stránek a vnějších podmínek působících na obec. Jedná se o analýzu hlavních tendencí současného a budoucího vývoje obce.

SWOT, což je zkratka z anglických slov:

- **S = STRENGTHS** – silné stránky, přednosti, výhody:  
CO JE NA NÁS DOBRÉ
- **W = WEAKNESSES** – slabé stránky, nedostatky, slabiny:  
CO NÁS OHROŽUJE
- **O = OPPORTUNITIES** – příležitosti, možnosti:  
JAKÉ MÁME MOŽNOSTI
- **T = THREATS** – hrozby, nežádoucí ohrožení:  
CO NÁS MŮŽE OHROŽOVAT

Smysl SWOT analýzy spočívá v akcentování silných stránek a odstraňování (nebo alespoň omezování) stránek slabých, čímž se zvyšuje pravděpodobnost budoucí realizace příhodných možností, a naopak se omezuje dopad pojmenovaných hrozeb.

Výsledky SWOT analýzy slouží jako základ pro další analyzování obce, vymezení problémových oblastí a zaměření rozvojového plánu obce.

<b>Silné stránky</b>	<b>Slabé stránky</b>
<ul style="list-style-type: none"> <li>❖ <i>Kompaktní struktura intravilánu</i></li> <li>❖ <i>Dostupnost obce (osobní i veřejná doprava)</i></li> <li>❖ <i>Technická vybavenost obce (kanalizace, plynofikace)</i></li> <li>❖ <i>Vysoká hodnota podnikatelské aktivity</i></li> <li>❖ <i>Nízká nezaměstnanost</i></li> <li>❖ <i>Spolková činnost</i></li> <li>❖ <i>Blízkost města Police nad Metují – důležité socioekonomické propojení</i></li> <li>❖ <i>Turisticky atraktivní oblast (cyklostezky, naučné stezky)</i></li> <li>❖ <i>Kvalitní pitná voda (PKP)</i></li> <li>❖ <i>Komunikace obce s občany</i></li> <li>❖ <i>Členství obce v MAS, DSO, Euroregionu</i></li> </ul>	<ul style="list-style-type: none"> <li>❖ <i>Periferní oblast</i></li> <li>❖ <i>Stárnutí obyvatelstva</i></li> <li>❖ <i>Neustálý úbytek obyvatel</i></li> <li>❖ <i>Nedostatek zastavitelných ploch</i></li> <li>❖ <i>Vysoká intenzita dopravy v obci</i></li> <li>❖ <i>Neuspokojivý stav některých místních komunikací</i></li> <li>❖ <i>Slabá občanská vybavenost</i></li> <li>❖ <i>Nedostatek parkovacích míst (u školy)</i></li> <li>❖ <i>Slabá občanská pospolitost</i></li> </ul>
<b>Příležitosti</b>	<b>Hrozby</b>
<ul style="list-style-type: none"> <li>❖ <i>Poloha obce v CHKO Broumovsko, přírodní památky</i></li> <li>❖ <i>Využití finanční podpory z fondů EU a národních programů k rozvoji obce</i></li> <li>❖ <i>Realizace KPÚ</i></li> <li>❖ <i>Rozvoj stavebních ploch (lokalita za úřadem)</i></li> <li>❖ <i>Příchod nového obyvatelstva</i></li> <li>❖ <i>Rozvoj sportovní infrastruktury</i></li> <li>❖ <i>Rozvoj sociálního bydlení</i></li> <li>❖ <i>Zlepšení péče o seniory</i></li> <li>❖ <i>Rozvoj služeb</i></li> <li>❖ <i>Zlepšení nakládání s odpady</i></li> <li>❖ <i>Rozvoj technické infrastruktury (rozšíření kanalizace, posílení el. sítě)</i></li> <li>❖ <i>Využití potenciálu pro cestovní ruch (zlepšení turistické infrastruktury)</i></li> <li>❖ <i>Obnova a údržba veřejné zeleně</i></li> </ul>	<ul style="list-style-type: none"> <li>❖ <i>Neustálé stárnutí obyvatelstva a odchod mladých občanů do měst</i></li> <li>❖ <i>Zvýšení intenzity dopravy v obci</i></li> <li>❖ <i>Ztráta občanské pospolitosti</i></li> <li>❖ <i>Nízká diverzita zaměstnavatelů</i></li> <li>❖ <i>Hospodářská krize a zvýšení nezaměstnanosti</i></li> <li>❖ <i>Zvyšující se rozloha silně erozně ohrožených oblastí</i></li> <li>❖ <i>Regulace zemědělství z hlediska polohy obce v CHKO</i></li> <li>❖ <i>Rozvoj obce regulován správou CHKO</i></li> <li>❖ <i>Nevyhovující stav bývalého areálu textilky Veba</i></li> </ul>

## Východiska pro návrhovou část

Obec Bukovice byla podpořena v rámci Operačního programu Zaměstnanost, k realizaci projektu „Efektivní a profesionální veřejná správa regionu DSO Policko“. Tento projekt je zaměřen na tvorbu strategických a koncepčních dokumentů jednotlivých členských obcí DSO Policko.

Obce svazku se rozhodly pro zpracování dokumentů dodavatelským způsobem. Na základě výběrového řízení byla vybrána společnost ENVIPARTNER, s. r. o. Se zpracovatelem byla uzavřena řádná smlouva.

Pro zpracování kvalitních strategických a koncepčních dokumentů byl již od začátku spolupráce kladen značný důraz na zapojení široké veřejnosti do celého procesu plánování.

Do každé domácnosti byla distribuována informace o přípravě strategického plánu včetně dotazníku. Hlavním účelem dotazníku bylo zjištění názorů a postřehů místních občanů. Pro vyšší návratnost byl dotazník k dispozici také v elektronické podobě na webových stránkách obce. K zajištění dostatečného povědomí občanů byla informace o možnosti vyplnění dotazníku publikována také v místním zpravodaji a hlášena obecním rozhlasem. Vyplněné tištěné dotazníky občané odevzdávali v úřední dny na obecním úřadě, případně vkládali do schránky obecního úřadu. Vzor dotazníku je součástí tohoto dokumentu jako příloha.

V rámci přípravy strategického plánu proběhla 3 veřejná projednávání za účasti veřejnosti. Tato veřejná projednávání se konala vždy v pracovních dnech v odpoledních hodinách na obecním úřadě v Bukovici, aby byl umožněn přístup všem občanům obce i voleným zastupitelům.

První veřejné projednávání se konalo **25. června 2019** od 16 hodin a účastnilo se ho zhruba 6 občanů. Hlavním tématem tohoto setkání bylo seznámení občanů se strategickým plánováním a dále projednání hlavních rozvojových priorit obce.

Výstupem tohoto projednání byly především body:

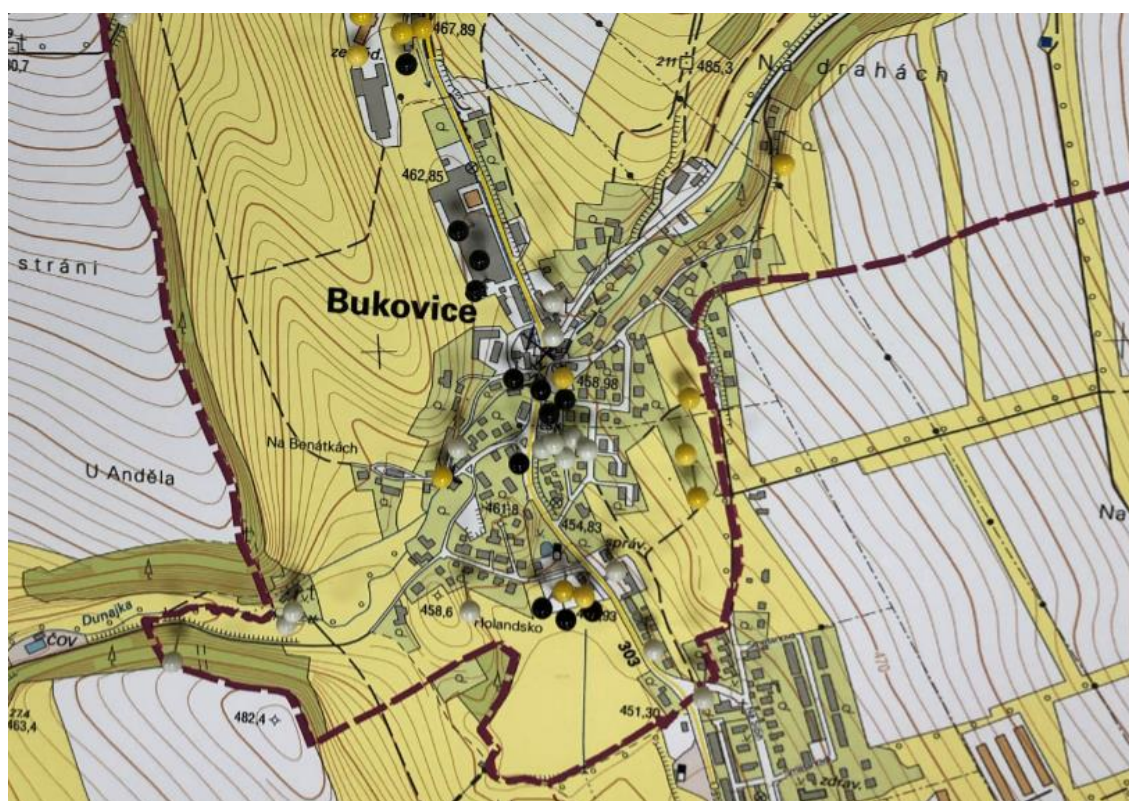
- Nedostatek parcel pro výstavbu RD
- Výstavba sportovní haly
- Občanská vybavenost – obchod, hospoda
- Dopravní obslužnost
- Sociální služby pro seniory
- Stav místních komunikací
- Stav ŽP (eroze, koryto řeky, sběrný dvůr, obecní zeleň)
- Kulturní akce

Druhé veřejné projednávání se konalo **18. září 2019** od 18 hodin a účastnilo se ho 9 občanů. Hlavním tématem tohoto setkání bylo seznámení občanů s výsledky dotazníkového šetření. V rámci tohoto setkání byly představeny také první výstupy analytické části strategického dokumentu a dále projednána problematická témata obce, jež vyplynula z dotazníkového šetření. Forma projednání byla diskusního charakteru, občané se tedy mohli aktivně účastnit debaty nad rozvojem Bukovice a připravených aktivit.

První činností bylo specifikování konkrétních priorit, jimiž by se obec měla dle jejich názoru zabývat. Ze tří vytyčených cílů (vysoká kvalita života, udržitelný rozvoj území a volnočasové aktivity a cestovní ruch) občané vybírali konkrétní aktivity. Z každé oblasti (cíle) mohli občané vybrat maximálně 3 body, které by dle jejich názoru měly být realizovány. Tento dotazník je součástí přílohy. Nejvíce bodů z cíle 1 (vysoká kvalita života) získala aktivita Znovuotevření a podpora restauračního zařízení (6 hlasů) a Výstavba obecních bytů (rovněž 6 hlasů). Z cíle 2 – *Udržitelný rozvoj území*, obdržel nejvíce hlasů Rozvoj stavebních ploch pro výstavbu rodinných domů (7 hlasů) a Zkapacitnění vodního toku (6 hlasů). Z cíle 3 – *Volnočasové aktivity* byla obyvateli vybrána Výstavba cyklotrasy (3 body.).

Další aktivitou, do níž se mohli občané zapojit, byla pocitová mapa, jež měla sloužit k vydefinování problematických lokalit na území obce Bukovice. Občané pomocí barevných špendlíků mohli určovat, která místa se jim líbí (bílá), nelíbí

(černá), nebo lokality, kde něco chybí (žlutá, např. služby, mobiliář, ...). Ve většině případů se názory občanů shodovaly. Pozitivně občané označovali především budovu obecního úřadu. Negativně byla hodnocena lokalita bývalé restaurace a hotelu U Berků, jež by si přáli znovu otevřít. Za místo, které by vyžadovalo změnu, byl nejčastěji označován bývalý areál textilní továrny Veby a lokalita za obecním úřadem. Často také občané negativně či jako návrh na změnu hodnotili sportovní areál a sokolovnu, jež jsou situovány na jižní hranici intravilánu obce Bukovice. V této lokalitě by měl v blízké době vzniknout nový tenisový areál.



Obrázek 25: Fotodokumentace z 2. výsledku pocitové mapy  
Zdroj: ENVIPARTNER, s.r.o.

# 3 NÁVRHOVÁ ČÁST

*Návrhová část vychází z poznatků analytické části a SWOT analýzy. Reflektuje témata, která jsou pro další rozvoj obce stěžejní. Návrhová část postupuje od strategických cílů ke konkrétním opatřením.*

## **STRATEGICKÁ VIZE**

Dlouhodobá vize určuje představu o budoucnosti obce, vyjadřuje, jak se bude obec rozvíjet a měnit. Strategická vize vychází z poznatků analytické části a z nápadů pracovní skupiny. Realizace strategických priorit napomůže k naplnění této vize a zajistí tak kvalitní životní prostor pro obyvatele Bukovice.

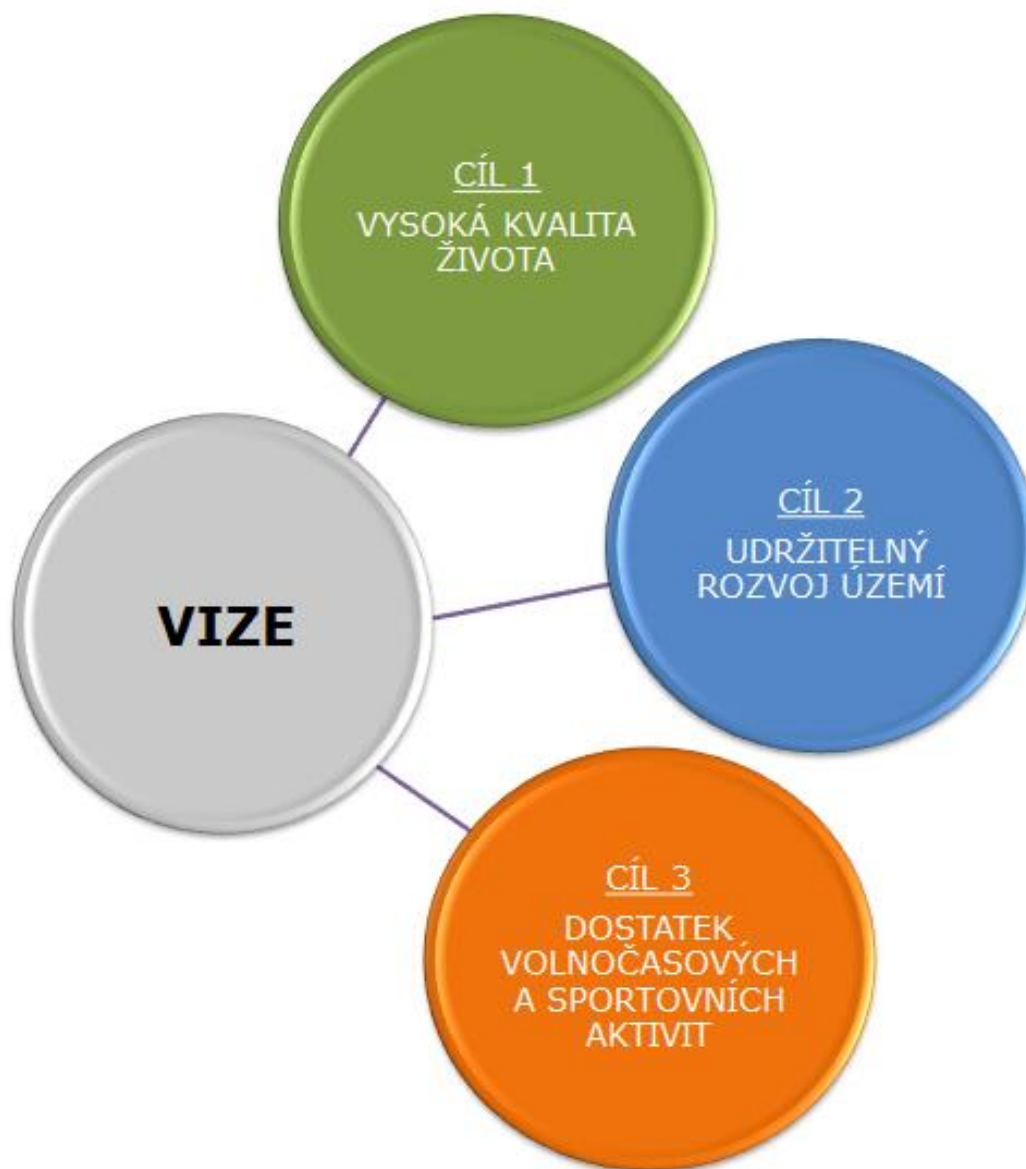
### **Vize obce Bukovice**

Obec Bukovice je klidné a přátelské místo k bydlení disponující kvalitní infrastrukturou a dobrým dopravním napojením. Bukovice je přívětivá k obyvatelům všech věkových skupin. Vyvážený rozvoj je zajištěn atraktivním bydlením, širokou škálou možností trávení volného času, kvalitním životním prostředím a spoluprací s okolními obcemi.

## **STRATEGICKÉ CÍLE**

Obec Bukovice si stanovila strategické cíle, kterých chce dosáhnout do roku 2025. Strategické cíle tedy vyjadřují žádoucí stav, kterého by mělo být do roku 2025 dosaženo. Strategické cíle vedou k naplnění vize rozvoje obce.





## CÍL 1: VYSOKÁ KVALITA ŽIVOTA V OBCI

<b>Priorita 1.A: Rozvoj občanské vybavenosti</b>	
<b><i>Specifický cíl: Zajistit kvalitní občanskou vybavenost</i></b>	
Opatření 1.A.1:	Modernizace a údržba majetku obce
Opatření 1.A.2:	Podpora rozvoje služeb a drobného podnikání
<b>Priorita 1.B: Rozvoj sociálních služeb</b>	
<b><i>Specifický cíl: Zajistit kvalitní sociální péči pro seniory</i></b>	
Opatření 1.B.1:	Podpora sociálních služeb pro seniory
<b>Priorita 1.C: Výkon veřejné správy a efektivní hospodaření obce</b>	
<b><i>Specifický cíl: Zkvalitnit výkon veřejné správy</i></b>	
Opatření 1.C.1:	Efektivní řízení obce
Opatření 1.C.2:	Rozvoj spolupráce s okolím

## CÍL 2: UDRŽITELNÝ ROZVOJ ÚZEMÍ

<b>Priorita 2.A: Územní rozvoj</b>	
<b><i>Specifický cíl: Zajistit udržitelný rozvoj území</i></b>	
Opatření 2.A.1:	Rozvoj intravilánu obce
Opatření 2.A.2:	Rozvoj extravilánu obce
<b>Priorita 2.B: Doprava a technická infrastruktura</b>	
<b><i>Specifický cíl: Rozvoj technické infrastruktury a zajištění bezpečnosti dopravy</i></b>	
Opatření 2.B.1:	Lepší nakládání s odpadními vodami
Opatření 2.B.2:	Zkvalitnění dopravní infrastruktury
Opatření 2.B.3:	Bezpečnější doprava
<b>Priorita 2.C: Bytový fond</b>	
<b><i>Specifický cíl: Dostupné a kvalitní bydlení</i></b>	
Opatření 2.C.1:	Podpora výstavby RD
Opatření 2.C.2:	Rozšíření bytového fondu

## **CÍL 3: DOSTATEK VOLNOČASOVÝCH A SPORTOVNÍCH AKTIVIT**

<b>Priorita 3.A: Sportovní činnost</b>	
<b><i>Specifický cíl: Zajistit kvalitní sportovní zázemí pro všechny věkové kategorie</i></b>	
Opatření 3.A.1:	Sport pro děti a mládež
Opatření 3.A.2:	Sport pro všechny
<b>Priorita 3.B: Volnočasové aktivity</b>	
<b><i>Specifický cíl: Zajistit kvalitní volnočasové vyžití v obci</i></b>	
Opatření 3.B.1:	Podpora volnočasových aktivit
Opatření 3.B.2:	Podpora spolkové činnosti

# 4 IMPLEMENTAČNÍ ČÁST

*Účelem implementace je zajistit úspěšné zavedení strategického plánu do praxe řízení obce.*

Strategický rozvojový plán byl sestaven v souladu s cíli následujících strategických dokumentů:

- Program rozvoje Královéhradeckého kraje 2017–2020
- Strategie regionálního rozvoje ČR 2014–2020
- Strategie komunitně vedeného místního rozvoje místní akční skupiny Stovolové hory pro období 2014–2020

## **OPATŘENÍ A AKTIVITY**

*Opatření a aktivity formulují konkrétní přístup k řešení strategických cílů. Opatření budou naplněna realizací konkrétních rozvojových aktivit.*

# CÍL 1: VYSOKÁ KVALITA ŽIVOTA V OBCI

## PRIORITA 1.A: ROZVOJ OBČANSKÉ VYBAVENOSTI

### ➤ Opatření 1.A.1: Modernizace a údržba majetku obce

Aktivita 1.A.1.1	Modernizace a doplnění mobiliáře
<b>Popis aktivity</b>	Průběžná modernizace a doplňování obecního mobiliáře, především odpadkových košů, laviček, informačních tabulí a rozcestníků nebo vybavení autobusových zastávek včetně souvisejících úprav.
<b>Odpovědný subjekt</b>	Vedení obce
<b>Předpokládaný termín realizace</b>	2020-2025 průběžně
<b>Odhad finanční náročnosti</b>	10 000,-

### ➤ Opatření 1.A.2: Podpora rozvoje služeb

Aktivita 1.A.2.1	Podpora rozvoje služeb a drobného podnikání v obci
<b>Popis aktivity</b>	Podpora rozvoje služeb a vytváření příležitostí pro jejich rozvoj v obci Bukovice. Jedná se také o podporu stávajících služeb a vytváření vhodných příležitostí pro drobné podnikání, např. nabízením vhodných míst k rozvoji podnikání (př. budova bývalé prodejny potravin).
<b>Odpovědný subjekt</b>	Vedení obce
<b>Předpokládaný termín realizace</b>	2020-2025 průběžně
<b>Odhad finanční náročnosti</b>	nepřímá podpora rozvoje

## PRIORITA 1.B: ROZVOJ SOCIÁLNÍCH SLUŽEB

### ➤ Opatření 1.B.1: Podpora sociálních služeb pro seniory

<b>Aktivita 1.B.1.1</b>	<b>Zajištění péče o seniory</b>
<b>Popis aktivity</b>	Ve spolupráci s městem Police nad Metují zajistit sociální služby pro seniory.
<b>Odpovědný subjekt</b>	Vedení obce a město Police nad Metují
<b>Předpokládaný termín realizace</b>	2020-2025 průběžně
<b>Odhad finanční náročnosti</b>	---

<b>Aktivita 1.B.1.2</b>	<b>Propagace možností sociální pomoci o seniory</b>
<b>Popis aktivity</b>	Zvyšování informovanosti o možnostech sociální péče o lidi v postproduktivním věku, např. vytvořením letáčků, či obecním hlášením.
<b>Odpovědný subjekt</b>	Vedení obce
<b>Předpokládaný termín realizace</b>	2020-2025 průběžně
<b>Odhad finanční náročnosti</b>	---

## PRIORITA 1.C: VÝKON VEŘEJNÉ SPRÁVY A EFEKTIVNÍ HOSPODAŘENÍ OBCE

### ➤ Opatření 1.C.1: Efektivní řízení obce

<b>Aktivita 1.C.1.1</b>	<b>Hospodaření obce a aktivní dotační politika</b>
<b>Popis aktivity</b>	Obec má možnost si zajistit dobrou finanční pozici na finančních trzích a nezávislost na bankovních produktech vhodným hospodařením s finančními rezervami na neočekávané události. Aktivní dotační politika přináší obci možnosti rozvoje. Dotační politika by měla být uvažována v reálných časových intervalech a s dlouhodobou udržitelností veškerých projektů.
<b>Odpovědný subjekt</b>	Vedení obce
<b>Předpokládaný termín realizace</b>	2020-2025 průběžně
<b>Odhad finanční náročnosti</b>	---

<b>Aktivita 1.C.1.2</b>	<b>Vytváření zásobníku projektů a investic</b>
<b>Popis aktivity</b>	Definice investičních akcí je důležitá zejména z pohledu dotační připravenosti. Dotační tituly jsou vypisovány nárazově, a proto je vhodné se připravit v dostatečném předstihu.
<b>Odpovědný subjekt</b>	Vedení obce
<b>Předpokládaný termín realizace</b>	2020-2025 průběžně
<b>Odhad finanční náročnosti</b>	---

<b>Aktivita 1.C.1.3</b>	<b>Efektivní správa obecního majetku</b>
<b>Popis aktivity</b>	Posílení role strategického řízení a plánování při realizaci samosprávy obce. Evidence hmotného majetku obce pomocí pasportizace pro jeho efektivní provoz, údržbu a modernizaci.
<b>Odpovědný subjekt</b>	Vedení obce
<b>Předpokládaný termín realizace</b>	2020-2025 průběžně
<b>Odhad finanční náročnosti</b>	---

<b>Aktivita 1.C.1.4</b>	<b>Průběžná aktualizace pasportů</b>
<b>Popis aktivity</b>	Průběžná aktualizace vytvořených pasportů umožní zachování současných informací o majetku obce. Pasport může být aktualizován i technickými pracovníky v obci, například s využitím mobilní aplikace (GISELLA), která odesílá nasbíraná terénní data do desktopové verze (WEGAS), kde lze pořízená data dále upravovat a uchovávat.
<b>Odpovědný subjekt</b>	Vedení obce
<b>Předpokládaný termín realizace</b>	2020-2025 průběžně
<b>Odhad finanční náročnosti</b>	---



<b>Aktivita 1.C.1.5</b>	<b>Plnění strategického plánu rozvoje obce Bukovice 2020-2025</b>
<b>Popis aktivity</b>	Stanovit odpovědnost členů zastupitelstva obce za realizaci opatření strategického plánu. Vyhodnocovat pravidelně 1x ročně realizaci strategického plánu rozvoje obce v termínu přípravy zpracování rozpočtu obce na další kalendářní rok.
<b>Odpovědný subjekt</b>	Vedení obce
<b>Předpokládaný termín realizace</b>	2020-2025 průběžně
<b>Odhad finanční náročnosti</b>	---

<b>Aktivita 1.C.1.6</b>	<b>Plnění dílčích koncepcí rozvoje</b>
<b>Popis aktivity</b>	Stanovit odpovědnost členů zastupitelstva obce za realizaci opatření dílčích koncepcí. Vyhodnocovat pravidelně 1x ročně realizaci navrhovaných opatření. Jedná se zejména o Plán rozvoje sportu, Strategii OÚ v oblasti ukládání elektronických dokumentů.
<b>Odpovědný subjekt</b>	Vedení obce
<b>Předpokládaný termín realizace</b>	2020-2025 průběžně
<b>Odhad finanční náročnosti</b>	---

### ➤ Opatření 1.C.2: Rozvoj spolupráce s okolním

<b>Aktivita 1.C.2.1</b>	<b>Rozvoj spolupráce s okolními obcemi</b>
<b>Popis aktivity</b>	Spolupráce v rámci DSO Policko přináší více možností pro celé území. Některé projekty přesahují hranice obcí a stávají se tak regionálními projekty. DSO pak může tyto činnosti lépe koordinovat a spolufinancovat.
<b>Odpovědný subjekt</b>	Vedení obce
<b>Předpokládaný termín realizace</b>	2020-2025 průběžně
<b>Odhad finanční náročnosti</b>	nepřímá podpora rozvoje

<b>Aktivita 1.C.2.2</b>	<b>Aktivní jednání se správou CHKO ohledně budoucího rozvoje obce</b>
<b>Popis aktivity</b>	Správa CHKO výrazně ovlivňuje rozvoj území, nutné je aktivní jednání s představiteli CHKO ohledně rozvoje obce Bukovice
<b>Odpovědný subjekt</b>	Vedení obce
<b>Předpokládaný termín realizace</b>	2020-2025 průběžně
<b>Odhad finanční náročnosti</b>	nepřímá podpora rozvoje

# CÍL 2: UDRŽITELNÝ ROZVOJ ÚZEMÍ

## PRIORITA 2.A: ÚZEMNÍ ROZVOJ

### ➤ Opatření 2.A.1: Rozvoj intravilánu obce

<b>Aktivita 2.A.1.1</b>	<b>Rekonstrukce požární nádrže</b>
<b>Popis aktivity</b>	Rekonstrukce požární nádrže v centrální části obce Bukovice. V roce 2019 byl zpracován projekt na rekonstrukci požární nádrže.
<b>Odpovědný subjekt</b>	Vedení obce
<b>Předpokládaný termín realizace</b>	2021-2022
<b>Odhad finanční náročnosti</b>	---
<b>Zdroje financování</b>	<ul style="list-style-type: none"><li>• Ministerstvo zemědělství – Podpora opatření na drobných vodních tocích a malých vodních nádržích;</li><li>• Ministerstvo životního prostředí - Podpora obnovy přirozených funkcí krajiny - Výstavba a rekonstrukce malých vodních nádrží.</li></ul>

<b>Aktivita 2.A.1.2</b>	<b>Rekonstrukce veřejného osvětlení</b>
<b>Popis aktivity</b>	Obnova a doplnění veřejného osvětlení v obci.
<b>Odpovědný subjekt</b>	Vedení obce
<b>Předpokládaný termín realizace</b>	2020
<b>Odhad finanční náročnosti</b>	1 700 000,-
<b>Zdroje financování</b>	➤ Národní program Životní prostředí – Veřejné osvětlení v CHKO.

<b>Aktivita 2.A.1.3</b>	<b>Obnova prostranství „Plácek“</b>
<b>Popis aktivity</b>	Rekonstrukce a zpevnění komunikací.
<b>Odpovědný subjekt</b>	Vedení obce
<b>Předpokládaný termín realizace</b>	2020-2021
<b>Odhad finanční náročnosti</b>	300 000,-

<b>Aktivita 2.A.1.4</b>	<b>Výkup pozemků</b>
<b>Popis aktivity</b>	Výkup pozemků s ohledem na možné budoucí zájmy a potřeby obce.
<b>Odpovědný subjekt</b>	Vedení obce
<b>Předpokládaný termín realizace</b>	2020-2025 průběžně
<b>Odhad finanční náročnosti</b>	---

➤ **Opatření 2.A.2: Rozvoj extravilánu obce**

<b>Aktivita 2.A.2.1</b>	<b>Budování protierozních opatření</b>
<b>Popis aktivity</b>	Realizace protierozních opatření k zabránění vodní i větrné eroze. Zahrnuje také výkup pozemků, popř. dohodu s majiteli pozemků (př. příkop na Draháč). Údržba propustků probíhá průběžně.
<b>Odpovědný subjekt</b>	Vedení obce
<b>Předpokládaný termín realizace</b>	2020-2022
<b>Odhad finanční náročnosti</b>	100 000,-

## **PRIORITA 2.B: DOPRAVA A TECHNICKÁ INFRASTRUKTURA**

➤ **Opatření 2.B.1: Lepší nakládání s odpadními vodami**

<b>Aktivita 2.B.1.1</b>	<b>Vybudování kanalizace stoka č. 4</b>
<b>Popis aktivity</b>	Vybudování přípojky kanalizace stoky č. 4 a na ní navázaná oprava opěrné zdi potoka u č.p. 50.
<b>Odpovědný subjekt</b>	Vedení obce
<b>Předpokládaný termín realizace</b>	2020
<b>Odhad finanční náročnosti</b>	1 200 000,-
<b>Zdroje financování</b>	<ul style="list-style-type: none"> <li>• Dotační program Královehradeckého kraje – Rozvoj infrastruktury v oblasti zásobování pitnou vodou a odvádění odpadních vod;</li> <li>• Národní program Životní prostředí – Vodovody a kanalizace;</li> <li>• MMR – Podpora bydlení 2020 – Technická infrastruktura.</li> </ul>

<b>Aktivita 2.B.1.2</b>	<b>Dokončení tří stok kanalizace</b>
<b>Popis aktivity</b>	Do roku 2022 aktualizovat projekt „Dostavba splaškové kanalizace“ a jeho následná realizace.
<b>Odpovědný subjekt</b>	Vedení obce
<b>Předpokládaný termín realizace</b>	2022-2025 průběžně
<b>Odhad finanční náročnosti</b>	15 000 000,- (včetně realizace projektu)
<b>Zdroje financování</b>	<ul style="list-style-type: none"> <li>• Dotační program Královehradeckého kraje – Rozvoj infrastruktury v oblasti zásobování pitnou vodou a odvádění odpadních vod;</li> <li>• Národní program Životní prostředí – Vodovody a kanalizace;</li> <li>• MMR – Podpora bydlení 2020 – Technická infrastruktura</li> </ul>

➤ **Opatření 2.B.2: Zkvalitnění dopravní infrastruktury**

<b>Aktivita 2.B.2.1</b>	<b>Oprava místních komunikací</b>
<b>Popis aktivity</b>	Zahrnuje nutné opravy a výstavbu nových částí místních komunikací. Dle předběžných výsledků pasportizace se nachází ve stavu 4 (dostatečný) 322 m silnice IV. třídy, 667 m silnice III. a 657 m účelových komunikací. Ve stavu 5 (nedostatečný) se nachází 77 m silnice IV. třídy.
<b>Odpovědný subjekt</b>	Vedení obce + SUS
<b>Předpokládaný termín realizace</b>	2020-2025 průběžně
<b>Odhad finanční náročnosti</b>	2 500 000,-
<b>Zdroje financování</b>	<ul style="list-style-type: none"> <li>➤ Dotační program Královehradeckého kraje - Občanská vybavenost, veřejná prostranství a infrastruktura;</li> <li>➤ Ministerstvo pro místní rozvoj – Podpora obnovy místních komunikací;</li> <li>➤ MMR – Podpora bydlení 2020 – Technická infrastruktura</li> </ul>

<b>Aktivita 2.B.2.2</b>	<b>Revize a oprava mostních konstrukcí</b>
<b>Popis aktivity</b>	Revize dvou mostních konstrukcí a jejich rekonstrukce v intravilánu obce.
<b>Odpovědný subjekt</b>	Vedení obce + Povodí Labe
<b>Předpokládaný termín realizace</b>	2020-2023
<b>Odhad finanční náročnosti</b>	500 000,-
<b>Zdroje financování</b>	<ul style="list-style-type: none"> <li>• Dotační program Královehradeckého kraje - Občanská vybavenost, veřejná prostranství a infrastruktura;</li> <li>• Ministerstvo pro místní rozvoj – Podpory obnovy staveb a zařízení dopravní infrastruktury;</li> </ul>

<b>Aktivita 2.B.2.3</b>	<b>Vybudování parkovací plochy u základní školy</b>
<b>Popis aktivity</b>	Vytvoření parkovacích míst u budovy základní školy včetně výměny trubního systému.
<b>Odpovědný subjekt</b>	Vedení obce
<b>Předpokládaný termín realizace</b>	2021
<b>Odhad finanční náročnosti</b>	2 800 000,-
<b>Zdroje financování</b>	<ul style="list-style-type: none"> <li>• Ministerstvo pro místní rozvoj - Podpory obnovy staveb a zařízení dopravní infrastruktury;</li> </ul>

### ➤ Opatření 2.B.3: Bezpečnější doprava

<b>Aktivita 2.B.3.1</b>	<b>Opravy a doplnění dopravního značení</b>
<b>Popis aktivity</b>	Zajištění vyšší bezpečnosti dopravy pro všechny účastníky provozu prostřednictvím doplnění a osazení dopravního značení. Dle předběžných výsledků pasportizace dopravního značení jsou ve stavu 4 (dostatečný) celkem 3 kusy dopravního značení, ve stavu 5 (nedostatečný) se nachází 3 kusy dopravního značení.
<b>Odpovědný subjekt</b>	Vedení obce
<b>Předpokládaný termín realizace</b>	2020-2025 průběžně
<b>Odhad finanční náročnosti</b>	---

<b>Aktivita 2.B.3.2</b>	<b>Vybudování míst pro přecházení</b>
<b>Popis aktivity</b>	Vytvořit bezpečné místo pro přecházení u budovy obecního úřadu.
<b>Odpovědný subjekt</b>	Vedení obce + SUS
<b>Předpokládaný termín realizace</b>	2022
<b>Odhad finanční náročnosti</b>	---

## PRIORITA 2.C: DOSTUPNÉ A KVALITNÍ BYDLENÍ

### ➤ Opatření 2.C.1: Podpora výstavby rodinných domů

<b>Aktivita 2.C.1.1</b>	<b>Provedení studie zastavitelnosti pro individuální výstavbu ve východní části obce</b>
<b>Popis aktivity</b>	Realizace studie zastavitelnosti, jež povede k ověření možnosti využití území k zástavbě ve východní části obce.
<b>Odpovědný subjekt</b>	Vedení obce
<b>Předpokládaný termín realizace</b>	2020
<b>Odhad finanční náročnosti</b>	50 000,-
<b>Zdroje financování</b>	<ul style="list-style-type: none"> <li>OP Zaměstnanost – Výzva pro územní samosprávné celky</li> </ul>

<b>Aktivita 2.C.1.2</b>	<b>Zasíťování pozemků pro individuální výstavbu</b>
<b>Popis aktivity</b>	Vybudování přípojek inženýrských sítí pro individuální výstavbu ve východní části obce.
<b>Odpovědný subjekt</b>	Vedení obce
<b>Předpokládaný termín realizace</b>	2021-2025
<b>Odhad finanční náročnosti</b>	Dle studie zastavitelnosti

### ➤ Opatření 2.C.2: Rozšíření bytového fondu

<b>Aktivita 2.C.2.1</b>	<b>Výstavba obecních bytů</b>
<b>Popis aktivity</b>	Výstavba čtyř obecních vstupních bytů v horním patře bývalé prodejny potravin.
<b>Odpovědný subjekt</b>	Vedení obce
<b>Předpokládaný termín realizace</b>	2024
<b>Odhad finanční náročnosti</b>	6-7 000 000,-

# CÍL 3: DOSTATEK VOLNOČASOVÝCH A SPORTOVNÍCH AKTIVIT

## PRIORITA 3.A: SPORTOVNÍ ČINNOST

### ➤ Opatření 3.A.1: Sport pro děti a mládež

<b>Aktivita 3.A.1.1</b>	<b>Podpora činnosti místních sportovních oddílů zaměřených na děti a mládež</b>
<b>Popis aktivity</b>	Přímá neinvestiční dotace na podporu běžné činnosti sportovních oddílů zaměřených na děti a mládež v obci.
<b>Odpovědný subjekt</b>	Vedení obce
<b>Předpokládaný termín realizace</b>	2020-2025 průběžně
<b>Odhad finanční náročnosti</b>	30 000,-/rok

<b>Aktivita 3.A.1.2</b>	<b>Podpora ZŠ v oblasti zajišťování adekvátního a moderního zázemí pro tělocvičné činnosti</b>
<b>Popis aktivity</b>	Rekonstrukce, modernizace a údržba zařízení pro sportovní aktivity.
<b>Odpovědný subjekt</b>	Vedení obce
<b>Předpokládaný termín realizace</b>	2020-2025 průběžně
<b>Odhad finanční náročnosti</b>	20 000,-/rok



➤ **Opatření 3.A.2: Sport pro všechny**

<b>Aktivita 3.A.2.1</b>	<b>Vybudování sportovní infrastruktury</b>
<b>Popis aktivity</b>	Přestavba sportovního areálu na zastřešenou halu se třemi tenisovými kurty a venkovním sportovním areálem – 2 tenisové kurty, 2 hřiště na volejbal a nohejbal, hřiště na beach volejbal, tréninkové hřiště pro SDH
<b>Odpovědný subjekt</b>	Soukromý investor
<b>Předpokládaný termín realizace</b>	2020-2021
<b>Odhad finanční náročnosti</b>	nepřímá podpora rozvoje

<b>Aktivita 3.A.2.2</b>	<b>Rekonstrukce budovy hasičské zbrojnice</b>
<b>Popis aktivity</b>	Zateplení budovy, úprava podlahy v garážích (snížení její úrovně, doplnění podlahového topení, osazení nových vrat a dveří do skladu a předláždění žulových kostek před budovou hasičské zbrojnice.
<b>Odpovědný subjekt</b>	Vedení obce
<b>Předpokládaný termín realizace</b>	2020
<b>Odhad finanční náročnosti</b>	2 900 000,-
<b>Zdroje financování</b>	<ul style="list-style-type: none"> <li>• Dotační program KHK - Obnova hasičské techniky pro obce s JPO</li> <li>• Hasičský záchranný sbor ČR – Investiční dotace pro JSDH obcí</li> </ul>

<b>Aktivita 3.A.2.3</b>	<b>Rekonstrukce Sokolovny</b>
<b>Popis aktivity</b>	Zateplení budovy a rekonstrukce střechy Sokolovny.
<b>Odpovědný subjekt</b>	Vedení obce
<b>Předpokládaný termín realizace</b>	2024
<b>Odhad finanční náročnosti</b>	2 000 000,-

<b>Aktivita 3.A.2.4</b>	<b>Naplnování Plánu rozvoje sportu obce Bukovice 2020-2025</b>
<b>Popis aktivity</b>	Plán sportu obsahuje seznam prioritních opatření, která by měla být průběžně naplňována.
<b>Odpovědný subjekt</b>	Vedení obce
<b>Předpokládaný termín realizace</b>	2020-2025 průběžně
<b>Odhad finanční náročnosti</b>	---

## PRIORITA 3.B: VOLNOČASOVÉ AKTIVITY

### ➤ Opatření 3.B.1: Podpora volnočasových aktivit

<b>Aktivita 3.B.1.1</b>	<b>Doplnění herních prvků na školní zahradu</b>
<b>Popis aktivity</b>	Doplnění herních prvků pro děti na dětské hřiště u základní školy.
<b>Odpovědný subjekt</b>	Vedení obce
<b>Předpokládaný termín realizace</b>	2020
<b>Odhad finanční náročnosti</b>	150 000,-

<b>Aktivita 3.B.1.2</b>	<b>Podpora aktivit pro seniory - zdravé a aktivní stárnutí (zdravotní, bezpečnostní a jiné přednášky, společné výlety atd.)</b>
<b>Popis aktivity</b>	Aktivní stárnutí ve smyslu plnohodnotného prožívání života i ve vyšším věku, odpovědný přístup ke zdraví, důstojné stárnutí a možnost účastnit se dění ve společnosti.
<b>Odpovědný subjekt</b>	Vedení obce
<b>Předpokládaný termín realizace</b>	2020-2025 průběžně
<b>Odhad finanční náročnosti</b>	15 000,-/rok

### ➤ Opatření 3.B.2: Podpora spolkových činností

<b>Aktivita 3.B.2.1</b>	<b>Podpora spolkové činnosti obce</b>
<b>Popis aktivity</b>	Podpora a rozvoj spolkové činnosti v obci včetně finanční a materiální podpory.
<b>Odpovědný subjekt</b>	Vedení obce
<b>Předpokládaný termín realizace</b>	2020-2025 průběžně
<b>Odhad finanční náročnosti</b>	30 000 – 40 000,-/rok

<b>Aktivita 3.B.2.2</b>	<b>Zvýšení informovanosti o možnostech aktivního trávení volného času a podpora v oblasti propagace sportovních akcí</b>
<b>Popis aktivity</b>	Podpora spolků a jiných sdružení zabývajících se kulturní a společenskou činností, která napomáhá uspokojování zájmů občanů obce Bukovice.
<b>Odpovědný subjekt</b>	Vedení obce
<b>Předpokládaný termín realizace</b>	2020-2025 průběžně
<b>Odhad finanční náročnosti</b>	50 000,-/rok

## ZPŘÍSTUPNĚNÍ DOKUMENTU

Dokument bude zveřejněn na internetových stránkách obce Bukovice a zároveň bude k nahlédnutí, případně i k zapůjčení v listinné podobě na obecním úřadě.

## HODNOCENÍ PLNĚNÍ STRATEGICKÉHO PLÁNU

Plnění strategického plánu bude kontrolováno průběžně, bude vyhodnoceno, do jaké míry byly naplánované záměry skutečně realizovány, či z jakých důvodů případně realizovány být nemohly. Současně budou případně přehodnoceny jednotlivé záměry z hlediska možnosti a potřebnosti jejich realizace a bude také zkontrolováno nastavení priorit záměrů.



# PŘÍLOHY

## **Strategický plán rozvoje obce Bukovice 2020–2025**

*Milí občané,*

*obec Bukovice zpracovává v současné době nový **Strategický plán rozvoje obce Bukovice 2020–2025**, ve kterém chce vyjasnit priority rozvoje na následující roky a rozvrhnout konkrétní rozvojové činnosti.*

*Obracím se tedy na Vás s žádostí o vyjádření názoru na otázky uvedené v tomto dotazníku. Výsledky průzkumu poslouží jako důležitý podklad pro určení hlavních rozvojových oblastí obce. Dotazník je možno vyplnit také elektronicky na webových stránkách obce.*

*Sběr dotazníků bude probíhat do 30. 8. 2019 (včetně). Vyplněné tištěné dotazníky můžete odevzdat v úřední dny na obecním úřadě.*

*Děkuji Vám za spolupráci a projevený zájem o budoucnost Vaší obce!*

*Ing. Milan Šrůtek*

*Starosta obce*

**1. Jak se Vám v obci Bukovice žije?**

- Velmi dobře*
- Spíše dobře*
- Spíše špatně*
- Velmi špatně*

**2. Jak hodnotíte následující oblasti v obci**

*oznámkujte jako ve škole: 1=výborně, 5=nedostatečně, N=nemohu posoudit*

	1	2	3	4	5	N
Celkový vzhled obce						
Místní komunikace včetně chodníků						
Dopravní obslužnost						
Parkovací plochy						
Bezpečnost v obci						
Možnosti pro výstavbu RD a kvalita bydlení						
Dostupnost zdravotní péče						
Dostupnost sociálních služeb						
Občanská vybavenost						
Možnost nakupování						
Kvalita vzdělávání (ZŠ i MŠ)						
Příležitost pro podnikání v obci						
Přírodní prostředí v okolí obce						
Množství a kvalita obecní zeleně						
Nakládání s odpady, třídění a recyklace						
Veřejná prostranství pro setkávání lidí						
Úroveň kulturního vyžití						
Veřejný přístup k internetu						
Úroveň sportovního vyžití						
Dětská hřiště, místa pro hraní dětí						
Podpora zájmových (spolkových) organizací						
Komunikace obecního úřadu s občany						

**3. Co je z Vašeho pohledu největším problémem obce Bukovice?**

*Uvedte maximálně 3 body*

.....

.....

.....

**4. Určete prioritu řešení problematických oblastí v obci**

odstupňované: 1=nejvyšší priorita, obec by měla řešit co nejdříve;

5=nízká priorita, N=nemohu posoudit

	1	2	3	4	5	N
Rozvoj pozemků pro výstavbu rodinných domů						
Výstavba obecních bytů						
Opravy a dobudování místních komunikací a chodníků						
Výstavba nové sportovní haly (přestavba stávající sokolovny)						
Vysoké dopravní vytížení silnice II/303						
Budování nových parkovišť (např. parkoviště u školy)						
Zřízení restauračního zařízení v obci						
Rekonstrukce a budování nových dětských hřišť						
Doplnění obecního mobiliáře (lavičky, stojany na kola, odpadkové koše)						
Potřeba komplexních pozemkových úprav (uspořádání pozemků, polní cesty, protipovodňová a protierozní opatření, výsadba zeleně v krajině)						
Stav veřejné zeleně						
Více kulturních a sportovních akcí						
Zajištění lepší sociální pomoci pro seniory (odvoz k lékaři, pomoc v domácnosti, nákup....)						
Rozšíření kapacity stávající MŠ a ZŠ						
Lepší vybavení místní Základní školy						
Větší propagace a rozvoj místních kulturních i přírodních památek						

**5. Co je pro Váš život v obci Bukovice nejcennější?**

Uvedte maximálně 3 body

.....

.....

.....



**6. Pohlaví:**

- Muž
- Žena

**7. Věk**

- Do 25 let
- 25-40 let
- 41-64 let
- 65 a více let

**8. Jak dlouho již v obci žijete? (Kolik let)**

.....

**9. Prostor pro Vaše připomínky, náměty a názory k budoucímu rozvoji obce**

.....

.....

.....

***Vyhodnocení dotazníků proběhne na veřejném projednání, které se uskuteční v týdnu od 16. 9. 2019. O přesném termínu a místě konání budete předem informováni. Všichni jste srdečně zváni! Děkujeme Vám za Váš čas strávený vyplňováním dotazníku.***



VÝSLEDKY DOTAZNÍKOVÉHO ŠETŘENÍ

VÝSLEDKY DOTAZNÍKOVÉHO ŠETŘENÍ KE  
STRATEGICKÉMU PLÁNU ROZVOJE OBCE  
BUKOVICE 2020 - 2025

Srpen 2019

Ve spolupráci s obcí Bukovice zpracovala společnost  
ENVIPARTNER, S. R. O.

## VÝSLEDKY DOTAZNÍKOVÉHO ŠETŘENÍ

Dotazníkové šetření probíhalo v obci Bukovice v srpnu roku 2019 za účelem zjištění názorů občanů při přípravě Strategického plánu rozvoje obce Bukovice 2020 – 2025.

Strategický plán je střednědobým dokumentem, který má nastítnit hlavní směry rozvoje a investic v horizontu do roku 2025.

Při plánování rozvoje, hledání hlavních problémů obce, formulaci možných řešení, rozhodování o využití finančních prostředků a lidských zdrojů obce je důležité zapojit obyvatele a sladit představy o budoucnosti obce. Zapojení občanů zkvalitní proces plánování a zajistí účelnější využití prostředků při řízení obce.

Dotazníkové šetření probíhalo v srpnu roku 2019. Dotazníky v papírové formě byly rozneseny do schránek jednotlivých domácností. Pro vyšší návratnost byl dotazník k dispozici také v elektronické podobě na webových stránkách obce. Vyplněné tištěné dotazníky občané odevzdávali v úřední dny na obecním úřadě, případně vkládali do schránky obecního úřadu.

Celkem bylo do domácností distribuováno 150 ks dotazníků.

**Vyplněno bylo celkem 36 dotazníků.** V tištěné podobě bylo odevzdáno 29 vyplněných dotazníků.

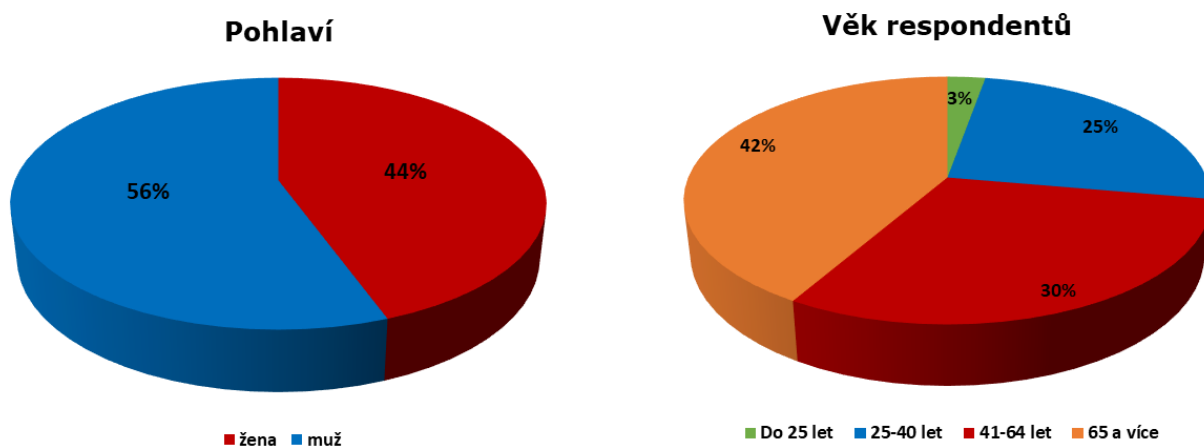
Celková **návratnost dotazníků** tedy byla **12 %** (počet osob v obci oprávněných k vyplnění dotazníku ve věku od 15 let činí 299).

## ANALÝZA VÝSLEDKŮ DOTAZNÍKOVÉHO ŠETŘENÍ

*V následujících kapitolách této zprávy jsou vždy v úvodu slovně zhodnoceny výsledky průzkumu, které jsou následně doplněny grafy.*

Dotazování se zúčastnilo celkem 16 žen (44 %) a 20 mužů (56 % dotazovaných). Zastoupení obou pohlaví tedy bylo téměř vyrovnané.

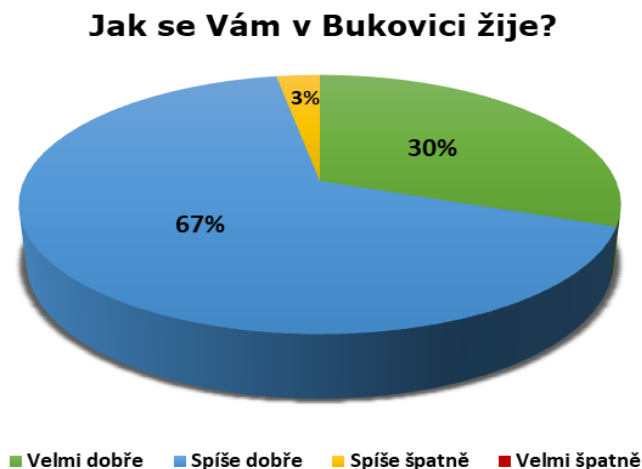
Největší podíl respondentů tvořila postproduktivní část obyvatelstva, tedy skupina občanů ve věku 65 a více let (42 %), pouze 3 % zúčastněných patřili do nejnižší věkové skupiny (do 25 let). Produktivní složka obyvatelstva se podílela v celkovém součtu na dotazníkovém šetření 55 %, respektive věková skupina 25-45 let přispěla 25 % a skupina občanů ve věku 41-64 let zastupuje 30 % podíl. (Obr. 1)



Obr. 1 Pohlaví a věk dotazovaných

## 1. Jak se Vám v Bukovici žije?

V první otázce dotazníkového šetření měli obyvatelé obce Bukovice šanci vyjádřit svoji (ne)spokojenost s životem v obci. Z výsledků dotazování je patrné, že je 97 % obyvatel velmi spokojeno nebo spokojeno s životem v obci. Pouze 3 % obyvatel hodnotí život v obci jako spíše špatný. (Obr. 2)



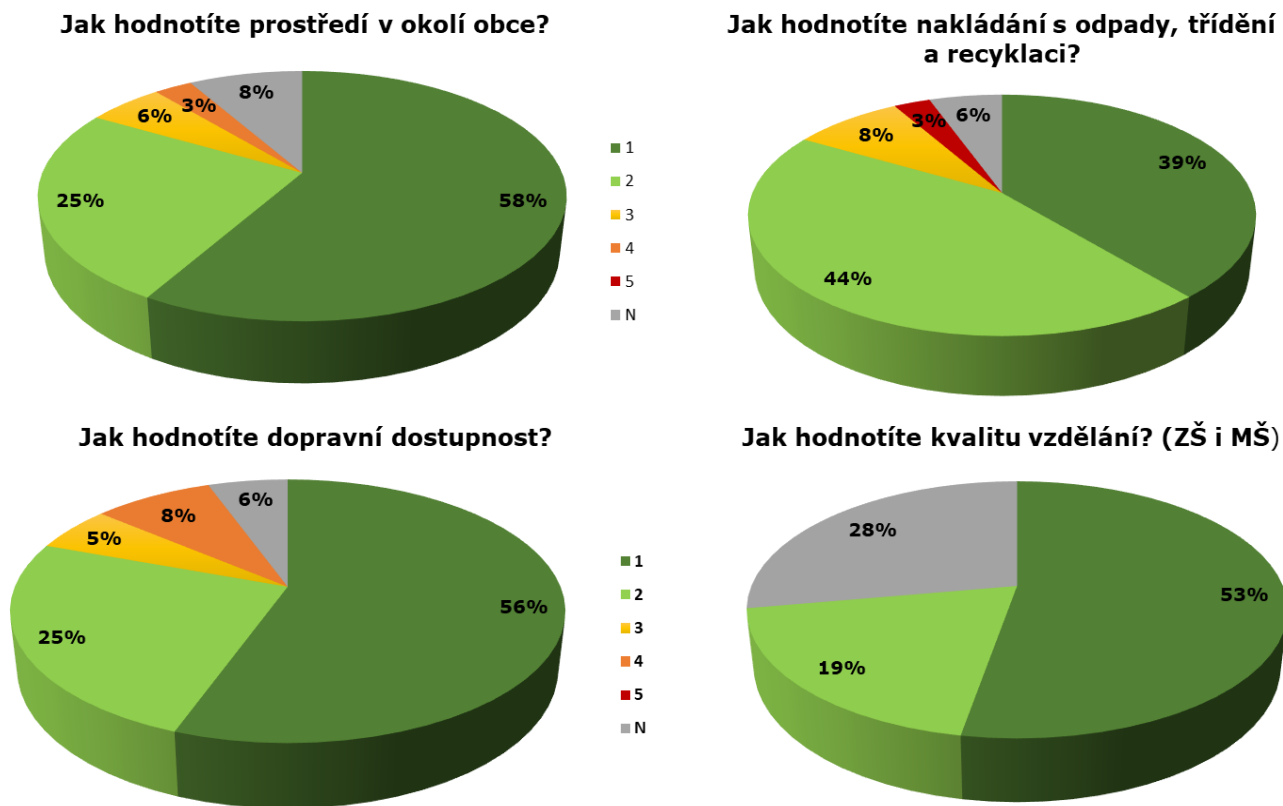
Obr. 2 Spokojenost obyvatel s životem v obci Bukovice

## 2. Jak hodnotíte následující oblasti v obci?

V otázce číslo dvě mohli místní občané hodnotit různé aspekty života v obci. Hodnocení probíhalo oznámkováním jednotlivých oblastí jako ve škole, kdy 1 znamenala výborně a 5 naopak nedostatečně.

Nejlépe byly hodnoceny následující oblasti: přírodní prostředí v okolí obce (83 % respondentů hodnotí pozitivně), nakládání s odpady (83 %), dopravní obsluha (81 %) a kvalita základní a mateřské školy (72 %). Většina dotazovaných považuje obec za bezpečnou (70 %). Pozitivním zjištěním je fakt, že většina respondentů hodnotí komunikaci obecního úřadu s občany pozitivně (67 %).

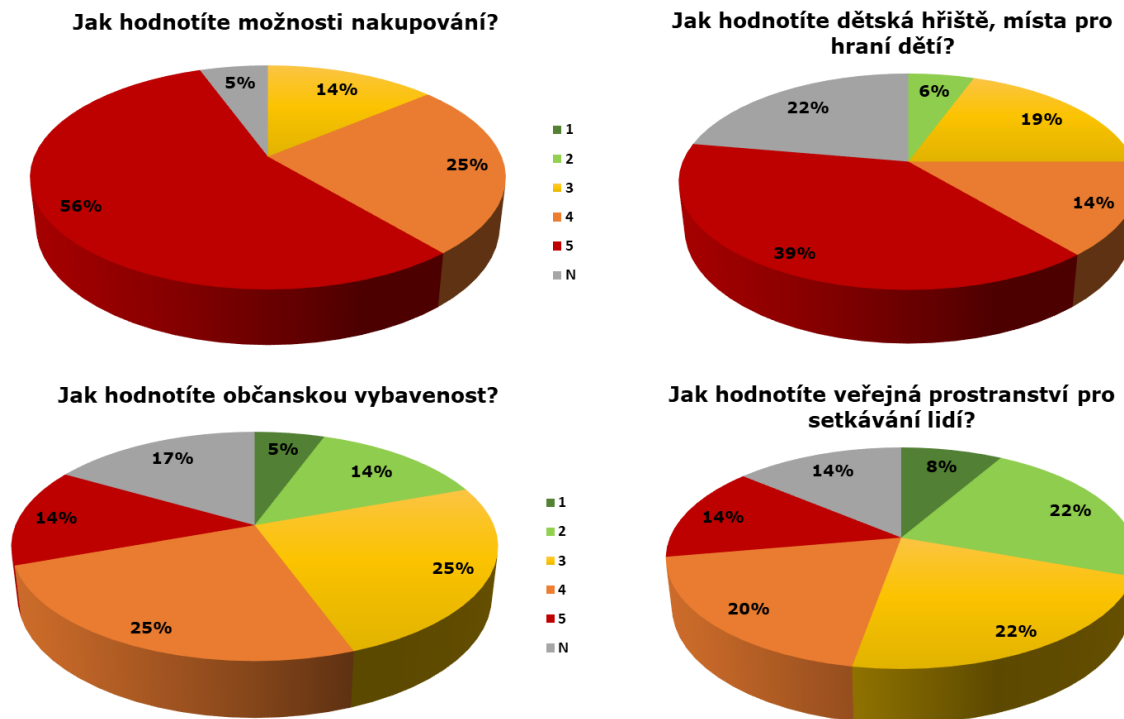
## VÝSLEDKY DOTAZNÍKOVÉHO ŠETŘENÍ



Obr. 3 Nejlépe hodnocené oblasti v obci

Mezi problémové body patří možnost nakupování (81 % respondentů hodnotí spíše negativně či negativně), nedostatek dětských hřišť (53 %), nedostatečná občanská vybavenost (39 %), nedostatek veřejných prostranství pro setkávání (33%), úroveň sportovního vyžití (33 %) a možnosti pro výstavbu rodinných domů (31 %).

## VÝSLEDKY DOTAZNÍKOVÉHO ŠETŘENÍ



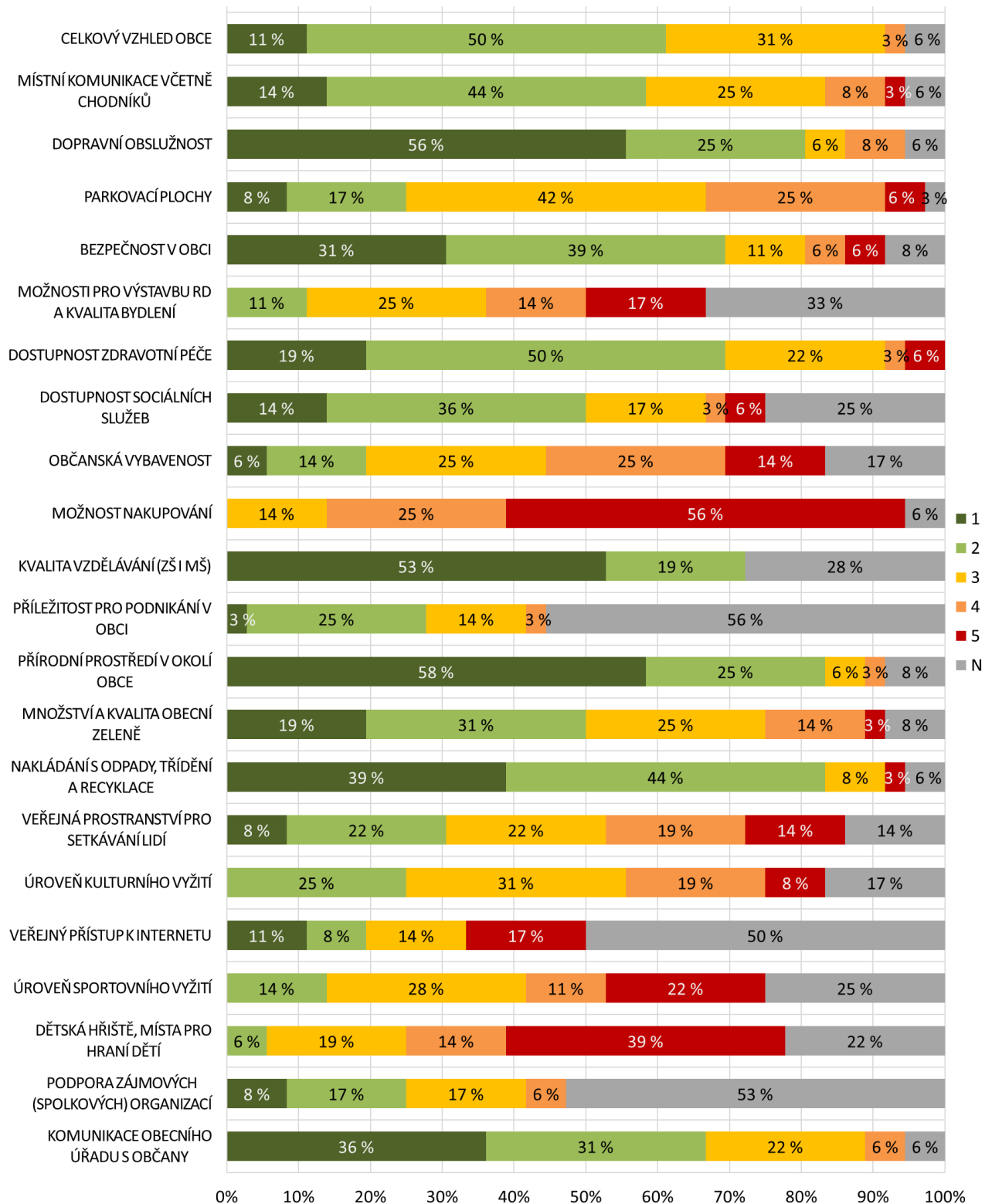
Obr. 4 Nejproblematičtější (nejhůře hodnocena) témata v obci

U dvou podotázek největší část obyvatel „nemohla posoudit“, tedy ohodnotit současný stav daného aspektu – šlo konkrétně o veřejný přístup k internetu (50 %) a příležitosti pro podnikání v obci (56 %). Přehled všech výsledků je uveden na obrázku 5.



# VÝSLEDKY DOTAZNÍKOVÉHO ŠETŘENÍ

## JAK HODNOTÍTE NÁSLEDUJÍCÍ OBLASTI V OBCI:



Obr. 5 Výsledky otázky Jak hodnotíte následující oblasti v obci

**3. Co je z Vašeho pohledu největším problémem obce Bukovice?**



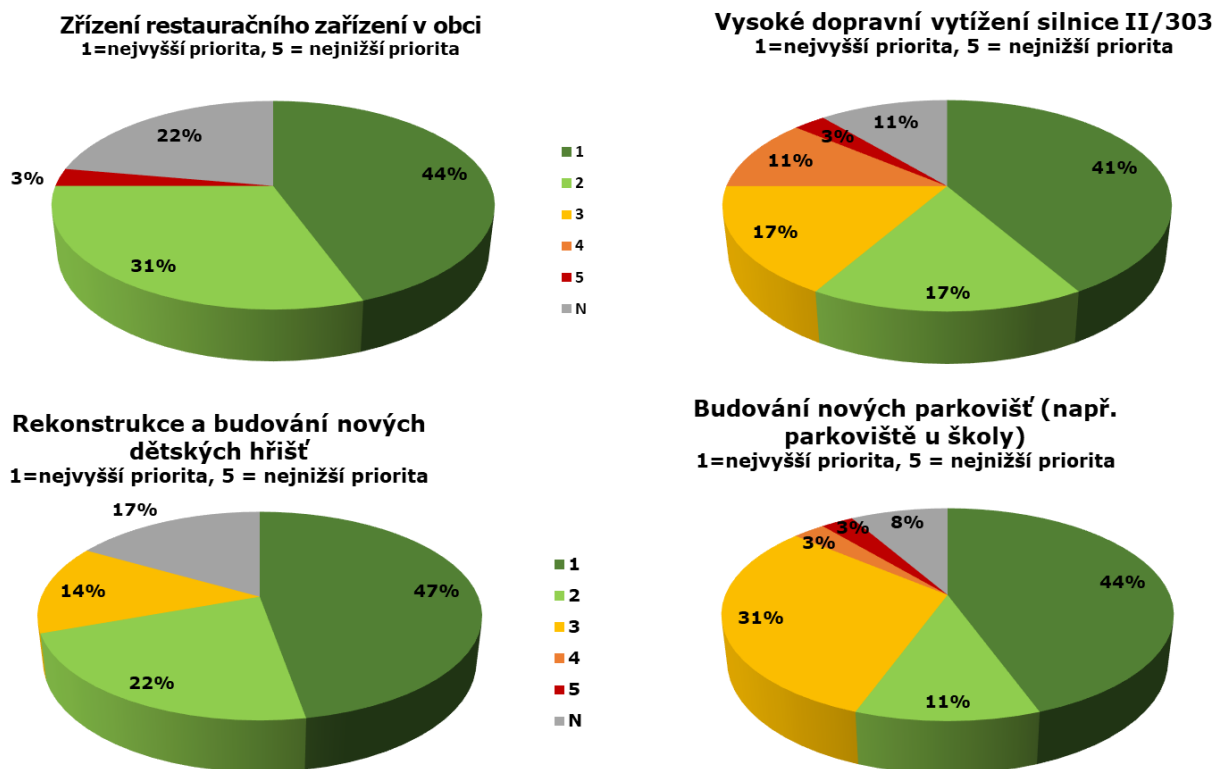
Obr. 6 Největší problémy Bukovice

Respondenti měli možnost slovního vyjádření k nejproblematictějším tématům v obci. Na obrázku č. 6 jsou zobrazena témata, jež byla nejčastěji zmiňována. (Obr. 6) Kromě opakujících se témat z první části dotazníku, se zde nejčastěji objevují témata hospoda (*absence restauračního zařízení*), sportoviště, stavební parcely a vodní tok Dunajka (*nedostatečná úprava koryta*). Dále se také objevují témata silnice (*intenzita dopravy silnice II/303 a nedostatek míst pro přecházení*), potraviny (*absence obchodu s potravinami*), přestupky (*dopravní přestupky – nedodržování zákazu vjezdu, překračování nejvyšší povolené rychlosti*) a kontejnery (*nedostatečná kapacita kontejnerů na tříděný odpad*).

#### 4. Určete prioritu řešení problematických oblastí v obci

Občané měli v otázce č. 4 za úkol zhodnotit prioritu řešení předložených problematických oblastí na škále od 1 do 5, kdy 1 značila nejvyšší prioritu, kterou by dle občanů měla obec řešit co možná nejdříve a 5 znamenala nízkou prioritu, dle občanů nejméně důležitou.

Co se týče vyhodnocení těchto prioritních oblastí, lze říci, že z velké části korespondovaly s vytyčenými problémy v předchozích otázkách. Až 75 % dotazovaných obyvatel za hlavní prioritu považuje znovuotevření restauračního zařízení, 69 % respondentů požaduje vybudování dětského hřiště. Obyvatelé Bukovice označili jako prioritní také zabývat se neustále se zvyšující intenzitou dopravy na silnici II/303 (59 %) a vybudování nových parkovišť (55 %) – viz obr. 7.



Obr. 7 Zhodnocení prioritních oblastí k řešení v Bukovici

# VÝSLEDKY DOTAZNÍKOVÉHO ŠETŘENÍ

## URČETE PRIORITU ŘEŠENÍ PROBLEMATICKÝCH OBLASTÍ V OBCI:



Obr. 8 Zhodnocení priority řešení jednotlivých oblastí

Zajímavostí je, že u některých bodů existují určité rozpory, což se dá očekávat vzhledem k pestřejší věkové struktuře dotazovaných.

Zatímco v otázce č. 2 vyjádřilo 83 % obyvatel spokojenost s odpadovým hospodářstvím obce – viz obr. 3, v části se slovním hodnocením problémů byla jedním z významných bodů nedostatečná kapacita kontejnerů na tříděný odpad v obci Bukovice – viz obr. 6.

### **5. Co je pro Váš život v obci Bukovice nejcennější?**

Dotazovaní mohli v této otevřené otázce zmínit pozitivní stránky života v obci Bukovice. Nejčastěji se zde opakovaly termíny z předchozích částí dotazníku. Souhrnně lze říci, že dotazovaní obyvatelé nejvíce oceňují klid, okolní přírodu, dobré sousedské vztahy, fungující školská zařízení včetně školní jídelny, množství kulturních událostí v obci a stejně tak si respondenti cenní komunikace s obecním úřadem. Přehled nejčastějších odpovědí je uveden na obrázku 9.



Obr. 9 Nejcennější oblasti objevující se v slovní části dotazníku



## **Strategický plán rozvoje obce Bukovice 2020–2025**

*Milí občané,*

*obec Bukovice zpracovává v současné době nový **Strategický plán rozvoje obce Bukovice 2020–2025**, ve kterém chce vyjasnit priority rozvoje na následující roky a rozvrhnout konkrétní rozvojové činnosti.*

*Proto prosím z každé následující oblasti vyberte maximálně 3 body, které mají podle Vás nejvyšší prioritu a měly by být realizovány.*

*Děkujeme Vám za spolupráci a projevený zájem o budoucnost Vaší obce!*

## CÍL 1: VYSOKÁ KVALITA ŽIVOTA V OBCI

1. Znovuotevření a podpora restauračního zařízení	
2. Znovuotevření a podpora provozu prodejny potravin	
3. Obnova veřejných prostranství v lokalitě	
4. Rozšíření kapacity mateřské školy / základní školy	
5. Výstavba obecních bytů	
6. Posílení sociálních služeb pro seniory (dovoz nákupů, péče v domácnosti)	
7. Zeleň v intravilánu obce (př. obnova zeleně)	
8. Podpora obnovy průmyslového areálu Veba	
9. Modernizace a doplnění obecního mobiliáře (lavičky, koše, ...)	
10. Lepší vybavení MŠ a ZŠ	
11. Zřízení veřejné Wi-Fi sítě	
12. Jiné:	



## CÍL 2: UDRŽITELNÝ ROZVOJ ÚZEMÍ

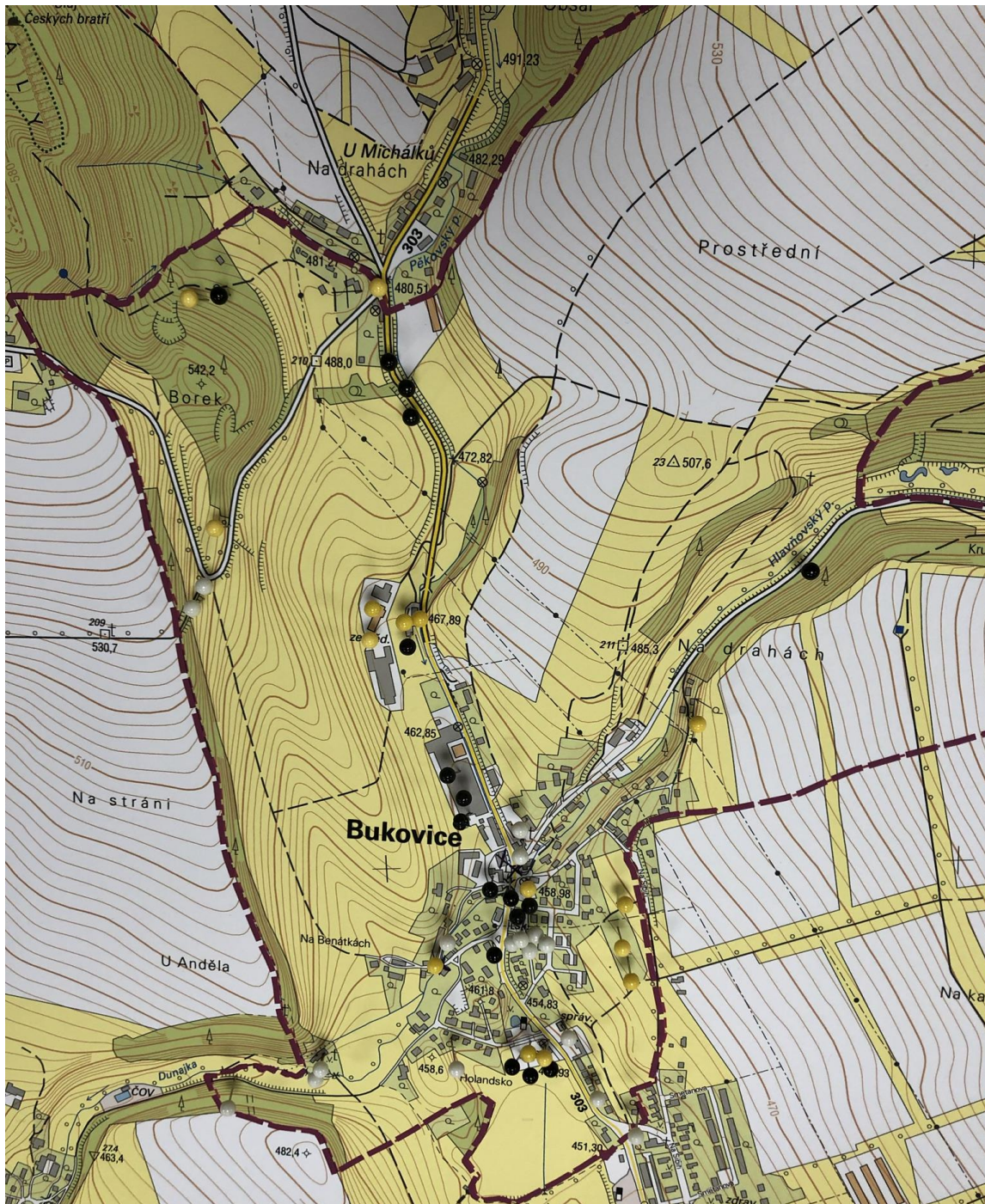
1. Zvýšení počtu kontejnerů na tříděný odpad	
2. Dobudování kanalizačních přípojek v severní části obce	
3. Zkapacitnění koryta vodního toku	
4. Realizace komplexních pozemkových úprav (protierozní opatření)	
5. Rozvoj stavebních ploch pro výstavbu RD	
6. Oprava místních komunikací v lokalitě: _____	
7. Vybudování nových parkovacích míst u základní školy	
8. Rozšíření a modernizace veřejného osvětlení	
9. Lepší pokrytí signálem obecního rozhlasu v lokalitě: _____	
10. Zajištění bezpečnosti dopravy a provozu v městyse (měřiče rychlosti, zrcadla v nepřehledných úsecích, apod.)	
11. Vybudování chodníků v lokalitě: _____	
12. Oprava chodníků v lokalitě: _____	
11. Udržení či posílení dobrého dopravního spojení s centry dojíždky	
12. Revitalizace vodního toku	
13. Jiné:	

## CÍL 3: VOLNOČASOVÉ AKTIVITY A CESTOVNÍ RUCH

1. Vyšší podpora spolkové činnosti (př. větší propagace akcí)	
2. Podpora výstavby sportovního areálu	
3. Oprava a budování dětských hřišť v lokalitě: _____	
4. Podpora aktivit pro seniory - zdravé a aktivní stárnutí (zdravotní, bezpečnostní a jiné přednášky, společné výlety atd.)	
5. Podpora aktivit pro rodiny s dětmi – pořádání dětských dnů, her atd.	
6. Realizace oprav drobných kulturních památek pro zachování kulturního dědictví	
7. Podpora celoživotního vzdělávání občanů (pořádání akcí, besed o zajímavých tématech)	
8. Výstavba cyklotrasy v lokalitě: _____	
9. Stanice první cyklopomoci (přístřešek s pevně uchyceným setem náradí pro nejnnutnější opravy a seřízení kol)	
10. Jiné:	

# DOTAZNÍK Z DRUHÉHO VEŘEJNÉHO PROJEDNÁVÁNÍ

## VÝSLEDNÁ POCITOVÁ MAPA Z DRUHÉHO VEŘEJNÉHO PROJEDNÁVÁNÍ







Evropská unie  
Evropský sociální fond  
Operační program Zaměstnanost

# **PLÁN ROZVOJE SPORTU OBCE BU- KOVICE**

**2020–2025**



**Obsahem plánu rozvoje sportu v Bukovici je vymezení oblastí podpory sportu, stanovení priorit rozvoje a také konkrétních aktivit k zajištění kvalitního sportovního vyžití pro občany obce. Součástí tohoto plánu je rovněž vymezení finančních prostředků z rozpočtu obce, které jsou potřebné pro naplnění tohoto plánu, časových možností i personální odpovědnosti.**

**Plán rozvoje sportu je v souladu se Strategickým plánem rozvoje obce Bukovice. Plánovacím obdobím tohoto dokumentu jsou roky 2020–2025. Plán rozvoje sportu obce Bukovice 2020–2025 je zpracován v souladu se zákonem č. 115/2001 Sb., o podpoře sportu, ve znění pozdějších předpisů.**

Základní pojmy vycházející ze zákona č. 115/2001 Sb., o podpoře sportu, ve znění pozdějších předpisů:

- **Sportem** je každá forma tělesné činnosti, která si prostřednictvím organizované i neorganizované účasti klade za cíl harmonický rozvoj tělesné i psychické kondice, rozvoj společenských vztahů, upevňování zdraví a dosahování sportovních výkonů rekreačně nebo v soutěžích všech úrovní, a to individuálně nebo společně.
- **Sportovní organizací** je právnická osoba založená za jiným účelem než dosažení zisku, zahrnuje-li předmět činnosti této právnické osoby činnost v oblasti sportu.
- **Sportovcem** je každá fyzická osoba, která v daném kalendářním roce skutečně vykonává sportovní činnost, pro kterou je u sportovní organizace evidována.
- **Sportem pro všechny** se rozumí organizovaný a neorganizovaný sport a pohybová rekreace určená širokým vrstvám obyvatelstva.
- **Sportovní zařízení** je objekt, pozemek, vodní plocha, budova nebo jejich soubor sloužící výhradně nebo převážně pro provozování sportu.

Péče o sport patří mezi jeden z hlavních úkolů zajišťovaných obcemi. Obec Bukovice se proto rozhodla vymezit, ve své samostatné působnosti, postavení sportu na svém území. Úkolem obce je vytvořit příznivé podmínky pro sport, zejména:

- *Zabezpečit rozvoj sportu pro všechny a připravit sportovní talenty, včetně zdravotně postižených občanů*
- *Zajistit výstavbu, rekonstrukci, údržbu a provoz svých sportovních zařízení a poskytnout je pro sportování občanů*
- *Kontrolovat účelné využití svých sportovních zařízení*
- *Zabezpečit finanční podporu sportu ze svého rozpočtu*

Obec Bukovice si uvědomuje nezastupitelnou úlohu sportu. Snahou obce do budoucna proto bude motivovat zejména děti a mládež ke vhodnému, sportovnímu využití volného času a předcházet tak negativním společenským jevům.

### ***Význam sportu pro děti a mládež:***

- *Zdravý životní styl,*
- *Sociální kontakt,*
- *Smysluplné trávení volného času,*
- *Seberealizace,*
- *Aktivní odpočinek.*

Sport hraje významnou roli také v životě dospělých občanů.

### ***Význam rekreačního sportování:***

- *Významný výchovný prostředek,*
- *Socializační faktor,*
- *Účinná forma primární prevence sociálně patologických jevů mládeže,*
- *Důležitý prvek v harmonickém a zdravém vývoji mladého člověka.*



## **A. ANALÝZA SOUČASNÉHO STAVU**

Obec Bukovice není dostatečně vybavena sportovní infrastrukturou. Občanům je v současné době k dispozici pouze budova Sokolovny. V minulosti bylo možné využívat také tenisové kurty a volejbalové hřiště. Pozemky s touto sportovní infrastrukturou byly převedeny do soukromých rukou. Soukromý investor v obci plánuje výstavbu sportovní haly, jež bude zahrnovat 3 tenisové kurty, 2 venkovní tenisové kurty a 2 kurty na volejbal či nohejbal. Dále by tento areál měl disponovat hřištěm na beach volejbal a tréninkovou plochou pro místní družstvo dobrovolných hasičů, kteří v současnosti trénují na loukách okolo hasičské zbrojnice. Předpokládá se, že s výstavbou sportovního areálu se zvýší zájem občanů o sport. Sokolovna je využívána především družstvem stolního tenisu a ke skupinovým sportovním lekcím.

V Bukovici je aktivní družstvo stolního tenisu, tenisový oddíl a sbor dobrovolných hasičů. V minulosti poklesl zájem o volejbal a místní volejbalové družstvo zaniklo. SDH organizuje kroužek mladých hasičů, jež má celoroční trvání. Družstvo se účastní hasičských soutěží a v letních měsících je pořádán letní dětský tábor. SDH má také 7členné družstvo dospělých, jež se taktéž účastní několika soutěží v roce. Vybavení SDH v obci Bukovice je nadstandardní v porovnání s okolními SDH. Sbor dobrovolných hasičů je většinou financován z dotací MŠMT. Dále na chod spolku přispívá obec anebo si SDH vydělává svou činností (např. kulturní akce).

Prostory Sokolovny slouží pro spolkovou činnost TJ Sokol. Veškeré sportovní zázemí je ve vlastnictví obce, která jej financuje ze svého rozpočtu nebo z dotací. V průběhu roku místní spolky pořádají několik sportovních akcí. SDH pořádá dvě hasičské soutěže (O putovní pohár starosty obce a Bukovický zadek) a TJ Sokol zajišťuje tradiční Posvícenský volejbalový turnaj (údajně nejstarší nebo druhý nejstarší volejbalový turnaj v České republice).

TJ Sokol dlouhodobě bojuje s úbytkem členů, navíc z mladších občanů do 18 let ve spolku nefiguruje žádný. Na druhou stranu SDH Bukovice má dlouhodobě zvládnutou práci s mládeží. Spolek navštěvuje cca 25 dětí ve věku 6-18 let.

V Bukovici je pro děti je k dispozici venkovní hřiště s dětskými prvky u základní školy, jež slouží primárně potřebám základní a mateřské školy. Nicméně nabídka herních prvků, které jsou dostupné veřejnosti je nedostačující.

Názory občanů na oblast sportu v obci byly zjišťovány v průběhu dotazníkového šetření. Z výsledků šetření vyplynulo, že 33 % občanů není s úrovní sportovního vyžití v obci spokojeno. A až 53 % respondentů hodnotí negativně dětská hřiště či místa pro volnočasové vyžití dětí v obci. Představitelé obce Bukovice si tuto situaci uvědomují a v následujících letech se zasadí o zlepšení stavu sportovních a volnočasových aktivit v obci.



Obr. 1 Výsledky dotazníkového šetření v obci Bukovice

Obecně se dá říci, že obec všechny akce spolků a sportovní činnost podporuje. Na akcích se podílí finančně i materiálně.

**SWOT ANALÝZA**

<b>SILNÉ STRÁNKY</b>	<b>SLABÉ STRÁNKY</b>
Aktivní sportovní kluby a pořádání sportovních akcí	Nedostatečná sportovní infrastruktura
Sportovní tradice v obci (TJ Sokol i SDH)	Nedostatečné volnočasové využití pro děti
Výrazný a trvalý zájem představitelů obce o rozvoj a podporu sportu	Úpadek zájmu o sport
<b>PŘÍLEŽITOSTI</b>	<b>HROZBY</b>
Zajištění modernější vybavenosti sportovních zařízení	Prohlubující se podceňování významu sportu
Rozvoj spolkových činností v obci	Pokles zájmu mládeže o sportování v souvislosti s nárůstem nabídky jiných volnočasových aktivit
Spolupráce obce, MŠ a ZŠ na účasti dětí ve sportu	Chybějící podrobné poznatky o technickém stavu sportovišť v obci

**B. PRIORITNÍ OBLASTI****1. SPORT PRO DĚTI A MLÁDEŽ**

- *Popis priority: Pohyb dětí a mládeže je potřebný pro zdravý tělesný růst a psychický vývoj. Sport má značný vliv na chování dětí a mládeže, jako silný výchovný prostředek a prevence sociálně patologických jevů. Cílem je podnět zájmu o sport, vypěstování samozřejmé každodenní potřeby mladých.*
  - *Opatření 1.1.: Zabezpečení kvalitního a moderního materiálního a prostorového zázemí pro sportovní aktivity a hry dětí, podpora tělovýchovných aktivit pro děti a mládež.*

<i>1.1.1. Aktivita</i>	Podpora činnosti místních sportovních oddílů zaměřených na děti a mládež
Očekávané náklady: 30 000,-/rok	
Financování: Obec Bukovice	
Odpovědnost: Obec Bukovice	
Termín realizace: Průběžně	

<i>1.1.2 Aktivita</i>	Podpora ZŠ v oblasti zajišťování adekvátního a moderního zázemí pro tělocvičné činnosti
Očekávané náklady: 20 000,-/rok	
Financování: Obec Bukovice	

## PLÁN ROZVOJE SPORTU

Odpovědnost: Obec Bukovice

Termín realizace: Průběžně

### *1.1.3 Aktivita*

Doplnění herních prvků na školní zahradu

Očekávané náklady: 150 000,-

Financování: Obec Bukovice

Odpovědnost: Obec Bukovice

Termín realizace: 2020

### *1.1.4 Aktivita*

Oprava doskočiště na školním hřišti

Očekávané náklady: 100 000,-

Financování: Obec Bukovice

Odpovědnost: Obec Bukovice

Termín realizace: 2020

## 2. SPORT PRO VŠECHNY

- **Popis priority:** Sport pro všechny je organizovaný i neorganizovaný sport a sportovní volnočasové aktivity určené širokým vrstvám obyvatelstva bez ohledu na věk, rasu, národnost, společenskou třídu nebo pohlaví. Naplňuje myšlenky zdravého životního stylu, sociální kontakt, smysluplné trávení volného času, seberealizace a aktivní odpočinek.
  - **Opatření 2.1.:** Vytvoření organizačního i ekonomického zajištění dalších možností zábavy pro všechny věkové kategorie žijící na území obce. Obec bude nadále podporovat sportovní akce pořádané pro co nejširší skupiny obyvatel.

2.1.1 Aktivita	Vybudování sportovní infrastruktury
<p>Očekávané náklady: Dle potřeby</p> <p>Financování: Soukromý investor</p> <p>Odpovědnost: Soukromý investor</p> <p>Termín realizace: 2020-2021</p> <p>Komentář: Přestavba sportovního areálu na zastřešenou halu s 3 tenisovými kurty a venkovním sportovním areálem – 2 tenisové kurty, 2 hřiště na volejbal a nohejbal, hřiště na beach volejbal, tréninkové hřiště pro SDH</p>	

2.1.2 Aktivita	Rekonstrukce budovy hasičské zbrojnice
<p>Očekávané náklady: 2 900 000,-</p> <p>Financování: Obec Bukovice + dotační programy (IROP a MŽP)</p> <p>Odpovědnost: Obec Bukovice</p> <p>Termín realizace: 2020</p>	

2.1.3 Aktivita	Rekonstrukce Sokolovny
<p>Očekávané náklady: 2 000 000,-</p> <p>Financování: Obec Bukovice + dotační programy</p> <p>Odpovědnost: Obec Bukovice</p> <p>Termín realizace: 2024</p>	

2.1.4 Aktivita	Zvýšení informovanosti o možnostech aktivního trávení volného času a podpora v oblasti propagace sportovních akcí
<p>Očekávané náklady: 50 000,-/rok</p> <p>Financování: Obec Bukovice</p> <p>Odpovědnost: Obec Bukovice</p> <p>Termín realizace: Průběžně</p>	

2.1.5 Aktivita	Podpora aktivit pro seniory - zdravé a aktivní stárnutí (zdravotní, bezpečnostní a jiné přednášky, společné výlety atd.)
<p>Očekávané náklady: 15 000,-/rok</p> <p>Financování: Obec Bukovice</p> <p>Odpovědnost: Obec Bukovice</p> <p>Termín realizace: Průběžně</p>	

2.1.6 Aktivita	Podpora spolkové činnosti obce
<p>Očekávané náklady: 30-40 000,-/rok</p> <p>Financování: Obec Bukovice</p> <p>Odpovědnost: Obec Bukovice</p> <p>Termín realizace: Průběžně</p>	





Evropská unie  
Evropský sociální fond  
Operační program Zaměstnanost

# **STRATEGIE OÚ V OBLASTI UKLÁ- DÁNÍ ELEKTRONIC- KÝCH DOKUMENTŮ BUKOVICE 2020–2025**

**Listinná podoba dokumentů již není ideálním nástrojem komunikace. Elektronická agenda je navíc po ekonomické stránce maximálně úsporná. Archivace i zabezpečení je totiž méně nákladné než u listin. Elektronická agenda má další řadu výhod, umožňuje například rozsáhlé i velmi vzdálené sdílení s přesným navolením přístupových oprávnění, sledování oběhu dokumentů, možnosti fulltextového vyhledávání v dokumentech v celém archívu, utřídování v databázích, jednodušší přístup ke strukturovaným informacím, možnosti přenosu textu mezi dokumenty, omezení opisování a veškeré práce s listinnými dokumenty.**

**Strategie OÚ v oblasti ukládání elektronických dokumentů je v souladu se Strategickým plánem rozvoje obce Bukovice. Plánovacím obdobím tohoto dokumentu jsou roky 2020–2025.**

**Strategie OÚ v oblasti ukládání elektronických dokumentů Bukovice 2020–2025 je soustředěna především na popis přínosů elektronických dokumentů pro obec.**

Mezi elektronické dokumenty patří zejména paspory. Pasportizace znamená zaevidování hmotného, ale i nehmotného majetku do elektronické databáze. Pasport tak pomáhá získat přehled o majetku obce, a to včetně dodatečných informací o jeho technickém stavu. Díky přesnému zaměření objektů v rámci pasportizace dochází k vyjasnění případných majetko-právních sporů. Nesporný přínos má pasportizace rovněž v oblasti úspory nákladů na údržbu například obecní zeleně.

V rámci pasportizace bude vyhotoven pasport kanalizací, místních komunikací, dopravního značení a veřejného osvětlení v obci Bukovice.

Jedním z hlavních zákonů, který ukládá obci povinnost evidovat svůj majetek, je zákon č. 563/1991 Sb. o účetnictví (§ 29 a § 30, Inventarizace majetku a závazků), ve znění pozdějších předpisů.

Zákon č. 13/1997 Sb., o pozemních komunikacích, ukládá povinnost provádět pasport komunikací, a to podle § 5 Evidence komunikací, který uvádí, že základní evidencí komunikací je pasport, který vedou jejich správci.

Zákon č. 183/2006 Sb., o územním plánování a stavebním řádu (stavební zákon) uvádí, že vlastníci technické infrastruktury jsou povinni vést o ní evidenci, která musí obsahovat polohové umístění a ochranu, a v odůvodněných případech, s ohledem na charakter technické infrastruktury i výškové umístění. Dále uvádí, že informace mohou být poskytnuty v digitální podobě.

### ***1. Co je to GIS software?***

Jedná se o počítačový systém, který umožňuje ukládat, spravovat a analyzovat prostorová data. Jednoduše řečeno, jedná se o software, který umožňuje zobrazovat prostorovou informaci ve formě bodů, linií či polygonů.

Ve formě mapové prohlížečky tedy uživatel může prostorová data prohlížet, editovat či jinak s nimi pracovat. Prostorová data poté mohou být doplněná

o popisnou informaci ve formě jednotlivých atributů.

## **2. *K čemu slouží?***

Mezi nejčastější využití pro orgány obcí patří zobrazení pasportizace a následná správa obecního majetku. Webový geografický asistent WEGAS usnadní a umožní kvalitní a jednoduché zpracování digitální pasportizace majetku obce. Pracovníci obce tak budou mít všechny pasporty na jednom místě, které budou moci být doplněny o další informace ve formě fotodokumentace či dalších přiložených souborů. Odpadne tedy časově náročné hledání v tištěných dokumentech a bude snadné udržet pasporty aktuální. Díky tomu bude vyšší efektivita práce. Další výhodou je upozorňování aplikace na končící termíny. To může být využito například u končících revizí elektrických rozvaděčů, končících nájemních smluv či poplatků za hroby. Úředník bude automaticky aplikací upozorněn na jeho emailovou adresu na končící termín v předstihu, který si sám nastaví.

Mezi jednu z největších výhod aplikace WEGAS je snadná aktualizace již zaznamenaných prostorových a popisných dat.

## **3. *Participace veřejnosti***

Trendem poslední doby je zapojení veřejnosti do dění v obci, aby i řadový občan mohl být nápomocný pro vedení obce. Aplikace WEGAS nabízí pokročilý modul hlášení závad pro občany, pomocí kterého mohou občané nahlásit jakoukoliv závadu či nedostatek v obci a pomoci tak k jejímu efektivnímu vyřešení. Modul rovněž nabízí i možnost komunikace vedení obce s občany, ti tak mohou být prostřednictvím obecního hlášení v mobilní aplikaci informováni například o plánované odstávce vody v určité lokalitě, o uzavření některé z komunikací či o pořádání libovolné kulturní akce.

#### 4. *Využití ve strategiích*

Aplikace WEGAS může najít využití i při tvorbě a následné realizaci nej-  
různějších druhů strategií. Z příkladů může být jmenována tvorba pocito-  
vé mapy. Pocitová mapa je jednou z možností, jak zapojit občany do sbě-  
ru informací a dat o svém bydlišti a pomoci tak k efektivnímu řešení mož-  
ných problémů. V rámci veřejné části aplikace je možno občanům prezen-  
tovat výsledky průzkumu, chystané změny či další libovolné záměry obce.

### **A. PRIORITNÍ OBLASTI**

#### **3. ELEKTRONICKÉ DOKUMENTY**

##### ➤ *Opatření 1.1: Pasportizace obce*

1.1.1 Aktivita	Průběžná aktualizace existujících pasportů
<p><i>Průběžná aktualizace vytvořených pasportů umožní zachování součas- ných informací o majetku obce. Pasport může být aktualizován i technic- kými pracovníky v obci, například s využitím mobilní aplikace (GISELLA), která odesílá nasbíraná terénní data do desktopové verze (WEGAS), kde lze pořízená data dále upravovat a uchovávat.</i></p>	

➤ *Opatření 1.2: Efektivní správa obce*

1.2.1 Aktivita	Elektronizace dokumentů – digitalizace smluv
<p><i>Elektronizace dokumentů umožní okamžitý přístup ke spisům a dokumentům odkudkoliv a kdykoliv, zrychlení všech procesů v úřadu, rychlejší komunikaci s partnery, zrychlení toku peněz, permanentní přehled o nákladech a celé ekonomice, možnost kontroly celého úřadu a možnost objektivního hodnocení pracovníků, nebo sjednocení všech postupů a dokumentů. U elektronických dokumentů lze nastavit také notifikace k ukončení platnosti dokumentů.</i></p>	

2.1.2 Aktivita	Zavedení rozklikávacího rozpočtu
<p><i>Rozklikávací rozpočet nabídne přehled o tom, kam směřují peníze z obecního rozpočtu, přehled aktuálního stavu čerpání v roce nebo přehled o hospodaření obce. Data jsou zobrazena přehlednou a srozumitelnou rozpadovou formou a rozpočet má graficky přívětivý vzhled.</i></p>	