

OBEC BUKOVICE

Informace pro občany – duben 2014

Z „dlouhé chvíle“ na přechodu u školy Láďa Prouza spočítal dne 18.března od 6,15 do 7,45 hod. dopravní průjezdnost po státní komunikaci. Za dobu půldruhé hodiny v obou směrech projelo 388 osobních aut včetně dodávek, 72 nákladních automobilů včetně autobusů a 6 kol.

Pokud se nad tím zamyslíme, tak za celý den, za 12 hod. by v průměru mohlo projet 3 104 automobilů včetně firemních, 576 nákladních automobilů vč. autobusů a 48 kol. Myslím, že v dnešní době rekonstrukce silnice, tyto automobily pojedou po objížďce nebo kudykoliv. Dlouhodobě při zpracovávání Zásad územního rozvoje, místně územní plán obce, je statistika četnosti dopravy přibližně stejná. K zamýšlení pro nás, jsou to jenom holá fakta. Budoucnost dopravy se s tímto snad někdy vypořádá.

Rekonstrukce silnice přes obec bude probíhat a dnes probíhá termínově snad v souladu s plnou uzavírkou a to od 31.3.2014 do 4. 8.2014. Objížďkové trasy se pro nás nemění. Autobusové zastávky, jejich umístění, jsme prosadili blíže k Berkovým. Z hlediska bezpečnosti dětí vystupujících od Hlavňova, bude nutné větší dopravní pozornosti při přecházení státní silnici.

Dnes už víme, že problémů bude dost, jak provozních tak technických.

Na únorovém veřejném zasedání jsme schválili rozpočet obce na rok 2014 v příjmové části ve výši 4 692 830 Kč a ve výdajové části 4 991 350 Kč. Rozpočet je schodkový ve výši 298 520 Kč. Tento schodek bude kryt přebytkem hospodaření z minulých let. Na veřejném zasedání v dubnu jako každoročně budeme mimo jiného schvalovat v číslech hospodaření obce a závěrečný účet za minulý rok. Jako každý rok, je rozpočet upravován jak v příjmové, tak ve výdajové části. Vždy je to otázka přidělu státních finančních prostředků prostřednictvím finančního úřadu a dotací z krajského úřadu Královéhradeckého kraje.

O některých plánovaných akcích v letošním roce jsem psal v únorovém zpravodaji. Dnes už víme, že některé položky rozpočtu budeme upravovat v rámci rozpočtového opatření, i z důsledku realizované rekonstrukce státní silnice přes obec a to, že jsme museli upravit cestu za domky od křižovatky Ostašské zadem po stavebniny k možné dostupnosti našich občanů a místního provozu. Dále po skončení větší zátěžnosti po objížďkách po místních komunikacích budeme řešit jejich poškození a následně jejich opravu.

Finanční prostředky na vyřazení septiku a propojení kanalizace za prodejnu čp.131 budeme čerpat v rámci schváleného našeho rozpočtu i když jsme požádali o dotaci z programu obnovy venkova krajský úřad.

starosta

Rekonstrukce silnice II 303 a s tím spojená objížďka

Konečně jsme se po šesti letech dočkali. Už snad bude konec sprchování chodců na chodnicích z kaluží od projíždějících nákladáků a dojde k ztišení celé dopravy.

Již třetí týden probíhá rekonstrukce silnice a s tím úplná uzavěrka. Toto omezení přináší spoustu komplikací celé obci. Pro částečné ulehčení života občanům obce Bukovice s trvalým pobytem, bylo po dohodě s městem Police nad Metují a Policií ČR povoleno užívání místní komunikace od hospody u Berků směrem (Čukotka) a dále do Police nad Metují. To samé z Holadska přes Benátky. Zde na Benátkách se situace zatím uklidnila, protože již třetí den po zahájení stavebních prací bylo možné používat průjezd stavbou okolo Fialky. Jak dlouho, to se pozná. Povolení k vjezdu a průjezdu zákazem byly vydávány za určitých podmínek a každá žádost posuzována samostatně. Bez toho to ani nejde. To, že po místní komunikaci přes (Čukotku) je obousměrný provoz takový jaký je a že toho zneužívají i ostatní řidiči včetně polských je dle mého názoru důsledkem nedostatečných kontrol Policií ČR. Též byla požádána Městská Policie o spolupráci.

Dalším nešvarem se stalo zkracování cesty osobními automobily přes soukromé louky za prodejnou stavebnin a pod bytovkou čp.127. Každý s těchto řidičů, kteří neustále odstraňují zábrany a pásy z těchto soukromých pozemků a vesele jezdí po louce, by se měli zamyslet, zda by se jim to také líbilo. Nerespektování všeho a všude se bohužel v této zemi stává běžnou záležitostí a doslova sportem. A nakonec bych chtěl všechny občany požádat o ohleduplnost, pochopení a vzájemnou toleranci. Řidičů se to týká především.

Matějec místostarosta



Zastupitelstvo obce Bukovice Vás srdečně zve na své

VEŘEJNÉ ZASEDÁNÍ

které se koná v pondělí dne 28. dubna 2014 v 19,00 hod. v Motorestu Lucky Luck v Bukovici

Program: 1. Schválení účetní závěrky za r.2013 2. Majetkoprávní záležitosti 3. Různé

Těšíme se na Vás



Děkujeme Ladě Horákové za poutavou a užitečnou besedu o zdravé výživě. Mnozí hned druhý den začali jarní očistu a Ladě se jistě trochu zvedla i tržba v krámku☺. Budeme se těšit na další pokračování... Za všechny účastníky děkuje Helena G.



ČARODĚJNICE V BUKOVICI

Středa 30.dubna 2014

START: v 18.hod před hotelem u Berků

CÍL: za obecním úřadem u ohniště

Zveme všechny čarodějnice, čaroděje, dětičky i dospělé...

Občerstvení zajištěno!

SDH Bukovice



Zprávičky ze školky

Jaro už je v plném proudu a s dětmi ve školce se chystáme na Velikonoce. Od začátku dubna jsme se věnovali výrobě nejrůznějších obrázků a výrobků s jarními květinami, velikonočními motivy, zvířátky a pod. Spoustu našich výtvorů jste mohli shlédnout na jarní velikonoční výstavě v Pellyho domech v Polici n. M. Vynesli jsme s dětmi Morenu, aby se zima už nevrátila a po Velikonocích plánujeme úklid na školní zahradě. Na konci měsíce uspořádáme čarodějnický rej. V květnu oslavíme s rodiči Den matek a ve druhé polovině měsíce vás pozveme již podruhé na Velkou květinovou slavnost s kapelou Kamarádi osady 5. Doufáme, že letos nám bude přát počasí.

Lenka Svatoňová

Z činnosti Sokola Bukovice

Stolní tenisté hrají regionální přebor I.třídy, kde v sezoně 2013-2014 obsadili 3.místo. Sestavu tvoří věkem veteráni, P.Šubíř (s úspěšností výher 85%), L.Průša (68 %), J.Thér (61 %), P.Pohner (51 %) a V.Kollert (26 %). Mladší hráči se rozutekli do jiných oddílů v okrese, kde hrají krajské soutěže, práce s mládeží bohužel zcela skončila.

Konečná tabulka RP-I :

1. TJ Červený Kostelec-Horní A	22	19	0	3	0	247:149	60
2. TJ Slovan Broumov B	22	16	3	3	0	250:146	57
3. TJ Sokol Bukovice A	22	14	4	4	0	230:166	54
4. TJ Jiskra Jaroměř B	22	10	8	4	0	216:180	50
5. TJ Náchod B	22	12	1	9	0	225:171	47
6. TJ Jiskra Jaroměř C	22	8	5	9	0	211:185	43
7. Jednota Orel Bohuslavice A	22	8	4	10	0	183:213	42
8. TJ Sokol Žďárky A	22	9	1	12	0	193:203	41
9. TTC Nové Město nad Metují B	22	6	5	11	0	183:213	39
10. TJ Červený Kostelec-Horní B	22	3	7	12	0	161:235	35
11. TJ Knauf Team Lipí A	22	5	1	16	0	141:255	33
12. TJ Sokol Česká Skalice B	22	2	1	19	0	136:260	27

V loňském roce jsme pořádali turnaj určený pro neregistrované, tedy rekreační hráče, který měl velký úspěch. Z rodinných a pracovních důvodů však nebyli pořadatelé schopni turnaj uspořádat letos na jaře, **bude se tedy konat na podzim**, jakmile nás opustí letní počasí.

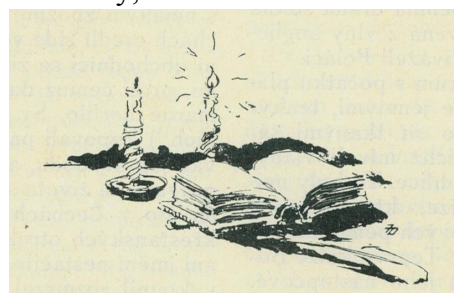
MŠ

Vážení přátelé,

v letošním roce se také budeme věnovat tomu, co každý z nás spatří každý den, když vstane – oblasti Stolových hor. Přiznejme si, že tak „obyčejná“ záležitost, jako je náš každodenní pohled – tedy vizuální obraz – na Bor, Ostaš a Hejšovinu, je pro nás, právě proto že na ně denně zíráme, tou nejobyčejnější záležitostí, které nijak zvláště nevěnujeme svou pozornost. Mohli bychom si ovšem při této příležitosti také uvědomit, že celá tato krajina se svým nevšedním okolím, může být nejen pro projíždějící polickem, ale i pro přijíždějící turisty tou velice zajímavou oblastí, které se právem obdivují pro svoji magickou krásu; vždyť tím nejzajímavějším, co vždy prvně uvidí na obzoru, jsou naše stolové hory – tedy buďto Ostaš, nebo na jihovýchodní, opačné straně zase Bor a vedle Hejšovinu. Vše ostatní je již menší, a úplně v dolině, kterou projíždějí, se rozkládá městská aglomerace Police nad Metují s přilehlými vesnicemi, z nichž pouze Bukovice, Pěkov a také Bezděkov jsou přístupny jejich očím. Ostatní vesnice i s Machovským městysem jsou jejich očím skryty. Když se ovšem v této kotlině zastaví a vydají se stranou hlavní silnice, po níž projíždějí z Náchoda do Broumova nebo dále do Polska, uzerí v lesích, jež pokrývají úbočí stolových hor a také Broumovských Stěn, to nejkrásnější a nejcennější, čím se může nás region pochlubit – překrásné přírodní scenérie, vytvářené zašedlými skalami, namnoze pokrytými zelenými mechy, nořícími se v zeleni převážně smrkových lesů.

Domnívám se proto, že několik kapitol můžeme věnovat právě tomu nejlepšímu, co nás zde, v polické pánvi obklopuje – tedy přírodním panoramatům a geologickým zajímavostem, především stolovým horám a hvězdeckému pohoří, které pro nás všechny představují pokladnici toho nejcennějšího, co bychom měli chránit a udržovat nejen pro nás, ale i pro příští generace.

Kapitola VI



Stolové hory a jejich okolí

Nejrozsáhlejším komplexem v oblasti stolových hor je Bor, který jest zbytkem velikého pásu pískovcového, jež pokrýval území od Horního Adršpachu k jihovýchodu, sahal až ke Kladsku. Původně tvořil pískovec ten souvislý celek, protkaný svislými puklinami, tedy větráním a odplavováním byl roztržen tento celek na několik částí. Největším rozlohou jsou Adršpašsko-Teplické skály, na něž navazuje hřbet Broumovských Stěn a konečně Bor. Jako osamocené kupy stojí tu Ostaš a obě Hejšoviny (Velká a Malá). Pískovec tento je pobřežním nánosem moře křídového, jež při svém vzniku zaujímal celé severovýchodní Čechy pod hladinu mořskou snížené. První usazenou horninou tohoto moře jest všeobecně známá opuka – tato hornina tvoří všude podklad pískovci. Tmel tohoto pískovce jest vápenec; vodou dešťovou rozpouští se tento tmel, čímž uvolňují se nejen zrnka křemene, ale následkem puklin i celé balvany. Proto okolí všech uvedených Stolových hor je pokryto zřícenými a spadlými balvany. Pozvednutím dna moře křídového (vrásněním) bylo spojeno se zvedáním i celé krajiny; Adršpašsko-Teplické skály i hřeben Broumovských Stěn dosáhly nynější své výše, Bor a Hejšovina byly dodatečně zvednuty žulou Chudobskou. Z hor vpředu uvedených největší výše dosahuje nyní Čapí hora (785 m) v Adršpašsko-Teplických skalách a Velká Hejšovina (920 m). Vyšší vyvýšení Hejšoviny a Boru oproti ostatním částem krajiny pochází od vynoření se chudinské žuly.

Rázovité obrysy Boru, Hejšoviny a Ostaše, mají původ v geologickém složení a v různé odolnosti hornin vůči povětrnosti. Spodní vrstvy zdejších pískovců leží místy na útvaru permském (na straně k Broumovsku), častěji však na starších vrstvách křídových, tedy na namodralé, tvrdé a nepropustné opuce, která k povrchu přechází v měkčí a propustnější slín. Pískovce uložené na těchto vrstvách bývají ve spodních, hlubších a proto i nejstarších vrstvách jemnozrné, pevného tmele a dávají nejlepší stavební a kamenický materiál, někdy i kámen sochařský a brusový. Nejlepší jakost kamene mají lomy u Hutberku (nyní Hony), u Božanova a u Lhotky. K tomuto staršímu stupni spodnímu náleží 12 km dlouhý hřbet pohoří hvězdeckého, které na jihovýchodní straně přechází v pohoří Hejšovinské a jeho odvětví – Boru. Oproti tomu osamělá skupina Ostaše, leží na středních vrstvách slínovité opuky žlutošedé barvy, zemitého a písčitého složení, která tvoří vrstvy až 100 m hluboké. Pískovce středního stupně jsou ponejvíce hrubozrné, pórovité, málo tmelené. Voda vniká do jejich nitra snáze a proto větrají velmi snadno. Tento střední stupeň objevuje se v osamělých ostrovech mezi staršími pískovci jak na Koruně, tak i na samotné Hejšovině na straně Karlowa. Kvádrovitý pískovec středního stupně odolává větrání méně, proto byl z křídové pánve, jež tvoří ve výběžku Broumovském elipsu o délce os 23 a 10 km, odplaven až na základní opuku. Okrajové Stěny na obvodu křídového útvaru náležejí většinou vrstvám starším. Pískovcům křídového útvaru říká se „kvádrovité“. Pronikají totiž dvěma na sebe kolmými směry, svislým a vodorovným.

Zjev ten vykládá se tím, že nepevná ještě hmota pískovcová, usazená z mořských písků na pevné opukové podložce, znenáhla se stahovala a to směrem vodorovným se stran i svislým dle usazených vrstev. Protože opuka byla již nepoddajná, vznikaly od povrchu až na opukové dno svislé úzké štěrby a směrem kolmým na ně, dle vrstvení též trhliny vodorovné (kvádry). Dalšími vlivy, hlavně slunečním zářením, vodou, větrem a mrazem (mechanickou erozí) se trhliny klínovitě rozšiřovaly a tím se i skalní sloupky nachylovaly. Hlodavou prací žvlů se měnilo i těžiště skal, až se nachýlily ke konečnému pádu a začasť řítily se do nižších pater hor (sypací skála na Boru se zřítila 11.5.1921).

Tak postupem věků se s odpadáváním balvanů obvod skalnatých temen našich pískovcových hor neustále snižuje. Po úbočích jejich, zvláště pak na severním úbočí Boru u Nouzína a Boru je tento jev velmi zřetelný. Veliké skály a balvany tkvějí daleko od úpatí, jsouce zpěvrácené a různé vzpříčené. Jsou to svědkové dávných katastrof z věků, kdy temeno Boru mělo rozlohu několikrát větší a souviselo bezpochyby v jedno s temenem Hejšo-viny, Špičáku a Stěn. Vody na věky odplavují rozvětralý pískovec hor a obnažují opukové základy někdy vysoko pískovci zakrytých úbočí. To děje se rychleji na jižních svazích zmíněných hor, které jsou všechny povlovnější, ovětralejší a tedy přístupnější od jihu. Větrání je tu rychlejší jistě následkem mocnějších účinků slunečních paprsků než na straně severní, kde rozdíl teplotné při větrání jsou menší. Při zvětrávání skal spolupůsobí však mnohé příčiny jiné, zvláště i pórovitost pískovce, která je větší u pískovců hrubozrnných. Pískovce s železitým tmelem větrají rychle. Jsou i pískovce chudé tmelem, že tvoří toliko tvrdší ložisko písku. Uložily se asi zvětráváním skal se železitým tmelem, což se projevuje i na jejich barvě. Zkamenělin v pískovci je pořídka, ale tu i tam se vyskytnou.



Před půl stoletím, kdy padaly ohromné lesy na Boru za oběť waldenburgským uhelným dolům (Waldenburg – Walbrzych), došlo i na podvracení pískovcových kolosů, které lemovaly při samém hřebeni rozlehlý jižní okraj Boru (Spiegelberg). Tyto kolosy padaly za oběť výstavbě říšského parlamentu v Berlíně (Reichstagsgebäude). Na tisíce mohutných kvádrů bílého pískovce proslulé jakosti putovalo tehdy právě postavenou serpentinou silnice s Hejšovinského pohoří k nádraží u Radkova a odtud pak drahou až na břeh Sprévy. Šlo tu o kvádry ke kolonádě budovy pro základy sloupoví, jednak též pro sloupovité válce (bubny), které se na sebe kladly. Šlo o stavbu impozantní, kterou se Německo představovalo světu v obnovené moci. Svědčí o tom rozměry jednotlivých kvádrů, jež musely být z jednolitého kusu skály. Základem pro sloup byl kvádr rozměrů 3x3x1,5 m; průměr pískovcového válce činil 1,8 m, jeho výška 1,6 m. Na sestavení jednoho sloupu byla zapotřebí 15-20 válců. Pro dobývání tohoto materiálu byl vyhlédnut až pohraniční Bor. Jako paláce vídeňského Hofburgu stavěly povětšinou české ruce, pomáhalo i tady 300 kameníků z českých vsí pod Borem. Bor se v tu dobu podobal obrovské pevnosti, o jehož nejpevnější bašty se pokoušela armáda dělníků podkopy a střelbou. Staré a dotud klidné jeho lesy ožily. Před střelbou prchali ze skalních hnízdišť dravci a stěhovala se vysoká zvěř. Důkladná, tvrdá silnice plazila se lesy až na samé temeno a po ní zvolna šinuly se – 500 m hlouběji do údolí Busy¹⁾ – těžké vozy, tažené 8. páry koní s nákladem až 600 q kvádrů, jež nemohly být nalezeny a ulámané nikde na úpatí. Neručím za každé slovo jež jsem vyslechl z úst starého kamenického mistra Rokytenského v Nouzíně, nemám však také proč pochybovat o jeho jistých výkladech. Statný tento muž prožil 50 let svého života ve skalách „Divokých d'our“ (Dnešní Bludné skály na Boru) a měřil se vždy vítězně s jejich tvrdou silou. Nepoznal okolí ze žádné příručky geologie, zná za to vlastnosti pískovce z holé zkušenosti. Podávám v jádru jeho vypravování:

„Skála na vnější straně je měkčí než její jádro. Spodek skály v zemi a nad ní vysává vodu, což není bez vlivu na její pevnost. Suchý vrch skály vzdoruje lépe účinkům tepla a mrazu, tak jako mu odolává suchá a vlhká cihla. Proto od spodu vodou nasáklá skála více opadá a menší stále svoji základnu (viz hříby, homole, nebo skalní lodě apod.). Kameníci neotesávají rádi v zimě vlhkých menších balvanů, protože na jaře oprýskávají. Skalní velikáni, jež místy dosahují i přes 500 m výšky, složeny jsou z vrstev co do barvy i tvrdosti velmi různých. Kameníci rozeznávají kámen tvrdosti shnilého „perníku“ až k jiskrnému křemeni barvy žluté, bílé, zelenavé, atd. Dutiny skalní zvící lidské hlavy, naplněné drobným „posypacím“ pískem, nazývají se „mozkovicemi“, (domníváme se, že vznikly z mořských hub nebo jiných ústrojenců, zapadlého

do mořského písku a zetlelých). Téhož původu jsou zkamenělé mule (lastury). Kameníci jich nemilují, neboť začasť kazí dokonalé provedení jejich práce, když se mušle z hladké plochy vylupují. Shlukům lastur, které dávají výlupek podobný tvarem lebce, říkají „umrlčí hlavy“. Hvězdice bývají hledané, však také řídké, že se sotva na 1000 m² najde jediná. Nejvíce černých muší má kámen „Vyserovák“ (dle Vyserova – Rückertsu) a hejšovinský. Karlsberský kámen (z lomu pod Karlovem) má množství mozkovic. Nejtvrdší kámen na Boru je v oblasti čermenského panství ve vyšších polohách kol Sypací skály. Pískovec dolin je již ovětralý, zvláště na balvanech menších, nejstarších.“

Kameníka více zajímá vypravovati o práci samé. Je velmi zajímavě pozorovati jej, kterak opatřen bedničkou klínů a kladivem odvážně dává se do boje s tvrdou skálou, veden jedinou dobytelskou zásadou: Rozděl a panuj ! Rozrýhne dle jistých zkušeností o štípatelnosti vrch balvanu dle pravítka železky a do rýhy zadlabává řadou ocelový klín za klínem po délce žádoucího lomu. Přitom utěšňuje boky klínů suchou travou a mechem a perlíkem tluče na svršky klínů, jako by vyklepával škálu na klávesnici, dokud neobjeví se štěpná trhlinka do hloubky. V ní pak balvan železnou tyčí vypáčí. Podloží-li se pak řádně kámen (podbenkuje), je již štípaní hranolů, kvádrů, kostek a kolů postupně prací snazší a snazší. Vystěhovat balvan – „dědičného vejměníka“ – s pole, znamená urvat kus půdy, na níž necitná skála seděla jako žába v pohádce na prameni živé vody. Kámen se otesává, pasíruje začasť již ve skále a odváží se teprve jako hotový výrobek. V pruských lomech pod Hejšovinou řeže se kámen pilami jako dříví. Těžké nízké vozíky (pudly), kolejnice, jeřáby pracují tu za člověka dokonale a jistě a ušetří ho od nadlidského vyčerpávání sil i od mnohého úrazu. Z kamenné pily odvázejí se kvádry na dráhu. Pro ohromné balvany bylo třeba sestavit vozy zvýšené nosnosti.

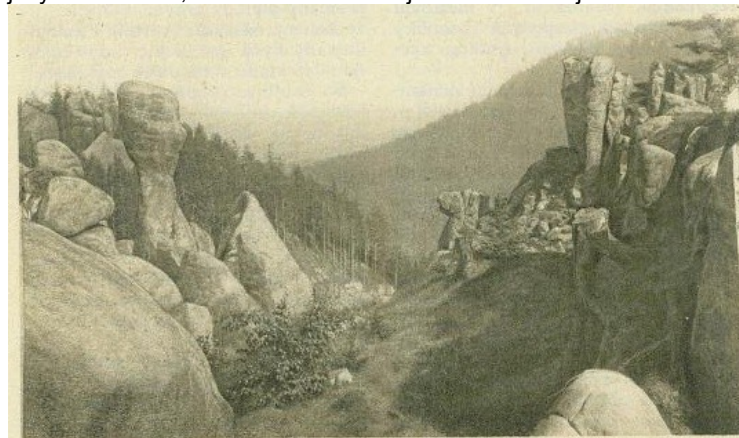
Práci pak nad pomyslením těžkou bylo zvracení skalních kolosů na základně až 20 m², které opřeny byly zády o skalnatý masiv hory, od něhož se před věky odpujly. Do těchto štěrbin bylo se spouštěti po lanovém žebříku. Tam tajemným světem zářívá zelenavý drobný mech jako tisíce svatojánských mušek. Tu bylo třeba škálu od zádi vzpírati břevny, zředu se pod základy její podkopávati a je podstřelovati. Šlo o to, aby z těla jejího vykládaly se ohromné celistvé kvádry. Proto nebylo lze „roztřískati“ škálu dynamitem. Postupně vystřeloval se kus po kuse černým prachem, ale v zápětí se vzpíral sloup silnými vzpěrami, aby neočekávaným pádem nepohřbil životů odvážných pracovníků. Šlo také o to, aby sloup se skutečně zvrátil a nesedl se toliko o něco níže. Nebylo lhostejno, roztříští-li se balvan pádem. Pod „Výří skálou“ pracovalo 20 dělníků po celý rok a vystřelilo tu pod souvislou skalní stěnou prý 150 q prachu.

Současně v letech 1873-1875 lámal se i na severní české straně Boru pro stavbu 300 m dlouhého tunelu Choceňsko-meziměstské dráhy, která poslušně protestu polických razila si cestu skalami do údolí Metuje, než údolím Ledhujky k městu. Stavbu tu i lámání kamene provádějí italská dělníci. Taktéž na viadukty dráhy u Levína vozil se zdejší pískovec. Na něm stojí konečně i základy pometujských měst, zvláště význačných jejich budov. I v základech Národního divadla a Jiráskovy chaty na Dobrošově je kámen z pohraničního Boru. Kámen ujímá zdejšímu lidu chleba, ale v jiném smyslu je zase jeho chlebem.

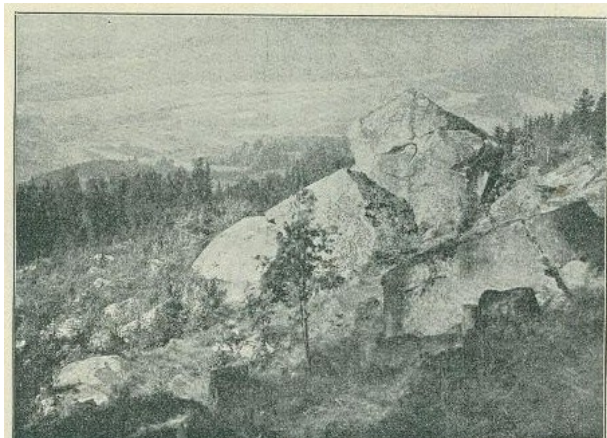
Vysvětlivky:

^{*)} Údolí Busy - pohraniční tok na pomezí Božanovského a Radkowského katastru.

Poznámka autora: Kapitola VI., „Stolové hory a jejich okolí“ byl převzat z vlastivědného časopisu OD KLADSKÉHO POMEZÍ, ročníku 1926-1927. Z důvodu autentičnosti byly v textu provedeny pouze minimální úpravy, aby si čtenář mohl porovnat tehdejší jazyk s dnešním, mladší čtenář si zřejmě obohatí svoji lexikální zásobu.



Slavné u Pálce n. M.: „Zaječí rokle“.



Skála „U pokladu“.

AKTUALITY

Upozorňujeme občany, že na webových stránkách obce Bukovice je možné se přihlásit k odebírání AKTUALIT. Do této sekce se snažíme vkládat informace pro občany. Ten, kdo má zde uvedenou e-mailovou adresu, tomu jsou aktuality doručeny do jeho e-mailové pošty. Zájemce si otevře záložku Aktuality, v pravém horním rohu je odkaz: Přihlásit se k odběru novin, zde uvede svoji e-mailovou adresu a zaškrtně, o jaké aktuality má zájem.